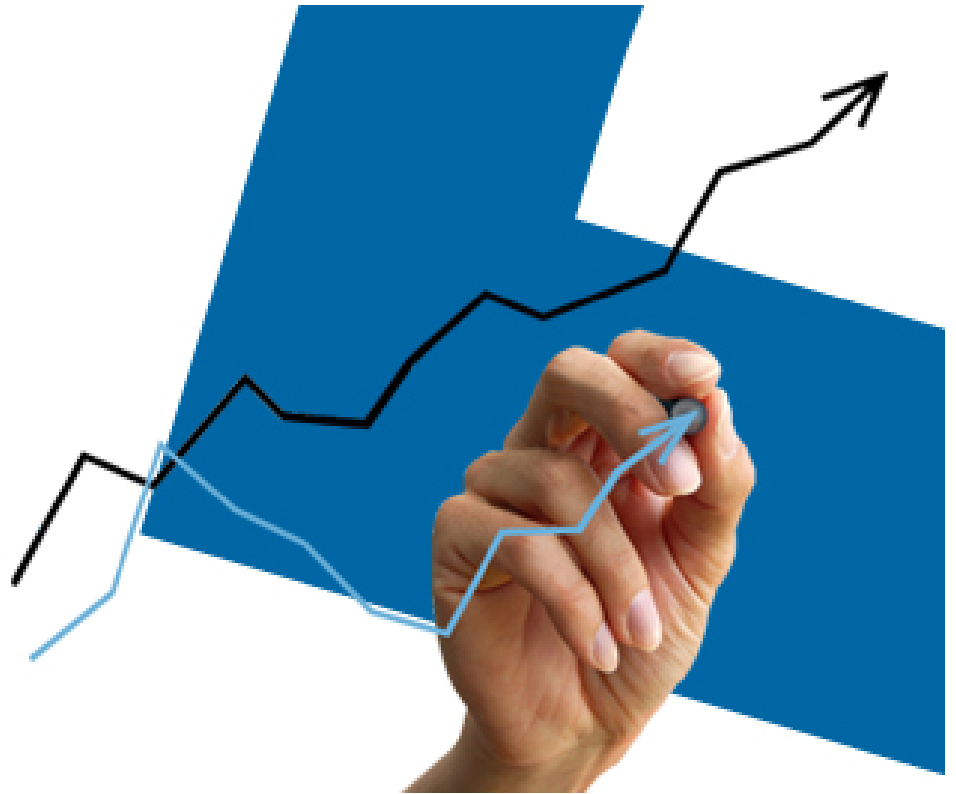


# Οικονομικά Αποτελέσματα Ασφαλιστικών Επιχειρήσεων 2013

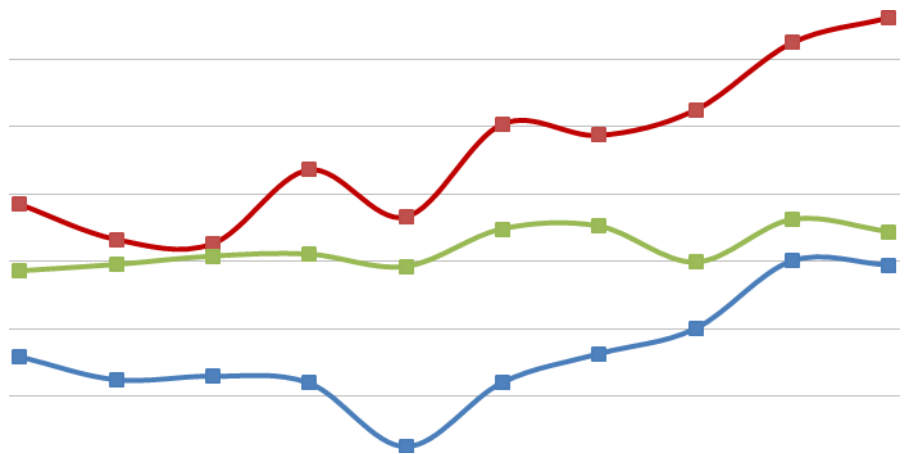
ΕΝΩΣΗ  
ΑΣΦΑΛΙΣΤΙΚΩΝ  
ΕΤΑΙΡΙΩΝ  
ΕΛΛΑΔΟΣ



Υπηρεσία  
Μελετών &  
Στατιστικής

*with English supplement*

[www.eaee.gr](http://www.eaee.gr)  
-Εκδόσεις & Έντυπα



## Σύνοψη βασικών σημείων

Μετά από τη μελέτη των δημοσιευμένων οικονομικών καταστάσεων των ασφαλιστικών επιχειρήσεων οι οποίες ήταν ενεργές στην Ελλάδα κατά τη διάρκεια του 2013, η δραστηριοποίησή τους και η μορφή της εγκατάστασής τους είχε ως εξής:

	Ζωής	Ζημιών	Μικτές	Σύνολο 2013	Σύνολο 2012
Ανώνυμες ασφαλιστικές επιχειρήσεις	11	23	11	45	47
Υποκαταστήματα αλλοδαπών ασφ. επιχειρήσεων	2	17	0	19	19
Αλληλασφαλιστικοί συνεταιρισμοί	0	3	0	3	3
<b>Σύνολο</b>	<b>13</b>	<b>43</b>	<b>11</b>	<b>67</b>	<b>69</b>

Το σύνολο του Ενεργητικού έφτασε τα 15,3 δισ. €, εκ του οποίου τα 11,4 δισ. € είχε διατεθεί σε επενδύσεις (συμπεριλαμβανομένων των επενδύσεων για λογαριασμό ασφαλισμένων οι οποίοι φέρουν τον επενδυτικό κίνδυνο). Και τα δύο μεγέθη γνώρισαν αύξηση σε σχέση με το 2012.

Δισ. €	2013	2012	Μεταβολή
Ενεργητικό	15,3	14,9	+2,6%
Επενδύσεις	11,4	11,0	+3,6%

Οι ασφαλιστικές προβλέψεις που σχηματίστηκαν για το 2013 ήταν 11,5 δισ. € και αναλύονται όπως φαίνεται στον παρακάτω πίνακα.

Δισ. €	2013	2012	Μεταβολή
Ζημιών	3,4	3,7	-8,2%
Ζωής	6,1	6,3	-3,4%
Λοιπές Ζωής <sup>1</sup>	2,0	2,1	-3,3%
<b>Σύνολο</b>	<b>11,5</b>	<b>12,1</b>	<b>-4,9%</b>

Το 2013, οι ασφαλιστικές επιχειρήσεις κατέγραψαν ως καθαρό αποτέλεσμα προ φόρων κέρδη ύψους 548 εκατ. € το οποίο επιβαρύνθηκε με φόρους ύψους 138 εκατ. €, φτάνοντας σε κέρδη μετά φόρων 410 εκατ. €. Υπενθυμίζεται ότι το 2012 το αποτέλεσμα ήταν ζημιογόνο κατά 611 εκατομμύρια € μετά τη φορολογία (όπως φαίνεται στον πίνακα που ακολουθεί).

<sup>1</sup> Προβλέψεις ασφαλίσεων ζωής που οι ασφαλισμένοι φέρουν τον επενδυτικό κίνδυνο

Εκατομμύρια €	2013	2012	Μεταβολή
Αποτέλεσμα ασφαλίσεων Ζωής	1.125,1	1.050,3	+7,1%
Αποτέλεσμα ασφάλισης Αστικής ευθύνης οχημάτων	389,3	401,5	-3,0%
Αποτέλεσμα Λοιπών κλάδων ζημιών	488,1	523,9	-6,8%
<b>Σύνολο τεχνικών αποτελεσμάτων</b>	<b>2.002,5</b>	<b>1.975,6</b>	<b>+1,4%</b>
Γενικά έξοδα	1.454,4	2.478,2	-41,3%
<b>Κέρδη (προ φόρων)</b>	<b>548,1</b>	<b>-502,6</b>	<b>-</b>
Σύνολο φόρων	138,5	108,3	+27,9%
<b>Κέρδη (μετά φόρων)</b>	<b>409,6</b>	<b>-610,9</b>	<b>-</b>

## Περιεχόμενα

Σύνοψη βασικών σημείων.....	2
Περιεχόμενα .....	4
Γραφήματα .....	5
Πίνακες .....	5
Εισαγωγή .....	7
Μεθοδολογικές παρατηρήσεις.....	7
1. Ασφαλιστικές επιχειρήσεις.....	9
2. Συνοπτικές οικονομικές καταστάσεις .....	11
3. Ισολογισμός.....	20
3.1 Ενεργητικό.....	20
3.1.1 Επενδύσεις .....	21
3.1.2 Απαιτήσεις και λοιπά στοιχεία Ενεργητικού .....	22
3.2 Παθητικό.....	24
3.2.1 Ίδια κεφάλαια .....	25
3.2.2 Ασφαλιστικές προβλέψεις .....	26
4. Καταστάσεις Λογαριασμών Εκμετάλλευσης .....	27
4.1 Λογαριασμός εκμετάλλευσης ασφαλίσεων Ζωής.....	27
4.1.1 Ανάλυση εσόδων ασφαλίσεων Ζωής.....	28
4.1.2 Ανάλυση εξόδων ασφαλίσεων Ζωής .....	29
4.2 Λογαριασμός Εκμετάλλευσης Ασφαλίσεως Αστικής ευθύνης οχημάτων.....	31
4.2.1 Ανάλυση εσόδων ασφαλίσεως αστικής ευθύνης οχημάτων.....	32
4.2.2 Ανάλυση εξόδων ασφαλίσεως αστικής ευθύνης οχημάτων .....	34
4.3 Λογαριασμός Εκμετάλλευσης Ασφαλίσεων Λοιπών κλάδων κατά ζημιών.....	36
4.3.1 Ανάλυση εσόδων ασφαλίσεων Λοιπών κλάδων κατά ζημιών .....	36
4.3.2 Ανάλυση εξόδων ασφαλίσεων Λοιπών κλάδων κατά ζημιών .....	38
4.4 Συγκεντρωτικά στοιχεία εκμεταλλεύσεως του συνόλου των κλάδων ασφαλίσεων (Ζωής και Ζημιών).....	40
4.4.1 Ανάλυση εσόδων συνόλου κλάδων ασφαλίσεων.....	41
4.4.2 Ανάλυση εξόδων συνόλου κλάδων ασφαλίσεων .....	42
5. Κατάσταση Αποτελεσμάτων Χρήσης .....	45

### ΠΑΡΑΡΤΗΜΑΤΑ

Παράρτημα 1: Οικονομικές καταστάσεις Ανωνύμων ασφαλιστικών εταιριών με χρήση Δ.Λ.Π.

Appendix: Executive summary

## Γραφήματα

Γράφημα 1: Αριθμός ασφαλιστικών επιχειρήσεων στην Ελλάδα .....	9
Γράφημα 2: Διαχρονική εξέλιξη στοιχείων του Ενεργητικού .....	20
Γράφημα 3: Διαχρονική διάρθρωση των επενδύσεων .....	22
Γράφημα 4: Διαχρονική εξέλιξη στοιχείων του Παθητικού .....	25
Γράφημα 5: Έσοδα – έξοδα ασφαλίσεων Ζωής.....	27
Γράφημα 6: Ανάλυση εσόδων ασφαλίσεων Ζωής.....	28
Γράφημα 7: Έσοδα – έξοδα ασφαλίσεως αστικής ευθύνης οχημάτων .....	32
Γράφημα 8: Ανάλυση εσόδων ασφαλίσεως αστικής ευθύνης οχημάτων (εκατομμύρια €) .	33
Γράφημα 9: Έσοδα - έξοδα ασφαλίσεων λοιπών κλάδων κατά ζημιών .....	36
Γράφημα 10: Ανάλυση εσόδων λοιπών κλάδων κατά ζημιών (εκατομμύρια €) .....	37
Γράφημα 11: Έσοδα – έξοδα συνόλου κλάδων ασφαλίσεων .....	40
Γράφημα 12: Ανάλυση εσόδων συνόλου κλάδων ασφαλίσεων .....	41
Γράφημα 13: Διαχρονική εξέλιξη τεχνικών αποτελεσμάτων .....	45
Γράφημα 14: Διαχρονικά αποτελέσματα χρήσης (εκατομμύρια €) .....	46

## Πίνακες

Πίνακας 1: Ασφαλιστικές επιχειρήσεις ανά κλάδο δραστηριότητας .....	9
Πίνακας 2: Εθνικότητα έδρας των Υποκαταστημάτων.....	10
Πίνακας 3: Ισολογισμός συνόλου ασφαλιστικών επιχειρήσεων, 2013 (Ενεργητικό).....	11
Πίνακας 4: Ισολογισμός συνόλου ασφαλιστικών επιχειρήσεων, 2013 (Παθητικό).....	12
Πίνακας 5: Λογαριασμός εκμετάλλευσης ασφαλίσεων Ζωής συνόλου ασφαλιστικών επιχειρήσεων 2013 (Έσοδα).....	13
Πίνακας 6: Λογαριασμός εκμετάλλευσης ασφαλίσεων Ζωής συνόλου ασφαλιστικών επιχειρήσεων 2013 (Έξοδα) .....	14
Πίνακας 7: Λογαριασμός εκμετάλλευσης ασφάλισης αστικής ευθύνης οχημάτων συνόλου ασφαλιστικών επιχειρήσεων 2013 (Έσοδα) .....	15
Πίνακας 8: Λογαριασμός εκμετάλλευσης ασφάλισης αστικής ευθύνης οχημάτων συνόλου ασφαλιστικών επιχειρήσεων 2013 (Έξοδα).....	16
Πίνακας 9: Λογαριασμός εκμετάλλευσης ασφαλίσεων λοιπών κλάδων κατά ζημιών συνόλου ασφαλιστικών επιχειρήσεων 2013 (Έσοδα).....	17
Πίνακας 10: Λογαριασμός εκμετάλλευσης ασφαλίσεων λοιπών κλάδων κατά ζημιών συνόλου ασφαλιστικών επιχειρήσεων 2012 (Έξοδα) .....	18
Πίνακας 11: Κατάσταση αποτελεσμάτων χρήσης συνόλου ασφαλιστικών επιχειρήσεων 2013 .....	19
Πίνακας 12: Στοιχεία του Ενεργητικού 2013 .....	20
Πίνακας 13: Μεταβολή των στοιχείων του Ενεργητικού .....	21
Πίνακας 14: Διάρθρωση των επενδύσεων .....	21
Πίνακας 15: Μεταβολή των επενδύσεων.....	22
Πίνακας 16: Μεταβολή των λοιπών στοιχείων του Ενεργητικού .....	23

Πίνακας 17: Ανάλυση των απαιτήσεων.....	23
Πίνακας 18: Μεταβολή των απαιτήσεων .....	23
Πίνακας 19: Στοιχεία του Παθητικού .....	24
Πίνακας 20: Μεταβολή των στοιχείων του Παθητικού.....	24
Πίνακας 21: Ίδια κεφάλαια 2013.....	25
Πίνακας 22: Μεταβολή Ιδίων κεφαλαίων .....	26
Πίνακας 23: Ασφαλιστικές προβλέψεις.....	26
Πίνακας 24: Μεταβολή ασφαλιστικών προβλέψεων .....	26
Πίνακας 25: Στοιχεία εκμεταλλεύσεως ασφαλίσεων Ζωής.....	27
Πίνακας 26: Ανάλυση εσόδων ασφαλίσεων Ζωής.....	28
Πίνακας 27: Μεταβολή εσόδων ασφαλίσεων Ζωής .....	29
Πίνακας 28: Ανάλυση ίδιας κράτησης δεδουλευμένων ασφαλιστρων ασφαλίσεων Ζωής ..	29
Πίνακας 29: Ανάλυση εξόδων ασφαλίσεων Ζωής .....	30
Πίνακας 30: Μεταβολή εξόδων ασφαλίσεων Ζωής.....	30
Πίνακας 31: Ανάλυση ίδιας κράτησης αποζημιώσεων ασφαλίσεων Ζωής .....	31
Πίνακας 32: Στοιχεία εκμεταλλεύσεων ασφαλίσεως αστικής ευθύνης οχημάτων.....	31
Πίνακας 33: Ανάλυση εσόδων ασφαλίσεως αστικής ευθύνης οχημάτων.....	32
Πίνακας 34: Μεταβολή εσόδων ασφαλίσεως αστικής ευθύνης οχημάτων .....	33
Πίνακας 35: Ανάλυση ίδιας κράτησης δεδουλευμένων ασφαλιστρων αστικής ευθύνης οχημάτων .....	34
Πίνακας 36: Ανάλυση εξόδων ασφαλίσεων αστικής ευθύνης οχημάτων .....	34
Πίνακας 37: Μεταβολή εξόδων ασφαλίσεως αστικής ευθύνης οχημάτων.....	35
Πίνακας 38: Ανάλυση ίδιας κράτησης αποζημιώσεων ασφαλίσεως αστικής ευθύνης οχημάτων .....	35
Πίνακας 39: Στοιχεία εκμεταλλεύσεως ασφαλίσεων λοιπών κλάδων κατά ζημιών .....	36
Πίνακας 40: Ανάλυση εσόδων ασφαλίσεων λοιπών κλάδων κατά ζημιών .....	37
Πίνακας 41: Μεταβολή εσόδων ασφαλίσεων λοιπών κλάδων κατά ζημιών.....	37
Πίνακας 42: Ανάλυση ίδιας κράτησης δεδουλευμένων ασφαλιστρων ασφαλίσεων λοιπών κλάδων κατά ζημιών.....	38
Πίνακας 43: Ανάλυση εξόδων λοιπών κλάδων κατά ζημιών.....	38
Πίνακας 44: Μεταβολή εξόδων ασφαλίσεων λοιπών κλάδων κατά ζημιών .....	39
Πίνακας 45: Ανάλυση Ίδιας κράτησης Αποζημιώσεων λοιπών κλάδων κατά ζημιών.....	39
Πίνακας 46: Στοιχεία εκμεταλλεύσεως συνόλου κλάδων ασφαλίσεων.....	40
Πίνακας 47: Ανάλυση εσόδων συνόλου κλάδων ασφαλίσεων.....	41
Πίνακας 48: Μεταβολή εσόδων συνόλου κλάδων ασφαλίσεων.....	42
Πίνακας 49: Ανάλυση ίδιας κράτησης συνόλου κλάδων ασφαλίσεων .....	42
Πίνακας 50: Ανάλυση εξόδων συνόλου κλάδων ασφαλίσεως.....	43
Πίνακας 51: Μεταβολή εξόδων συνόλου κλάδων ασφαλίσεων .....	43
Πίνακας 52: Ανάλυση ίδιας κράτησης αποζημιώσεων συνόλου κλάδων ασφαλίσεων.....	44
Πίνακας 53: Τεχνικά αποτελέσματα ασφαλίσεων .....	45
Πίνακας 54: Αποτελέσματα χρήσης .....	46
Πίνακας 55: Οικονομικές καταστάσεις με χρήση Δ.Λ.Π.....	48

---

## Εισαγωγή

Σε αυτή τη μελέτη, εμφανίζονται τα συγκεντρωτικά οικονομικά στοιχεία των ασφαλιστικών επιχειρήσεων που δραστηριοποιήθηκαν στην Ελλάδα κατά τη διάρκεια του οικονομικού έτους 2013. Η Υπηρεσία Μελετών και Στατιστικής της Ε.Α.Ε.Ε. εργάστηκε για τη συλλογή των δημοσιευμένων χρηματοοικονομικών καταστάσεων, την καταχώρηση και επεξεργασία των στοιχείων τους, τη συγγραφή της παρούσας αναφοράς και την παρουσίαση των λογιστικών καταστάσεων σε μορφή πινάκων.

Στα επόμενα κεφάλαια, εμφανίζονται τα οικονομικά στοιχεία για το σύνολο των ασφαλιστικών επιχειρήσεων συγκεντρωτικά για το 2013 σε σύγκριση με το 2012, έτσι όπως προκύπτουν από τις δημοσιευμένες οικονομικές καταστάσεις. Στο 1<sup>ο</sup> κεφάλαιο αναλύεται ο αριθμός των επιχειρήσεων για τις οποίες συλλέχθηκαν οικονομικές καταστάσεις καθώς και η συγκεντρωτική χρηματοοικονομική κατάστασή τους. Στο 2<sup>ο</sup> κεφάλαιο παρουσιάζονται τα στοιχεία του Ισολογισμού, χωρισμένα σε δύο υποπαραγράφους, του Ενεργητικού και του Παθητικού. Στο 3<sup>ο</sup> κεφάλαιο παρουσιάζονται ξεχωριστά οι Λογαριασμοί εκμετάλλευσης ασφαλίσεων (Ζωής, Αστικής ευθύνης οχημάτων και Λοιπών κλάδων ζημιών) καθώς και η αθροιστική τους κατάσταση. Στο 4<sup>ο</sup> και τελευταίο κεφάλαιο υπολογίζεται το αποτέλεσμα της χρήσης για το σύνολο των ασφαλιστικών επιχειρήσεων.

## Μεθοδολογικές παρατηρήσεις

Σε όλη τη μελέτη, τα στοιχεία παρατίθενται με τον ίδιο τρόπο που παρουσιάζονται στις οικονομικές καταστάσεις των ασφαλιστικών επιχειρήσεων, έτσι ώστε να επιτυγχάνεται η τυποποίηση, η ομοιομορφία και η συγκρισιμότητα των μεγεθών.

Σημειώνεται ότι οι εισηγμένες σε οργανωμένη χρηματιστηριακή αγορά ανώνυμες ασφαλιστικές εταιρίες, οι θυγατρικές εισηγμένων εταιριών και κάποιες άλλες επιχειρήσεις<sup>2</sup> (συνολικά 22 επιχειρήσεις) συνέταξαν και δημοσίευσαν τις οικονομικές τους καταστάσεις που αφορούσαν την οικονομική χρήση του 2013, με βάση τα Διεθνή Λογιστικά Πρότυπα (Δ.Λ.Π.) όπως αυτά έχουν υιοθετηθεί από την Ευρωπαϊκή Ένωση, ενώ οι υπόλοιπες ασφαλιστικές επιχειρήσεις συνέχισαν να δημοσιεύουν τις οικονομικές τους καταστάσεις με βάση το Ενιαίο Κλαδικό Λογιστικό Σχέδιο των ασφαλιστικών επιχειρήσεων.

Όπως γίνεται φανερό, οι δύο διαφορετικές λογιστικές προσεγγίσεις που ακολούθησαν οι ασφαλιστικές επιχειρήσεις για τα οικονομικά στοιχεία (αυτή των Δ.Λ.Π. και αυτή του Ενιαίου Κλαδικού Λογιστικού Σχεδίου) οδηγούν σε διαφορετικό χειρισμό ορισμένων οικονομικών μεγεθών, με συνέπεια τη διαφοροποίηση του αποτελέσματος της χρήσης εξ αυτού του γεγονότος. Συνεπώς οι δύο πηγές άντλησης οικονομικών στοιχείων καθίστανται μη συγκρίσιμες μεταξύ τους.

---

<sup>2</sup> Οι συγκεκριμένες επιχειρήσεις αναφέρονται ονομαστικά στο 1<sup>ο</sup> παράρτημα.

---

Για την αντιμετώπιση του προβλήματος αυτού και για την επίτευξη της καταγραφής μιας ελάχιστης πληροφόρησης κοινής και αντιπροσωπευτικής για την ασφαλιστική αγορά, για όσες επιχειρήσεις δημοσίευσαν με βάση τα Δ.Λ.Π., έγινε χρήση των συνοπτικών οικονομικών καταστάσεων, της 31/12/2013, των συγκεκριμένων αυτών επιχειρήσεων, που υποβλήθηκαν για εποπτικούς σκοπούς στην Τράπεζα της Ελλάδος (κατ' εφαρμογή σχετικής υπουργικής απόφασης) οι οποίες συντάχθηκαν στο πνεύμα του Ενιαίου Κλαδικού Λογιστικού Σχεδίου ασφαλιστικών επιχειρήσεων (για το λόγο αυτό υπάρχει απώλεια πληροφόρησης για αρκετά από τα τηρούμενα ιστορικά στοιχεία).

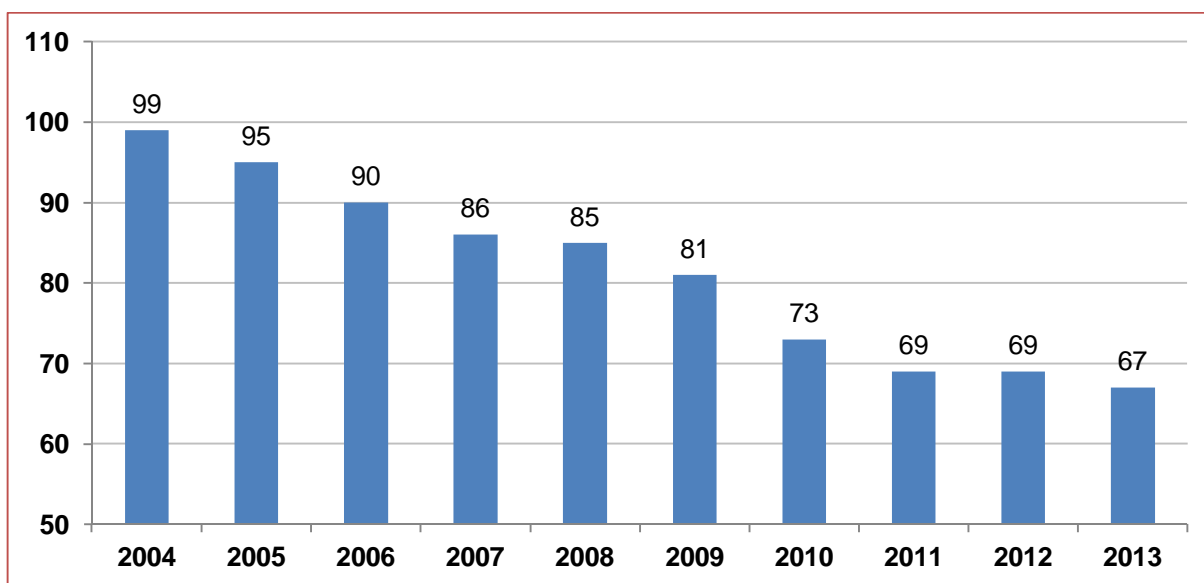
Μειονέκτημα της προσέγγισης αυτής είναι η εφαρμογή ομαδοποίησης σε κάποιους λογαριασμούς καθώς και η μη εμφάνιση του Πίνακα Διαθέσεως Αποτελεσμάτων, με αποτέλεσμα την απώλεια αναλυτικής πληροφόρησης σε αυτά τα σημεία.



## 1. Ασφαλιστικές επιχειρήσεις

Η ομαδοποίηση των ασφαλιστικών επιχειρήσεων ανά κλάδο δραστηριότητας, νομικής μορφής και βάσει της εθνικότητας της έδρας των υποκαταστημάτων φαίνεται στους πίνακες 1 και 2. Επίσης, στο παρακάτω διάγραμμα φαίνεται η διαχρονική εξέλιξη του αριθμού των ασφαλιστικών επιχειρήσεων που παρουσίασαν δραστηριότητα στην Ελλάδα τα αντίστοιχα έτη.

Γράφημα 1: Αριθμός ασφαλιστικών επιχειρήσεων στην Ελλάδα



Πίνακας 1: Ασφαλιστικές επιχειρήσεις ανά κλάδο δραστηριότητας

	Ζωής	Ζημιών	Μικτές	Σύνολο 2013	Σύνολο 2012
Ανώνυμες ασφαλιστικές επιχειρήσεις	11	23	11	45	47
Υποκαταστήματα αλλοδαπών ασφ. επιχειρήσεων	2	17	0	19	19
Αλληλασφαλιστικοί συνεταιρισμοί	0	3	0	3	3
<b>Σύνολο</b>	<b>13</b>	<b>43</b>	<b>11</b>	<b>67</b>	<b>69</b>

**Πίνακας 2: Εθνικότητα έδρας των Υποκαταστημάτων**

	2013	2012
Ηνωμένο Βασίλειο	6	5
Κύπρος	4	4
Γαλλία	2	2
Γερμανία	2	2
Ολλανδία	2	2
Βέλγιο	1	1
Ισπανία	1	1
<b>Σύνολο εντός ΕΕ</b>	<b>18</b>	<b>17</b>

	2013	2012
Φιλιππίνες	1	1
Η.Π.Α.	0	1
<b>Σύνολο εκτός ΕΕ</b>	<b>1</b>	<b>2</b>

Στις επόμενες σελίδες εμφανίζονται οι συγκεντρωτικές οικονομικές καταστάσεις του συνόλου των ασφαλιστικών επιχειρήσεων οι οποίες δραστηριοποιήθηκαν στην Ελλάδα το 2013, σύμφωνα με τη μορφή των αντίστοιχων δημοσιευμένων:

- Ισολογισμός (Ενεργητικό – Παθητικό)
- Λογαριασμός Εκμεταλλεύσεως (Εσοδα – Έξοδα)
  - Ασφαλίσεων Ζωής
  - Ασφάλισης Αστικής ευθύνης οχημάτων
  - Λοιπών ασφαλίσεων κατά Ζημιών
- Κατάσταση Αποτελεσμάτων Χρήσης



## ΣΥΝΟΠΤΙΚΕΣ ΟΙΚΟΝΟΜΙΚΕΣ ΚΑΤΑΣΤΑΣΕΙΣ

Πίνακας 4: Ισολογισμός συνόλου ασφαλιστικών επιχειρήσεων, 2013 (Παθητικό)

Παθητικό	€	€	€
<b>A. Ίδια κεφάλαια</b>			
Μετοχικό Κεφάλαιο / Λογ-μός Έδρας / Εγγύηση		1.373.877.773,05	
Αποθεματικά κεφάλαια		2.279.117.324,51	
Αποτελέσματα εις νέον		-1.448.663.522,60	2.204.331.574,96
<b>Γ. Ασφαλιστικές προβλέψεις</b>			
<b>I. Ασφαλίσεων ζωής</b>			
Συμμετοχή ασφαλιστικών επιχειρήσεων	6.036.993.973,68		
Συμμετοχή αντασφαλιστών	55.552.569,06		6.092.546.542,74
<b>II. Ασφαλίσεων ζημιών</b>	<u>Αστικής ευθύνης</u>	<u>Λοιπών</u>	<u>Σύνολο</u>
	<u>χερσαίων</u>	<u>ασφαλίσεων</u>	
	<u>οχημάτων</u>	<u>κατά Ζημιών</u>	
Συμμετοχή ασφαλιστικών επιχειρήσεων	2.201.361.876,11	763.109.957,25	2.964.471.833,36
Συμμετοχή αντασφαλιστών	126.569.587,13	318.740.543,38	445.310.130,51
<u>Σύνολο ασφαλίσεων κατά Ζημιών</u>	<u>2.327.931.463,24</u>	<u>1.081.850.500,63</u>	<u>3.409.781.963,87</u>
<u>Σύνολο ασφαλιστικών προβλέψεων</u>			<u>9.502.328.506,61</u>
<b>Δ. Προβλέψεις για λογαριασμό ασφαλισμένων Ζωής</b>			1.993.524.073,94
<b>Ε. Προβλέψεις για κινδύνους και έξοδα</b>			137.733.896,06
<b>Ζ. Υποχρεώσεις</b>			
Αντασφαλιστές		392.896.063,61	
Δικαιούχοι προμηθειών παραγωγής		88.210.071,43	
Πράκτορες & Μεσίτες - γραμμάτια & επιταγές πληρωτέες		102.969.334,58	
Συνδεδεμένες και συμμετοχικού ενδιαφέροντος επιχειρήσεις		16.089.323,43	
Δάνεια μειωμένης διασφάλισης		4.500.000,00	
Ομολογιακά δάνεια		66.093.066,39	
Υποχρεώσεις για φόρους και τέλη		212.160.962,20	
Ασφαλιστικοί οργανισμοί		30.069.367,01	
Μερίσματα πληρωτέα		14.125.596,92	
Λοιπές υποχρεώσεις		535.732.137,62	1.462.845.923,19
<b>Η. Μεταβατικοί λογαριασμοί Παθητικού</b>			37.417.626,83
<b>Σύνολο Παθητικού</b>			<b>15.338.181.601,59</b>



## ΣΥΝΟΠΤΙΚΕΣ ΟΙΚΟΝΟΜΙΚΕΣ ΚΑΤΑΣΤΑΣΕΙΣ

Πίνακας 6: Λογαριασμός εκμετάλλευσης ασφαλίσεων Ζωής συνόλου ασφαλιστικών επιχειρήσεων 2013 (Εξόδα)

Έξοδα	€	€	€
<b>5. Ασφαλιστικές αποζημιώσεις - Συμμετοχές στα κέρδη</b>			
α) Πληρωθείσες αποζημιώσεις και παροχές	1.754.458.192,84		
Μείον : Αναλογία αντασφαλιστών	62.968.531,57	1.691.489.661,27	
<b>ΣΥΝ</b>			
β) Προβλέψεις εκκρεμών ζημιών κλειομένης χρήσεως	460.355.481,20		
Μείον : Συμμετοχή αντασφαλιστών	62.890.298,17	397.465.183,03	
<b>ΜΕΙΟΝ</b>			
γ) Προβλέψεις εκκρεμών ζημιών προηγούμενης χρήσεως	444.563.268,17		
Μείον : Συμμετοχή αντασφαλιστών	59.701.179,33	384.862.088,84	1.704.092.755,46
<b>6. Λοιπές ασφαλιστικές προβλέψεις</b>			
α) Λοιπές προβλέψεις κλειομ. χρήσεως	52.620.384,66		
Μείον : Συμμετοχή αντασφαλιστών	2.597.271,52	50.023.113,14	
β) Μείον : Λοιπές προβλέψεις προηγ. χρήσεως	78.102.174,77		
Μείον : Συμμετοχή αντασφαλιστών	2.839.968,86	75.262.205,91	-25.239.092,77
<b>7. Προμήθειες παραγωγής &amp; συναφή έξοδα</b>			211.384.937,54
<b>Σύνολο εξόδων</b>			1.890.238.600,23
<b>Τεχνικό αποτέλεσμα (κέρδη / ζημιές) ασφαλίσεων Ζωής</b>			1.125.133.829,66

## ΣΥΝΟΠΤΙΚΕΣ ΟΙΚΟΝΟΜΙΚΕΣ ΚΑΤΑΣΤΑΣΕΙΣ

Πίνακας 7: Λογαριασμός εκμετάλλευσης ασφάλισης αστικής ευθύνης οχημάτων συνόλου ασφαλιστικών επιχειρήσεων 2013 (Έσοδα)

Έσοδα	€	€	€
<b>1. Δεδουλευμένα ασφάλιστρα</b>			
α) Ακαθάριστα εγγεγραμμένα ασφάλιστρα	966.455.851,30		
β) Μείον : Αντασφάλιστρα	419.426.860,98	547.028.990,32	
<b>ΜΕΙΟΝ</b>			
<b>γ) Προβλέψεις για μη δεδουλευμένα ασφάλιστρα και κινδύνους σε ισχύ κλεισμένης χρήσεως</b>	346.673.500,84		
Μείον : Συμμετοχή αντασφαλιστών	16.069.931,46	330.603.569,38	
<b>ΣΥΝ</b>			
<b>δ) Προβλέψεις για μη δεδουλευμένα ασφάλιστρα και κινδύνους σε ισχύ προηγούμενης χρήσεως</b>	363.834.979,76		
Μείον : Συμμετοχή αντασφαλιστών	30.332.990,86	333.501.988,90	549.927.409,84
<b>2. Έσοδα επενδύσεων</b>			112.175.604,89
<b>4. Δικαιώματα συμβολαίων &amp; λοιπά έσοδα</b>			248.479.080,21
<b>Σύνολο εσόδων</b>			910.582.094,94

## ΣΥΝΟΠΤΙΚΕΣ ΟΙΚΟΝΟΜΙΚΕΣ ΚΑΤΑΣΤΑΣΕΙΣ

Πίνακας 8: Λογαριασμός εκμετάλλευσης ασφάλισης αστικής ευθύνης οχημάτων συνόλου ασφαλιστικών επιχειρήσεων 2013 (Έξοδα)

Έξοδα	€	€	€
<b>5. Ασφαλιστικές αποζημιώσεις</b>			
<b>α) Πληρωθείσες αποζημιώσεις και παροχές</b>	601.119.092,00		
Μείον : Αναλογία αντασφαλιστών	97.260.284,47	503.858.807,53	
<b>ΣΥΝ</b>			
<b>β) Προβλέψεις εκκρεμών ζημιών κλεισμένης χρήσεως</b>	2.241.397.520,94		
Μείον : Συμμετοχή αντασφαλιστών	433.580.046,52	1.807.817.474,42	
<b>ΜΕΙΟΝ</b>			
<b>γ) Προβλέψεις εκκρεμών ζημιών προηγούμενης χρήσεως</b>	2.170.780.105,00		
Μείον : Συμμετοχή αντασφαλιστών	132.700.365,73	2.038.079.739,27	273.596.542,68
<b>6. Λοιπές Ασφαλιστικές προβλέψεις</b>			
<b>α) Λοιπές προβλέψεις κλειομ. χρήσεως</b>	60.980.999,21		
Μείον : Συμμετοχή αντασφαλιστών	1.032.279,34	59.948.719,87	
<b>β) Μείον : Λοιπές προβλέψεις προηγ. χρήσεως</b>	37.563.697,59		
Μείον : Συμμετοχή αντασφαλιστών	506.601,99	37.057.095,60	22.891.624,27
<b>7. Προμήθειες παραγωγής &amp; συναφή έξοδα</b>			224.804.284,05
<b>Σύνολο εξόδων</b>			521.292.451,00
<b>Τεχνικό αποτέλεσμα (κέρδη / ζημιές) ασφαλ. αστ. ευθύνης οχημάτων</b>			389.289.643,94



## ΣΥΝΟΠΤΙΚΕΣ ΟΙΚΟΝΟΜΙΚΕΣ ΚΑΤΑΣΤΑΣΕΙΣ

Πίνακας 9: Λογαριασμός εκμετάλλευσης ασφαλίσεων λοιπών κλάδων κατά ζημιών συνόλου ασφαλιστικών επιχειρήσεων 2013 (Έσοδα)

Έσοδα	€	€	€
<b>1. Δεδουλευμένα ασφάλιστρα</b>			
α) Ακαθάριστα εγγεγραμμένα ασφάλιστρα	1.083.534.521,43		
β) Μείον : Αντασφάλιστρα	359.664.690,57	723.869.830,86	
<b>ΜΕΙΟΝ</b>			
γ) Προβλέψεις για μη δεδουλευμένα ασφάλιστρα και κινδύνους σε ισχύ κλειομένης χρήσεως	434.299.239,69		
Μείον : Συμμετοχή αντασφαλιστών	93.044.778,01	341.254.461,68	
<b>ΣΥΝ</b>			
δ) Προβλέψεις για μη δεδουλευμένα ασφάλιστρα και κινδύνους σε ισχύ προηγούμενης χρήσεως	462.581.776,42		
Μείον : Συμμετοχή αντασφαλιστών	120.867.350,52	341.714.425,90	724.329.795,08
<b>2. Έσοδα επενδύσεων</b>			65.372.374,70
<b>4. Δικαιώματα συμβολαίων &amp; λοιπά έσοδα</b>			168.430.115,76
<b>Σύνολο εσόδων</b>			958.132.285,54

## ΣΥΝΟΠΤΙΚΕΣ ΟΙΚΟΝΟΜΙΚΕΣ ΚΑΤΑΣΤΑΣΕΙΣ

Πίνακας 10: Λογαριασμός εκμετάλλευσης ασφαλίσεων λοιπών κλάδων κατά ζημιών συνόλου ασφαλιστικών επιχειρήσεων 2013 (Έξοδα)

Έξοδα	€	€	€
<b>5. Ασφαλιστικές αποζημιώσεις</b>			
<b>α) Πληρωθείσες αποζημιώσεις και παροχές</b>	297.954.983,83		
Μείον : Αναλογία αντασφαλιστών	64.389.030,28	233.565.953,55	
<b>ΣΥΝ</b>			
<b>β) Προβλέψεις εκκρεμών ζημιών κλειομένης χρήσεως</b>	702.805.529,42		
Μείον : Συμμετοχή αντασφαλιστών	279.314.288,21	423.491.241,21	
<b>ΜΕΙΟΝ</b>			
<b>γ) Προβλέψεις εκκρεμών ζημιών προηγούμενης χρήσεως</b>	709.692.001,53		
Μείον : Συμμετοχή αντασφαλιστών	295.140.691,93	414.551.309,60	242.505.885,16
<b>6. Λοιπές ασφαλιστικές προβλέψεις</b>			
<b>α) Λοιπές προβλέψεις κλειομ. χρήσεως</b>	8.392.451,22		
Μείον : Συμμετοχή αντασφαλιστών	2.977.520,93	5.414.930,29	
<b>β) Μείον : Λοιπές προβλέψεις προηγ. χρήσεως</b>	11.205.155,60		
Μείον : Συμμετοχή αντασφαλιστών	5.377.030,00	5.828.125,60	-413.195,31
<b>7. Προμήθειες παραγωγής &amp; συναφή έξοδα</b>			227.923.079,72
<b>Σύνολο εξόδων</b>			470.015.769,57
<b>Τεχνικό αποτέλεσμα (κέρδη / ζημιές) ασφαλ. λοιπών κλάδων Ζημιών</b>			488.116.515,97

## ΣΥΝΟΠΤΙΚΕΣ ΟΙΚΟΝΟΜΙΚΕΣ ΚΑΤΑΣΤΑΣΕΙΣ

Πίνακας 11: Κατάσταση αποτελεσμάτων χρήσης συνόλου ασφαλιστικών επιχειρήσεων 2013

Αποτελέσματα εκμεταλλεύσεως	€	€
Τεχνικό αποτέλεσμα ασφαλίσεων ζωής	1.125.133.829,66	
Τεχνικό αποτέλεσμα ασφαλ. αστικής ευθύνης οχημάτων	389.289.643,94	
Τεχνικό αποτέλεσμα ασφαλ. λοιπών κλάδων ζημιών	488.116.515,97	
<b>Συνολικά αποτελέσματα (κέρδη / ζημίες) εκμεταλλεύσεως</b>		<b>2.002.539.989,57</b>
<b>ΜΕΙΟΝ</b>		
Γενικά έξοδα	1.454.430.410,58	
<b>Αποτέλεσμα χρήσεως (προ φόρων)</b>		<b>548.109.578,99</b>
<b>ΜΕΙΟΝ</b>		
Φόροι	138.477.006,82	
<b>Καθαρό αποτέλεσμα χρήσεως (μετά φόρων)</b>		<b>409.632.572,17</b>

## 3. Ισολογισμός

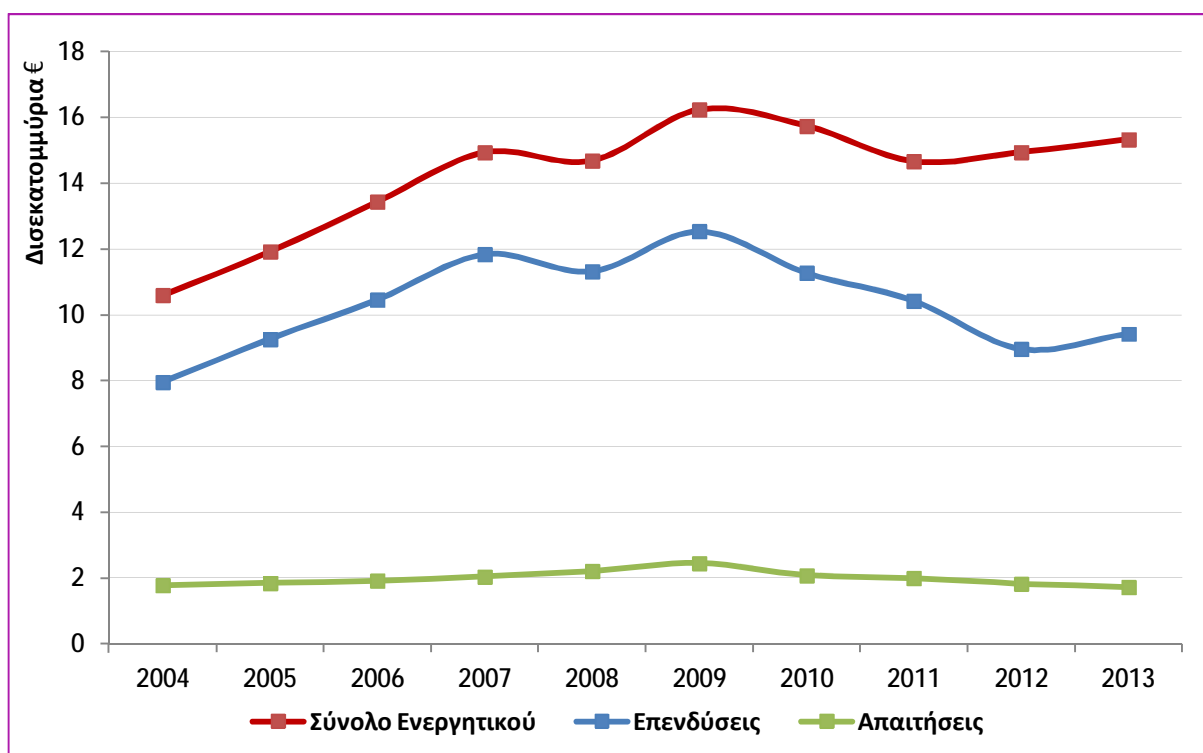
### 3.1 Ενεργητικό

Το Ενεργητικό διαμορφώθηκε στα 15,3 δισ. €, με το μεγαλύτερο μέρος του να είναι σε επενδύσεις (61,5%). Άλλα σημαντικά μέρη του είναι οι απαιτήσεις (11,3%), και οι επενδύσεις για λογαριασμό ασφαλισμένων ζωής (13,0%). Επίσης, συμμετέχουν στη διαμόρφωσή του τα λοιπά στοιχεία (10,5%), οι μεταβατικοί λογαριασμοί (3,2%) και τα έξοδα εγκατάστασης (0,6%).

Πίνακας 12: Στοιχεία του Ενεργητικού 2013

	€	%
Οφειλόμενο κεφάλαιο	1.855.067,57	0,01%
Έξοδα εγκαταστάσεως	86.822.669,92	0,6%
Επενδύσεις	9.427.719.071,99	61,5%
Επενδύσεις για λογαριασμό ασφ. Ζωής	1.993.524.073,94	13,0%
Απαιτήσεις	1.727.782.900,53	11,3%
Λοιπά στοιχεία Ενεργητικού	1.616.710.862,13	10,5%
Μεταβατικοί λογαριασμοί Ενεργητικού	483.766.955,51	3,2%
<b>Σύνολο Ενεργητικού</b>	<b>15.338.181.601,59</b>	<b>100%</b>

Γράφημα 2: Διαχρονική εξέλιξη στοιχείων του Ενεργητικού



## Ισολογισμός

Το Ενεργητικό αυξήθηκε κατά 2,6% το 2013 σε σχέση με το 2012, οφειλόμενο στην αύξηση των επενδύσεων (+5,2%) και των λοιπών στοιχείων του Ενεργητικού (+14,1%). Μειώσεις παρατηρήθηκαν σε όλα τα υπόλοιπα στοιχεία του Ενεργητικού με τις μεγαλύτερες να παρατηρούνται στις απαιτήσεις (-5,8%), στους μεταβατικούς λογαριασμούς Ενεργητικού (-16,1%) και στα επενδύσεις για λογαριασμό ασφαλισμένων Ζωής (-3,3%).

**Πίνακας 13: Μεταβολή των στοιχείων του Ενεργητικού**

€	2013	2012	Μεταβολή
Οφειλόμενο Κεφάλαιο	1.855.067,57	2.966.649,84	-37,5%
Έξοδα εγκαταστάσεως	86.822.669,92	95.931.696,49	-9,5%
Επενδύσεις	9.427.719.071,99	8.962.811.662,62	+5,2%
Επενδύσεις για λογαριασμό ασφ. Ζωής	1.993.524.073,94	2.061.533.062,18	-3,3%
Απαιτήσεις	1.727.782.900,53	1.833.237.720,21	-5,8%
Λοιπά στοιχεία Ενεργητικού	1.616.710.862,13	1.416.498.350,29	+14,1%
Μεταβατικοί λογαριασμοί Ενεργητικού	483.766.955,51	576.672.657,12	-16,1%
<b>Σύνολο Ενεργητικού</b>	<b>15.338.181.601,59</b>	<b>14.949.651.798,75</b>	<b>+2,6%</b>

### 3.1.1 Επενδύσεις

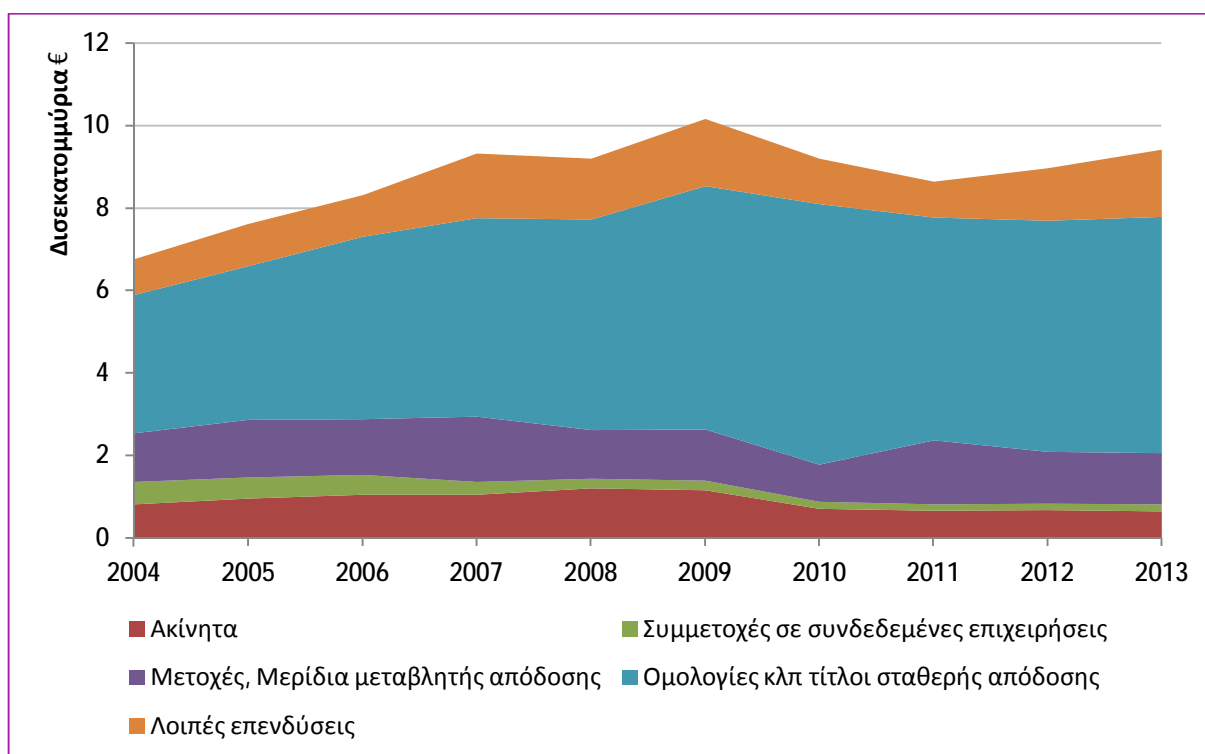
Η συντριπτική τους πλειοψηφία είναι σε ομόλογα και άλλους τίτλους σταθερής απόδοσης (60,6%). Οι υπόλοιπες είναι σε μορφή μετοχών, μεριδίων αμοιβαίων κεφαλαίων και άλλων τίτλων μεταβλητής απόδοσης (13,2%) και λοιπών επενδύσεων (17,4%).

**Πίνακας 14: Διάρθρωση των επενδύσεων**

	€	%
Ακίνητα	655.246.442,12	7,0%
Συμμετοχές σε συνδεδεμένες επιχειρήσεις	170.041.170,90	1,8%
Μετοχές, μερίδια κλπ τίτλοι μεταβλητής απόδοσης	1.240.688.580,38	13,2%
Ομολογίες κλπ τίτλοι σταθερής απόδοσης	5.717.803.006,77	60,6%
Λοιπές επενδύσεις	1.643.939.871,82	17,4%
<b>Σύνολο Επενδύσεων</b>	<b>9.427.719.071,99</b>	<b>100%</b>

Ως μέγεθος, οι επενδύσεις αυξήθηκαν κατά 5,2% σε σχέση με το 2012. Με εξαίρεση τα ακίνητα που μειώθηκαν κατά 3,4% και τις μετοχές, μερίδια κλπ τίτλους μεταβλητής απόδοσης, οι οποίες μειώθηκαν κατά 1,8%, όλες οι άλλες κατηγορίες αυξήθηκαν. Τη μεγαλύτερη αύξηση γνώρισαν οι λοιπές επενδύσεις (+29,5%).

**Γράφημα 3: Διαχρονική διάρθρωση των επενδύσεων**



**Πίνακας 15: Μεταβολή των επενδύσεων**

€	2013	2012	Μεταβολή
Ακίνητα	655.246.442,12	678.372.287,69	-3,4%
Συμμετοχές σε συνδεδεμένες επιχειρήσεις	170.041.170,90	161.017.783,35	+5,6%
Μετοχές, μερίδια κλπ τίτλοι μεταβλητής απόδοσης	1.240.688.580,38	1.263.018.796,75	-1,8%
Ομολογίες κλπ τίτλοι σταθερής απόδοσης	5.717.803.006,77	5.591.176.092,11	+2,3%
Λοιπές επενδύσεις	1.643.939.871,82	1.269.226.702,72	+29,5%
<b>Σύνολο επενδύσεων</b>	<b>9.427.719.071,99</b>	<b>8.962.811.662,62</b>	<b>+5,2%</b>

### 3.1.2 Απαιτήσεις και λοιπά στοιχεία Ενεργητικού

Οι απαιτήσεις, το δεύτερο μεγαλύτερο στοιχείο του Ενεργητικού μετά τις επενδύσεις (συνολικά), μειώθηκαν κατά 5,8%. Αντιθέτως, αύξηση παρατηρήθηκε στα χρηματικά διαθέσιμα κατά 14,4%.

**Πίνακας 16: Μεταβολή των λοιπών στοιχείων του Ενεργητικού**

€	2013	2012	Μεταβολή
Απαιτήσεις	1.727.782.900,53	1.833.237.720,21	-5,8%
Εξοπλισμός	48.656.351,54	45.362.980,22	+7,3%
Χρηματικά διαθέσιμα	1.568.054.510,59	1.371.135.370,07	+14,4%
<b>Σύνολο</b>	<b>3.344.493.762,66</b>	<b>3.249.736.070,50</b>	<b>+2,9%</b>

Οι απαιτήσεις αποτελούνται από τους χρεώστες ασφαλιστρων (35,0%) και τις λοιπές απαιτήσεις (59,1%). Οι απαιτήσεις σχετικά με τους χρεώστες ασφαλιστρων μειώθηκαν κατά 8,4% ενώ οι χρεώστες ασφαλιστρων ληξιπρόθεσμων δόσεων μειώθηκαν κατά 46,5%.

**Πίνακας 17: Ανάλυση των απαιτήσεων**

	€	%
Χρεώστες ασφαλιστρων	604.842.741,18	35,0%
Χρεώστες ασφαλιστρων ληξιπρόθεσμων δόσεων	101.514.574,40	5,9%
Λοιπές απαιτήσεις	1.021.425.584,95	59,1%
<b>Σύνολο</b>	<b>1.727.782.900,53</b>	<b>100%</b>

**Πίνακας 18: Μεταβολή των απαιτήσεων**

€	2013	2012	Μεταβολή
Χρεώστες ασφαλιστρων	604.842.741,18	659.945.193,96	-8,3%
Χρεώστες ασφαλιστρων ληξιπρόθεσμων δόσεων	101.514.574,40	189.754.462,98	-46,5%
Λοιπές απαιτήσεις	1.021.425.584,95	983.538.063,27	+3,9%
<b>Σύνολο</b>	<b>1.727.782.900,53</b>	<b>1.833.237.720,21</b>	<b>-5,8%</b>

## Ισολογισμός

### 3.2 Παθητικό

Το σύνολο του Παθητικού έφτασε τα 15,3 δισ. € και τα μεγαλύτερα συστατικά του είναι οι ασφαλιστικές προβλέψεις ασφαλίσεων Ζωής (39,7%), οι ασφαλιστικές προβλέψεις ασφαλίσεων κατά Ζημιών (22,2%) και οι προβλέψεις για τους ασφαλισμένους ζωής που φέρουν τον επενδυτικό κίνδυνο (13,0%). Οι υποχρεώσεις φτάνουν στο 9,5% του Παθητικού και τα ίδια κεφάλαια αποτελούν το 14,4% του συνόλου.

Πίνακας 19: Στοιχεία του Παθητικού

	€	%
Ίδια κεφάλαια	2.204.331.574,96	14,4%
Ασφαλιστικές προβλέψεις ασφαλίσεων Ζωής	6.092.546.542,74	39,7%
Ασφαλιστικές προβλέψεις ασφαλίσεων κατά Ζημιών	3.409.781.963,87	22,2%
Προβλέψεις ασφ. Ζωής που φέρουν τον επενδυτικό κίνδυνο	1.993.524.073,94	13,0%
Προβλέψεις για κινδύνους και έξοδα	137.733.896,06	0,9%
Υποχρεώσεις	1.462.845.923,19	9,5%
Μεταβατικοί λογαριασμοί Παθητικού	37.417.626,83	0,2%
<b>Σύνολο Παθητικού</b>	<b>15.338.181.601,59</b>	<b>100%</b>

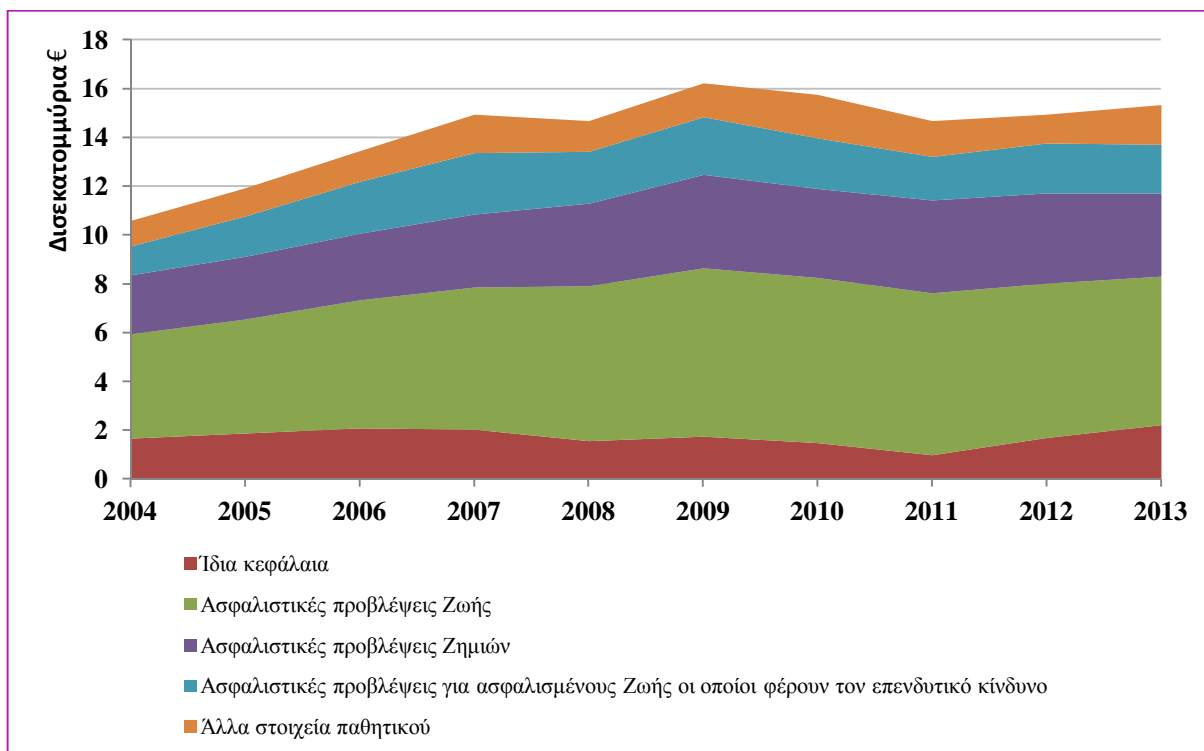
Το Παθητικό αυξήθηκε κατά 2,6% σε σχέση με το 2012. Μεγάλη αύξηση σημειώθηκε στα ίδια κεφάλαια (+30,7%) και στις υποχρεώσεις (+45,2%). Μειώσεις είχαν οι ασφαλιστικές προβλέψεις ασφαλίσεων Ζωής (-3,4%), οι προβλέψεις ασφαλίσεων κατά Ζημιών (-8,2%) και οι ασφαλίσεις ζωής που οι ασφαλισμένοι φέρουν τον επενδυτικό κίνδυνο (-3,3%).

Πίνακας 20: Μεταβολή των στοιχείων του Παθητικού

€	2013	2012	Μεταβολή
Ίδια κεφάλαια	2.204.331.574,96	1.687.068.335,06	+30,7%
Ασφαλιστικές προβλέψεις ασφαλίσεων Ζωής	6.092.546.542,74	6.306.131.623,10	-3,4%
Ασφαλιστικές προβλέψεις ασφαλίσεων κατά Ζημιών	3.409.781.963,87	3.715.157.035,24	-8,2%
Προβλέψεις ασφ. Ζωής που φέρουν τον επενδυτικό κίνδυνο	1.993.524.073,94	2.061.533.062,18	-3,3%
Προβλέψεις για κινδύνους και έξοδα	137.733.896,06	136.192.817,52	+1,1%
Υποχρεώσεις	1.462.845.923,19	1.007.594.276,76	+45,2%
Μεταβατικοί λογαριασμοί Παθητικού	37.417.626,83	35.974.648,89	+4,0%
<b>Σύνολο Παθητικού</b>	<b>15.338.181.601,59</b>	<b>14.949.651.798,75</b>	<b>+2,6%</b>



Γράφημα 4: Διαχρονική εξέλιξη στοιχείων του Παθητικού



### 3.2.1 Ίδια κεφάλαια

Τα Ίδια κεφάλαια διαμορφώθηκαν στο 2,2 δισ. €. Το μεγαλύτερο μέρος τους αποτελούν το μετοχικό κεφάλαιο<sup>3</sup> και τα αποθεματικά κεφάλαια<sup>4</sup>. Αρνητικά ήταν τα αποτελέσματα (ζημιές) εις νέον.

Πίνακας 21: Ίδια κεφάλαια 2013

	€
Μετοχικό Κεφάλαιο <sup>3</sup>	1.373.877.773,05
Αποθεματικά κεφάλαια <sup>4</sup>	2.279.117.324,51
Αποτελέσματα εις νέον	-1.448.663.522,60
<b>Σύνολο Ιδίων κεφαλαίων</b>	<b>2.204.331.574,96</b>

<sup>3</sup> Επίσης συναντάται και ως λογαριασμός έδρας ή ασφαλιστική εγγύηση, αναλόγως της μορφής εγκατάστασης της ασφαλιστικής επιχείρησης.

<sup>4</sup> Στα αποθεματικά κεφάλαια έχουν ενσωματωθεί οι λογαριασμοί «διαφορά έκδοσης μετοχών & ομολογιών» και «διαφορές αναπροσαρμογής».

Όταν συγκρίνονται τα ίδια κεφάλαια σε σχέση με το 2012, παρατηρείται ότι αυξήθηκαν κατά 30,7%. Το μετοχικό κεφάλαιο γνώρισε μείωση κατά 4,9%, τα αποθεματικά κεφάλαια αυξήθηκαν κατά 43,3%, ενώ οι μεταφερόμενες ζημιές εις νέο αυξήθηκαν κατά 7,4%.

**Πίνακας 22: Μεταβολή Ιδίων κεφαλαίων**

€	2013	2012	Μεταβολή
Μετοχικό Κεφάλαιο	1.373.877.773,05	1.444.690.343,28	-4,9%
Αποθεματικά κεφάλαια	2.279.117.324,51	1.590.644.424,97	+43,3%
Αποτελέσματα εις νέον	-1.448.663.522,60	-1.348.266.433,19	+7,4%
<b>Σύνολο Ιδίων κεφαλαίων</b>	<b>2.204.331.574,96</b>	<b>1.687.068.335,06</b>	<b>+30,7%</b>

### 3.2.2 Ασφαλιστικές προβλέψεις

Οι ασφαλιστικές προβλέψεις σχηματίστηκαν κατά πλειοψηφία από τις προβλέψεις ασφαλίσεων ζωής (64,1%) και το υπόλοιπο για ασφαλίσεις κατά ζημιών (5,9%). Σε σχέση με τα στοιχεία του 2012, οι προβλέψεις για τις ασφαλίσεις Ζωής μειώθηκαν κατά 5,1% ενώ για τις ασφαλίσεις κατά Ζημιών κατά 2,4%. Συνολικά, οι προβλέψεις μειώθηκαν κατά 4,1%.

**Πίνακας 23: Ασφαλιστικές προβλέψεις**

	€	%
I. Προβλέψεις ασφαλίσεων Ζωής	6.092.546.542,74	64,1%
II. Προβλέψεις ασφαλίσεων Ζημιών	3.409.781.963,87	35,9%
εκ των οποίων		
Αστικής ευθύνης οχημάτων	2.327.931.463,24	24,5%
Λοιπών ασφαλίσεων κατά Ζημιών	1.081.850.500,63	11,4%
<b>Σύνολο Ασφαλιστικών προβλέψεων</b>	<b>9.502.328.506,61</b>	<b>100%</b>

**Πίνακας 24: Μεταβολή ασφαλιστικών προβλέψεων**

€	2013	2012	Μεταβολή
I. Προβλέψεις ασφαλίσεων Ζωής	6.092.546.542,74	6.306.131.623,10	-3,4%
II. Προβλέψεις ασφαλίσεων Ζημιών	3.409.781.963,87	3.715.175.035,24	-8,2%
εκ των οποίων			
Αστικής ευθύνης οχημάτων	2.327.931.463,24	2.628.691.011,20	-11,4%
Λοιπών ασφαλίσεων κατά Ζημιών	1.081.850.500,63	1.086.466.024,04	-0,4%
<b>Σύνολο Ασφαλιστικών προβλέψεων</b>	<b>9.502.328.506,61</b>	<b>10.021.288.658,34</b>	<b>-5,2%</b>

## 4. Καταστάσεις Λογαριασμών Εκμετάλλευσης

Η εξέταση των λογαριασμών εκμετάλλευσης γίνεται ξεχωριστά για καθεμιά από τις τρεις εκμεταλλεύσεις που καταγράφονται στις δημοσιευμένες οικονομικές καταστάσεις και στο τέλος της παραγράφου παρουσιάζεται το άθροισμά τους. Οι λογαριασμοί εκμεταλλεύσεως, όπως καταγράφονται στις οικονομικές καταστάσεις, είναι για τους κλάδους:

- Ασφαλίσεις Ζωής
- Ασφαλίσεις αστικής ευθύνης οχημάτων
- Ασφαλίσεις λοιπών κλάδων κατά Ζημιών.

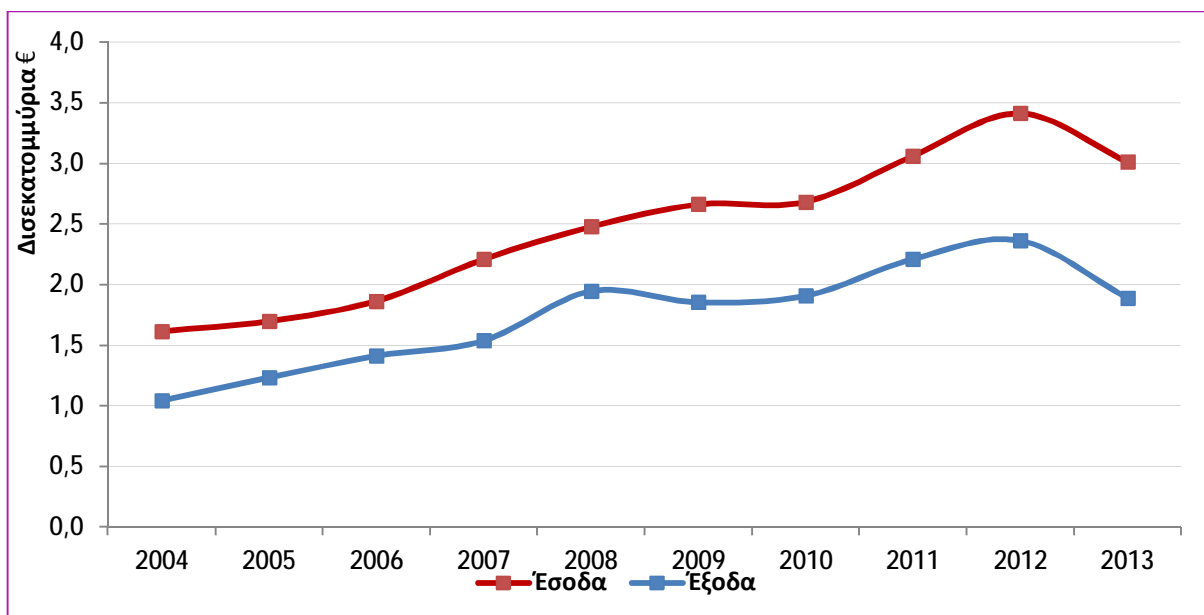
### 4.1 Λογαριασμός εκμετάλλευσης ασφαλίσεων Ζωής

Το τεχνικό αποτέλεσμα του λογαριασμού ασφαλίσεων Ζωής ήταν κερδοφόρο για το 2013, όπως και για τα προηγούμενα έτη. Τα έσοδα διαμορφώθηκαν στα 3,0 δισ. €, μειωμένα κατά 11,7%, ενώ τα έξοδα μειώθηκαν κατά 20,0% και έφτασαν τα 1,9 δισ. €. Το αποτέλεσμα ήταν αυξημένο κατά 7,1%.

Πίνακας 25: Στοιχεία εκμεταλλεύσεως ασφαλίσεων Ζωής

€	2013	2012	Μεταβολή
Έσοδα	3.015.372.429,89	3.414.263.282,43	-11,7%
Έξοδα	1.890.238.600,23	2.363.988.999,99	-20,0%
<b>Τεχνικό αποτέλεσμα ασφαλίσεων Ζωής</b>	<b>1.125.133.829,66</b>	<b>1.050.274.282,44</b>	<b>+7,1%</b>

Γράφημα 5: Έσοδα – έξοδα ασφαλίσεων Ζωής



## Καταστάσεις Λογαριασμών Εκμετάλλευσης

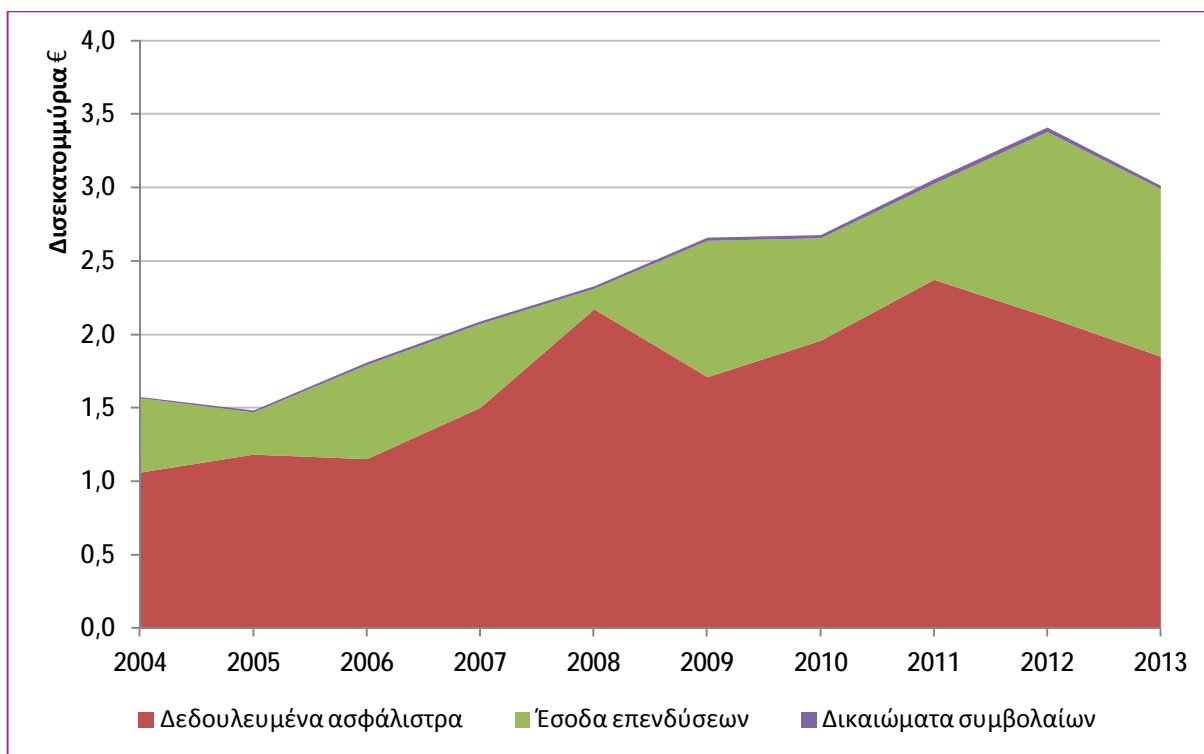
### 4.1.1 Ανάλυση εσόδων ασφαλίσεων Ζωής

Το 61,4% των εσόδων προέρχεται από την ίδια κράτηση των δεδουλευμένων ασφαλιστρών η οποία ανήλθε στα 1,9 δισ. €. Μεγάλη είναι επίσης η συνεισφορά των εσόδων από επενδύσεις (37,9%).

Πίνακας 26: Ανάλυση εσόδων ασφαλίσεων Ζωής

	€	%
Δεδουλευμένα ασφάλιστρα (Ιδία κράτηση)	1.852.442.849,34	61,4%
Έσοδα επενδύσεων	1.143.214.119,73	37,9%
Δικαιώματα συμβολαίου κλπ έσοδα	19.715.460,82	0,7%
<b>Σύνολο εσόδων</b>	<b>3.015.372.429,89</b>	<b>100,0%</b>

Γράφημα 6: Ανάλυση εσόδων ασφαλίσεων Ζωής



Σε σχέση με το 2012, παρατηρείται μείωση 12,7% στα έσοδα από δεδουλευμένα ασφάλιστρα και μείωση 9,1% στα έσοδα από επενδύσεις. Επίσης, μειώθηκαν τα έσοδα από δικαιώματα συμβολαίων και άλλα έσοδα κατά 40,6%.

## Καταστάσεις Λογαριασμών Εκμετάλλευσης

Πίνακας 27: Μεταβολή εσόδων ασφαλίσεων Ζωής

€	2013	2012	Μεταβολή
Δεδουλευμένα ασφάλιστρα (ιδία κράτηση)	1.852.442.849,34	2.123.030.835,99	-12,7%
Έσοδα επενδύσεων	1.143.214.119,73	1.258.042.930,72	-9,1%
Δικαιώματα συμβολαίου κλπ έσοδα	19.715.460,82	33.189.515,72	-40,6%
<b>Σύνολο εσόδων</b>	<b>3.015.372.429,89</b>	<b>3.414.263.282,43</b>	<b>-11,7%</b>

Από την ανάλυση της ίδιας κράτησης των δεδουλευμένων ασφαλίσεων, φαίνεται ότι υπήρξε μείωση στα εγγεγραμμένα ασφάλιστρα (-19,0%) και στις μαθηματικές προβλέψεις κλειομένης χρήσεως (-3,5%).

Πίνακας 28: Ανάλυση ίδιας κράτησης δεδουλευμένων ασφαλίσεων ασφαλίσεων Ζωής

€	€	Μεταβολή από 2012	
Εγγεγραμμένα ασφάλιστρα	1.666.240.744,60	-19,0%	
Μείον : Αντασφάλιστρα	88.465.910,14	1.577.774.834,46	-9,1%
<b>ΜΕΙΟΝ</b>			
Μαθηματικές προβλέψεις κλειομένης χρήσεως	7.081.077.568,67	-3,5%	
Μείον : Συμμετοχή αντασφαλιστών	17.686.845,40	-7.063.390.723,27	+65,3%
<b>ΣΥΝ</b>			
Μαθηματικές προβλέψεις προηγούμενης χρήσεως	7.367.362.366,79	-1,9%	
Μείον : Συμμετοχή αντασφαλιστών	29.303.628,64	7.338.058.738,15	+62,8%
<b>Σύνολο δεδουλευμένων ασφαλίσεων (Ι.Κ.<sup>5</sup>)</b>	<b>1.852.442.849,34</b>	<b>-12,7%</b>	

### 4.1.2 Ανάλυση εξόδων ασφαλίσεων Ζωής

Η ίδια κράτηση των ασφαλιστικών αποζημιώσεων αποτελεί το κύριο έξοδο του κλάδου. Συνολικά, 1,7 δισ. € κόστισαν οι αποζημιώσεις και αντιπροσωπεύουν το 90,2% των εξόδων. Άλλα έξοδα αποτελούν οι προμήθειες παραγωγής και τα συναφή έξοδα (11,2%) και οι λοιπές ασφαλιστικές προβλέψεις.

<sup>5</sup> Ι.Κ. : Ιδία Κράτηση

**Πίνακας 29: Ανάλυση εξόδων ασφαλίσεων Ζωής**

	€	%
Ασφαλιστικές αποζημιώσεις (ιδία κράτηση)	1.704.092.755,46	90,2%
Λοιπές ασφαλιστικές προβλέψεις	-25.239.092,77	-
Προμήθειες παραγωγής και συναφή έξοδα	211.384.937,54	11,2%
<b>Σύνολο εξόδων</b>	<b>1.890.238.600,23</b>	<b>100,0%</b>

Η μεταβολή των μεγεθών σε σχέση με την προηγούμενη χρονιά δείχνει ότι υπήρξε μείωση στις αποζημιώσεις (-20,2%) και στις προμήθειες παραγωγής και συναφή έξοδα (-11,6%). Συνολικά, τα έξοδα μειώθηκαν κατά 20,0%.

**Πίνακας 30: Μεταβολή εξόδων ασφαλίσεων Ζωής**

€	2013	2012	Μεταβολή
Ασφαλιστικές αποζημιώσεις (ιδία κράτηση)	1.704.092.755,46	2.135.298.592,90	-20,2%
Λοιπές ασφαλιστικές προβλέψεις	-25.239.092,77	-10.527.816,36	+139,7%
Προμήθειες παραγωγής και συναφή έξοδα	211.384.937,54	239.218.223,45	-11,6%
<b>Σύνολο εξόδων</b>	<b>1.890.238.600,23</b>	<b>2.363.988.999,99</b>	<b>-20,0%</b>

Όπως φαίνεται και από τον επόμενο πίνακα, υπήρξε μείωση των πληρωθεισών αποζημιώσεων και αντίστοιχη αύξηση της συμμετοχής των αντασφαλιστών, γεγονός που οδηγεί σε μειωμένη ίδια κράτηση αποζημιώσεων.

## Καταστάσεις Λογαριασμών Εκμετάλλευσης

Πίνακας 31: Ανάλυση ίδιας κράτησης αποζημιώσεων ασφαλίσεων Ζωής

	€	€	Μεταβολή από 2012
Πληρωθείσες αποζημιώσεις (μικτά ποσά)	1.754.458.192,84		-17,1%
Μείον : Αναλογία αντασφαλιστών	62.968.531,57	1.691.489.661,27	+15,3%
ΣΥΝ			
Προβλέψεις εκκρεμών ζημιών κλειομένης χρήσης	460.355.481,20		+3,1%
Μείον : Συμμετοχή αντασφαλιστών	62.890.298,17	397.465.183,03	+5,4%
ΜΕΙΟΝ			
Προβλέψεις εκκρεμών ζημιών προηγ. χρήσης	444.563.268,17		+21,0%
Μείον : Συμμετοχή αντασφαλιστών	59.701.179,33	-384.862.088,84	+9,5%
<b>Σύνολο ασφαλιστικών αποζημιώσεων (Ι.Κ.<sup>6</sup>)</b>		<b>1.704.092.755,46</b>	<b>-20,2%</b>

### 4.2 Λογαριασμός Εκμετάλλευσης Ασφαλίσεως Αστικής ευθύνης οχημάτων

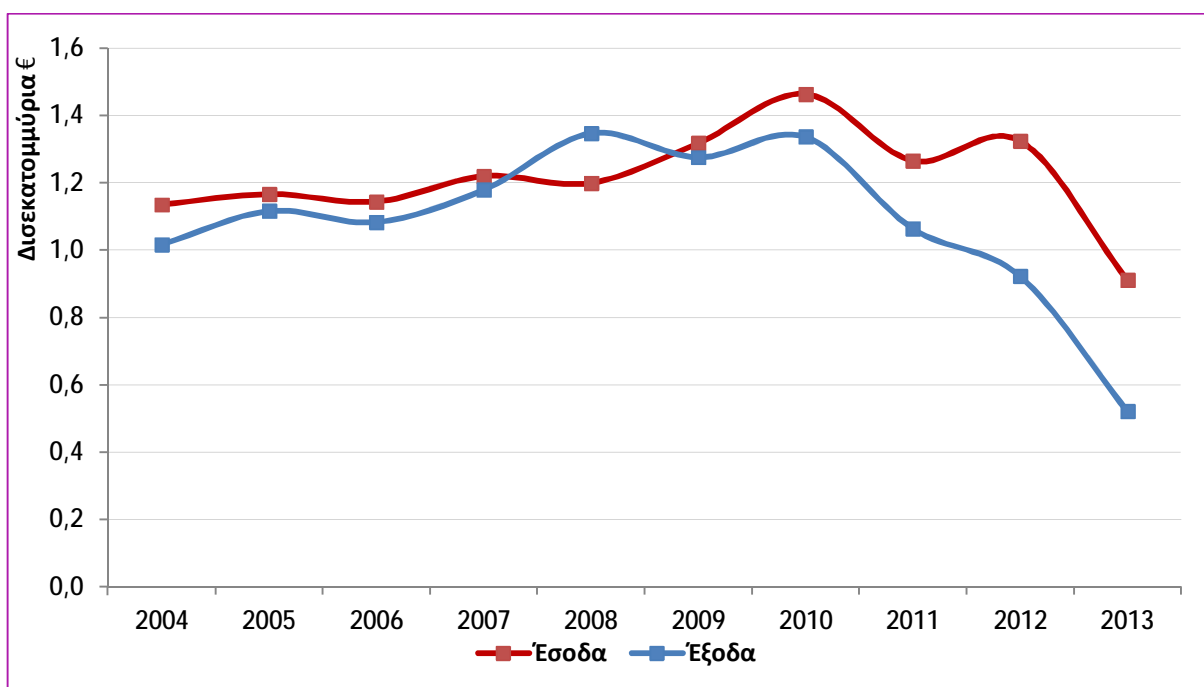
Το τεχνικό αποτέλεσμα των ασφαλίσεων αστικής ευθύνης οχημάτων ήταν κερδοφόρο για το 2013 κατά 389,3 εκατ. €. Σε σχέση με το προηγούμενο οικονομικό έτος, υπήρξε μείωση της κερδοφορίας από τα 401,5 εκατ. €. Τα έξοδα μειώθηκαν κατά 43,5% και τα έσοδα μειώθηκαν κατά 31,2%.

Πίνακας 32: Στοιχεία εκμεταλλεύσεων ασφαλίσεως αστικής ευθύνης οχημάτων

€	2013	2012	Μεταβολή
Έσοδα	910.582.094,94	1.323.973.829,89	-31,2%
Έξοδα	521.292.451,00	922.512.739,41	-43,5%
<b>Τεχνικό αποτέλεσμα ασφαλίσεων αστικής ευθύνης οχημάτων</b>	<b>389.289.643,94</b>	<b>401.461.090,48</b>	<b>-3,0%</b>

<sup>6</sup> Ι.Κ. : Ιδία κράτηση

Γράφημα 7: Έσοδα – έξοδα ασφαλίσεως αστικής ευθύνης οχημάτων



### 4.2.1 Ανάλυση εσόδων ασφαλίσεως αστικής ευθύνης οχημάτων

Το 60,4% των εσόδων, ή 549,9 εκατ. €, προέρχονται από την ίδια κράτηση των δεδουλευμένων ασφαλιστρών. Άλλες πηγές εσόδων είναι τα δικαιώματα συμβολαίων (27,3%) και τα έσοδα από επενδύσεις (12,3%).

Πίνακας 33: Ανάλυση εσόδων ασφαλίσεως αστικής ευθύνης οχημάτων

	€	%
Δεδουλευμένα ασφάλιστρα (ιδία κράτηση)	549.927.409,84	60,4%
Έσοδα επενδύσεων	112.175.604,89	12,3%
Δικαιώματα συμβολαίων κλπ έσοδα	248.479.080,21	27,3%
<b>Σύνολο εσόδων</b>	<b>910.582.094,94</b>	<b>100%</b>

Σε σχέση με το 2012, τα έσοδα παρουσίασαν μείωση κατά 31,2%, με τα έσοδα από την ίδια κράτηση των δεδουλευμένων ασφαλιστρών μειωμένα κατά 40,7%, τα δικαιώματα συμβολαίου μειώθηκαν κατά 3,3% ενώ τα έσοδα από επενδύσεις μειώθηκαν κατά 19,5%.

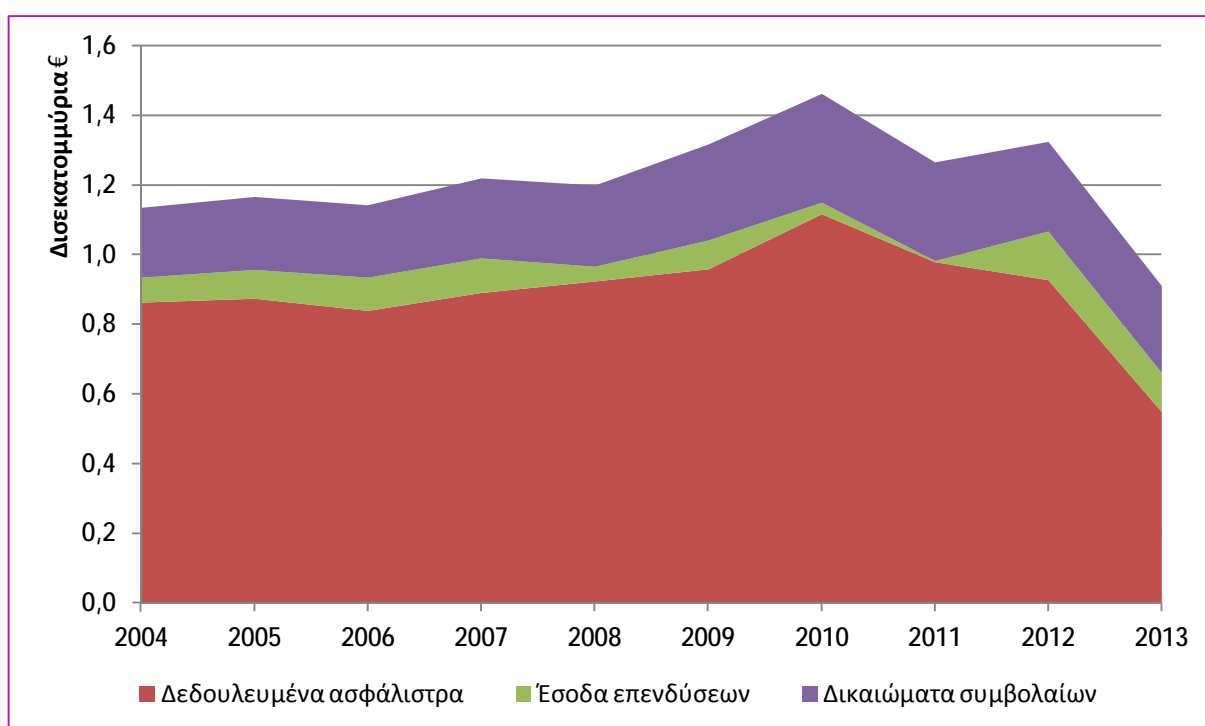


## Καταστάσεις Λογαριασμών Εκμετάλλευσης

Πίνακας 34: Μεταβολή εσόδων ασφαλίσεως αστικής ευθύνης οχημάτων

€	2013	2012	Μεταβολή
Δεδουλευμένα ασφάλιστρα (ιδία κράτηση)	549.927.409,84	927.596.003,62	-40,7%
Έσοδα επενδύσεων	112.175.604,89	139.384.380,79	-19,5%
Δικαιώματα συμβολαίων κλπ έσοδα	248.479.080,21	256.993.445,48	-3,3%
<b>Σύνολο εσόδων</b>	<b>910.582.094,94</b>	<b>1.323.973.829,89</b>	<b>-31,2%</b>

Γράφημα 8: Ανάλυση εσόδων ασφαλίσεως αστικής ευθύνης οχημάτων (εκατομμύρια €)



Σύμφωνα με τα στοιχεία του επόμενου πίνακα, υπήρξε μείωση στην εγγεγραμμένη παραγωγή (-2,2%) η οποία συνοδεύτηκε από μεγάλη αύξηση στα εκχωρούμενα αντασφάλιστρα (+214,9%).

## Καταστάσεις Λογαριασμών Εκμετάλλευσης

**Πίνακας 35: Ανάλυση ίδιας κράτησης δεδουλευμένων ασφαλιστρών αστικής ευθύνης οχημάτων**

	€	€	Μεταβολή από το 2012
Εγγεγραμμένα ασφάλιστρα	966.455.851,30		-2,2%
Μείον : Αντασφάλιστρα	419.426.860,98	547.028.990,32	+214,9%
<b>ΜΕΙΟΝ</b>			
Προβλ. μη δεδ. ασφαλιστρών κλειομένης χρήσεως	346.673.500,84		-11,6%
Μείον : Συμμετοχή αντασφαλιστών	16.069.931,46	-330.603.569,38	-47,8%
<b>ΣΥΝ</b>			
Προβλ. μη δεδ. ασφαλιστρών προηγ. χρήσεως	363.834.979,76		-20,9%
Μείον : Συμμετοχή αντασφαλιστών	30.332.990,86	333.501.988,90	+14,7%
<b>Σύνολο δεδουλευμένων ασφαλιστρών (Ι.Κ.<sup>7</sup>)</b>		549.927.409,84	-40,7%

### 4.2.2 Ανάλυση εξόδων ασφαλίσεως αστικής ευθύνης οχημάτων

Η ίδια κράτηση των ασφαλιστικών αποζημιώσεων έφτασε το 273,6 εκατ. € κι αποτέλεσε το 52,5% των εξόδων του κλάδου ενώ οι προμήθειες παραγωγής αφορούσαν το 43,1%, ως ποσοστό των εξόδων.

**Πίνακας 36: Ανάλυση εξόδων ασφαλίσεων αστικής ευθύνης οχημάτων**

	€	%
Ασφαλιστικές αποζημιώσεις (ιδία κράτηση)	273.596.542,68	52,5%
Λοιπές ασφαλιστικές προβλέψεις	22.891.624,27	4,4%
Προμήθειες παραγωγής και συναφή έξοδα	224.804.284,05	43,1%
<b>Σύνολο εξόδων</b>	521.292.451,00	100%

Στην μείωση των εξόδων του κλάδου κατά 43,5%, συνέβαλαν σε μεγάλο βαθμό οι μειώσεις των αποζημιώσεων (-60,7%), όπως επίσης και των προμηθειών παραγωγής (-3,4%).

<sup>7</sup> Ι.Κ. : Ιδία Κράτηση

## Καταστάσεις Λογαριασμών Εκμετάλλευσης

Πίνακας 37: Μεταβολή εξόδων ασφαλίσεως αστικής ευθύνης οχημάτων

€	2013	2012	Μεταβολή
Ασφαλιστικές αποζημιώσεις (ιδία κράτηση)	273.596.542,68	695.741.916,25	-60,7%
Λοιπές ασφαλιστικές προβλέψεις	22.891.624,27	-5.938.790,85	-
Προμήθειες παραγωγής και συναφή έξοδα	224.804.284,05	232.709.614,01	-3,4%
<b>Σύνολο εξόδων</b>	<b>521.292.451,00</b>	<b>922.512.739,41</b>	<b>-43,5%</b>

Το 2013, οι πληρωθείσες αποζημιώσεις μειώθηκαν κατά 4,5% σε σχέση με το 2012. Η αναλογία των αντασφαλιστών σε αυτές αυξήθηκε σε μεγάλο βαθμό (+149,3%).

Πίνακας 38: Ανάλυση ίδιας κράτησης αποζημιώσεων ασφαλίσεως αστικής ευθύνης οχημάτων

€	€	Μεταβολή από το 2012	
Πληρωθείσες αποζημιώσεις (μικτά ποσά)	601.119.092,00	-4,5%	
Μείον : Αναλογία αντασφαλιστών	97.260.284,47	503.858.807,53	+149,3%
<b>ΣΥΝ</b>			
Προβλέψεις εκκρεμών ζημιών κλεισμένης χρήσης	2.241.397.520,94	-1,2%	
Μείον : Συμμετοχή αντασφαλιστών	433.580.046,52	1.807.817.474,42	+213,6%
<b>ΜΕΙΟΝ</b>			
Προβλέψεις εκκρεμών ζημιών προηγ. χρήσης	2.170.780.105,00	+1,1%	
Μείον : Συμμετοχή αντασφαλιστών	132.700.365,73	-2.038.079.739,27	+10,5%
<b>Σύνολο Ασφαλιστικών αποζημιώσεων (Ι.Κ.<sup>8</sup>)</b>		<b>273.596.542,68</b>	<b>-60,7%</b>

<sup>8</sup> Ι.Κ. : Ιδία κράτηση

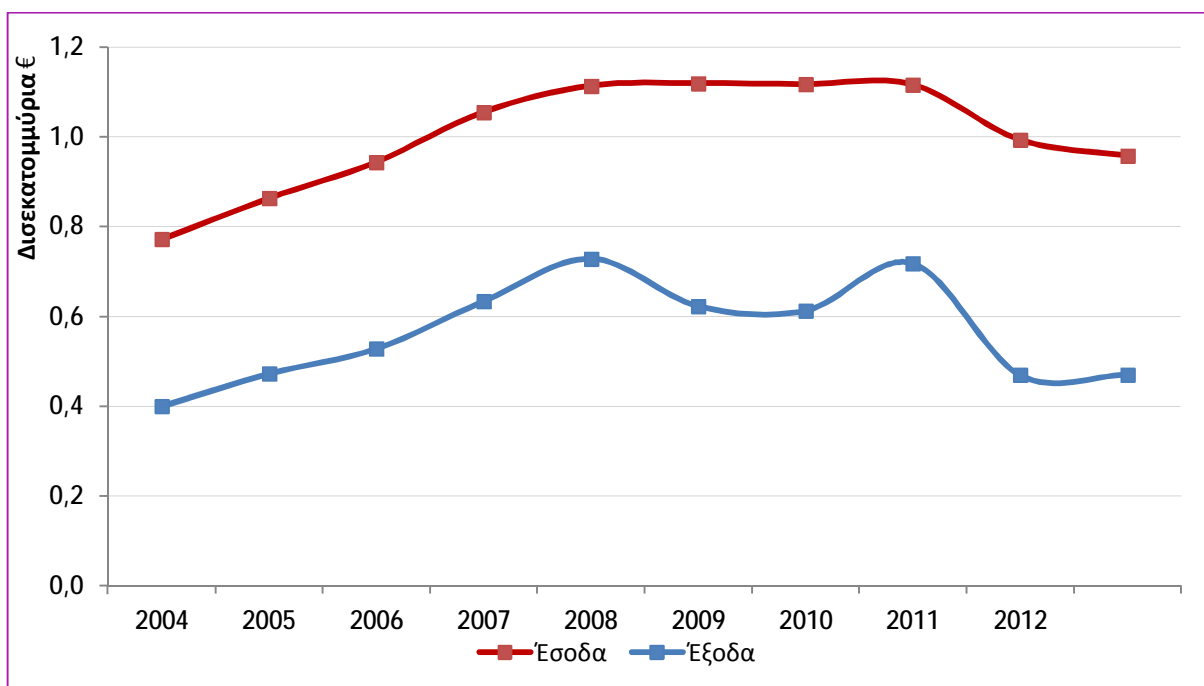
### 4.3 Λογαριασμός Εκμετάλλευσης Ασφαλίσεων Λοιπών κλάδων κατά ζημιών

Το τεχνικό αποτέλεσμα των ασφαλίσεων λοιπών κλάδων κατά ζημιών υπήρξε κερδοφόρο κατά το 2013 καθώς πραγματοποιήθηκαν έσοδα 958 εκατ. € και έξοδα περί τα 470 εκατ. €. Τα κέρδη μειώθηκαν κατά 6,8% έναντι του 2012, στα 488 εκατ. €.

Πίνακας 39: Στοιχεία εκμεταλλεύσεως ασφαλίσεων λοιπών κλάδων κατά ζημιών

€	2013	2012	Μεταβολή
Έσοδα	958.132.285,54	993.487.289,35	-3,6%
Έξοδα	470.015.769,57	469.618.080,32	+0,1%
<b>Τεχνικό αποτέλεσμα ασφαλίσεων Λοιπών κλάδων κατά ζημιών</b>	<b>488.116.515,97</b>	<b>523.869.209,03</b>	<b>-6,8%</b>

Γράφημα 9: Έσοδα - έξοδα ασφαλίσεων λοιπών κλάδων κατά ζημιών



#### 4.3.1 Ανάλυση εσόδων ασφαλίσεων Λοιπών κλάδων κατά ζημιών

Εξετάζοντας τα επιμέρους στοιχεία των εσόδων, παρατηρείται ότι τα έσοδα προέρχονται κατά κύριο λόγο από την ίδια κράτηση των δεδουλευμένων ασφαλιστρών (75,6%) και από τα δικαιώματα συμβολαίου (17,6%). Τα έσοδα από επενδύσεις έφτασαν στα 65 εκατ. € (6,8%).

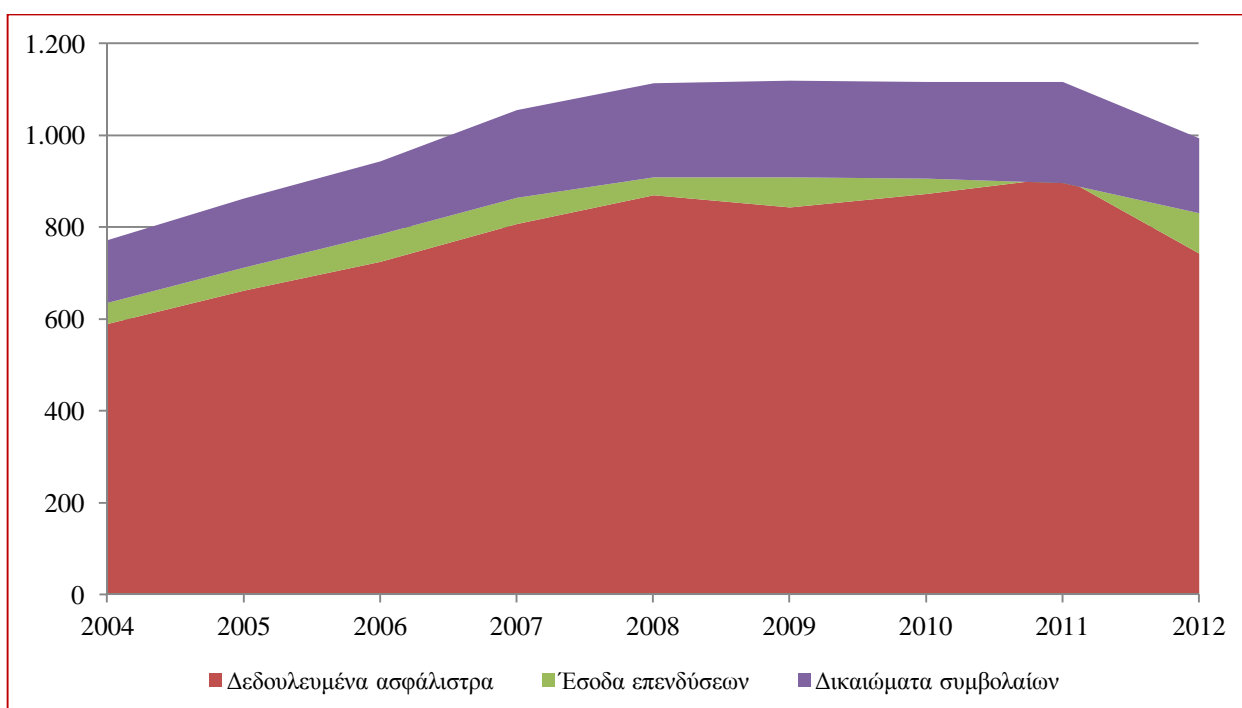
## Καταστάσεις Λογαριασμών Εκμετάλλευσης

Πίνακας 40: Ανάλυση εσόδων ασφαλίσεων λοιπών κλάδων κατά ζημιών

	€	%
Δεδουλευμένα ασφάλιστρα (ιδία κράτηση)	724.329.795,08	75,6%
Έσοδα επενδύσεων	65.372.374,70	6,8%
Δικαιώματα συμβολαίων κλπ έσοδα	168.430.115,76	17,6%
<b>Σύνολο εσόδων</b>	<b>958.132.285,54</b>	<b>100%</b>

Στη σύγκριση με το 2012, παρατηρείται μείωση των δεδουλευμένων ασφαλίσεων (2,5%) ενώ τα δικαιώματα συμβολαίων αυξήθηκαν κατά 3,7%. Τα έσοδα από επενδύσεις μειώθηκαν κατά 25,7% ενώ συνολικά τα έσοδα μειώθηκαν κατά 3,6%.

Γράφημα 10: Ανάλυση εσόδων λοιπών κλάδων κατά ζημιών (εκατομμύρια €)



Πίνακας 41: Μεταβολή εσόδων ασφαλίσεων λοιπών κλάδων κατά ζημιών

€	2013	2012	Μεταβολή
Δεδουλευμένα ασφάλιστρα (ιδία κράτηση)	724.329.795,08	743.116.424,61	-2,5%
Έσοδα επενδύσεων	65.372.374,70	87.995.098,13	-25,7%
Δικαιώματα συμβολαίων κλπ έσοδα	168.430.115,76	162.375.766,61	+3,7%
<b>Σύνολο εσόδων</b>	<b>958.132.285,54</b>	<b>993.487.289,35</b>	<b>-3,6%</b>

## Καταστάσεις Λογαριασμών Εκμετάλλευσης

Μετά από τη μελέτη των στοιχείων της ίδιας κράτησης των ασφαλιστρων φαίνεται ότι ενώ τα εγγεγραμμένα ασφάλιστρα αυξήθηκαν (+3,0%), η συμμετοχή των αντασφαλιστών μειώθηκε όπως το ίδιο συνέβη και στο σύνολο των δεδουλευμένων ασφαλιστρων.

### Πίνακας 42: Ανάλυση ίδιας κράτησης δεδουλευμένων ασφαλιστρων ασφαλίσεων λοιπών κλάδων κατά ζημιών

	€	€	Μεταβολή από το 2012
Εγγεγραμμένα ασφάλιστρα	1.083.534.521,43		+3,0%
Μείον : Αντασφάλιστρα	359.664.690,57	723.869.830,86	-2,5%
<b>ΜΕΙΟΝ</b>			
Προβλ. μη δεδ. ασφαλιστρων κλειομένης χρήσεως	434.299.239,69		-3,1%
Μείον : Συμμετοχή αντασφαλιστών	93.044.778,01	-341.254.461,68	-18,4%
<b>ΣΥΝ</b>			
Προβλ. μη δεδ. ασφαλιστρων προηγ. χρήσεως	462.581.776,42		-8,7%
Μείον : Συμμετοχή αντασφαλιστών	120.867.350,52	341.714.425,90	+8,2%
<b>Σύνολο δεδουλευμένων ασφαλιστρων (Ι.Κ.<sup>9</sup>)</b>		724.329.795,08	-2,5%

### 4.3.2 Ανάλυση εξόδων ασφαλίσεων Λοιπών κλάδων κατά ζημιών

Τα έξοδα των ασφαλίσεων των λοιπών κλάδων κατά ζημιών προέρχονται κυρίως από την ίδια κράτηση των ασφαλιστικών αποζημιώσεων και από τις προμήθειες παραγωγής.

### Πίνακας 43: Ανάλυση εξόδων λοιπών κλάδων κατά ζημιών

	€	%
Ασφαλιστικές αποζημιώσεις (ιδία κράτηση)	242.505.885,16	51,6%
Λοιπές ασφαλιστικές προβλέψεις	-413.195,31	-
Προμήθειες παραγωγής και συναφή έξοδα	227.923.079,72	48,5%
<b>Σύνολο εξόδων</b>	470.015.769,57	100%

<sup>9</sup> Ι.Κ. : Ιδία Κράτηση

## Καταστάσεις Λογαριασμών Εκμετάλλευσης

Τα έξοδα έμειναν σταθερά σε σχέση με το 2012. Παρόμοια αλλά αντίθετη μεταβολή κατέγραψε η ίδια κράτηση των ασφαλιστικών αποζημιώσεων (-11,0%) και οι προμήθειες παραγωγής και συναφή έξοδα (+14,7%).

**Πίνακας 44: Μεταβολή εξόδων ασφαλίσεων λοιπών κλάδων κατά ζημιών**

€	2013	2012	Μεταβολή
Ασφαλιστικές αποζημιώσεις (ιδία κράτηση)	242.505.885,16	272.454.949,95	-11,0%
Λοιπές ασφαλιστικές προβλέψεις	-413.195,31	-1.616.875,84	-74,4%
Προμήθειες παραγωγής και συναφή έξοδα	227.923.079,72	198.780.006,21	+14,7%
<b>Σύνολο εξόδων</b>	<b>470.015.769,57</b>	<b>469.618.080,32</b>	<b>+0,1%</b>

Μείωση κατά 11,0% σε σχέση με το 2012 είχε το σύνολο της ίδιας κράτησης των αποζημιώσεων των ασφαλίσεων λοιπών κλάδων κατά ζημιών. Για το 2012, η μείωση των πληρωθεισών αποζημιώσεων κατά 19,4% συνοδεύτηκε από μικρότερη συνεισφορά των αντασφαλιστών στις αποζημιώσεις.

**Πίνακας 45: Ανάλυση Ιδίας κράτησης Αποζημιώσεων λοιπών κλάδων κατά ζημιών**

€	€	Μεταβολή από το 2012	
Πληρωθείσες αποζημιώσεις (μικτά ποσά)	297.954.983,83	-19,4%	
Μείον : Αναλογία αντασφαλιστών	64.389.030,28	233.565.953,55	-42,9%
<b>ΣΥΝ</b>			
Προβλέψεις εκκρεμών ζημιών κλειομένης χρήσης	702.805.529,42	-2,0%	
Μείον : Συμμετοχή αντασφαλιστών	279.314.288,21	423.491.241,21	-5,8%
<b>ΜΕΙΟΝ</b>			
Προβλέψεις εκκρεμών ζημιών προηγ. χρήσης	709.692.001,53	-3,6%	
Μείον : Συμμετοχή αντασφαλιστών	295.140.691,93	-414.551.309,60	-10,9%
<b>Σύνολο Ασφαλιστικών αποζημιώσεων (Ι.Κ.<sup>10</sup>)</b>		242.505.885,16	-11,0%

<sup>10</sup> Ι.Κ. : Ιδία κράτηση

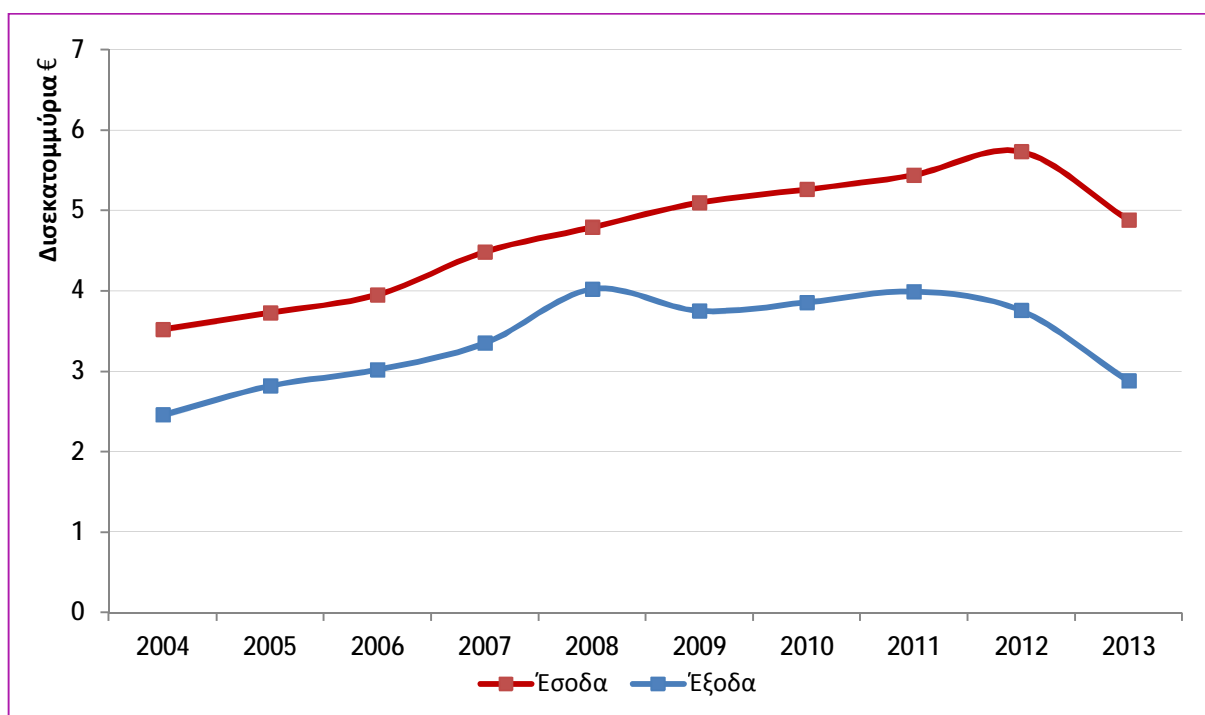
### 4.4 Συγκεντρωτικά στοιχεία εκμεταλλεύσεως του συνόλου των κλάδων ασφαλίσεων (Ζωής και Ζημιών)

Το τεχνικό αποτέλεσμα των εργασιών του συνόλου των κλάδων ασφαλίσεως<sup>11</sup> ήταν κερδοφόρο και έφτασε περίπου τα 2,0 δισ. €, αυξημένο κατά 1,4% σε σχέση με το 2012. Τα έσοδα μειώθηκαν κατά 14,8% στα 4,9 δισ. € ενώ τα έξοδα μειώθηκαν κατά 23,3% στα 2,9 δισ. €.

Πίνακας 46: Στοιχεία εκμεταλλεύσεως συνόλου κλάδων ασφαλίσεων

€	2013	2012	Μεταβολή
Έσοδα	4.884.086.810,37	5.731.724.401,67	-14,8%
Έξοδα	2.881.546.820,80	3.756.119.819,72	-23,3%
<b>Τεχνικό αποτέλεσμα</b>	<b>2.002.539.989,57</b>	<b>1.975.604.581,95</b>	<b>+1,4%</b>

Γράφημα 11: Έσοδα – έξοδα συνόλου κλάδων ασφαλίσεων



<sup>11</sup> πριν την αφαίρεση των Γενικών εξόδων και των Φόρων



## Καταστάσεις Λογαριασμών Εκμετάλλευσης

### 4.4.1 Ανάλυση εσόδων συνόλου κλάδων ασφαλίσεων

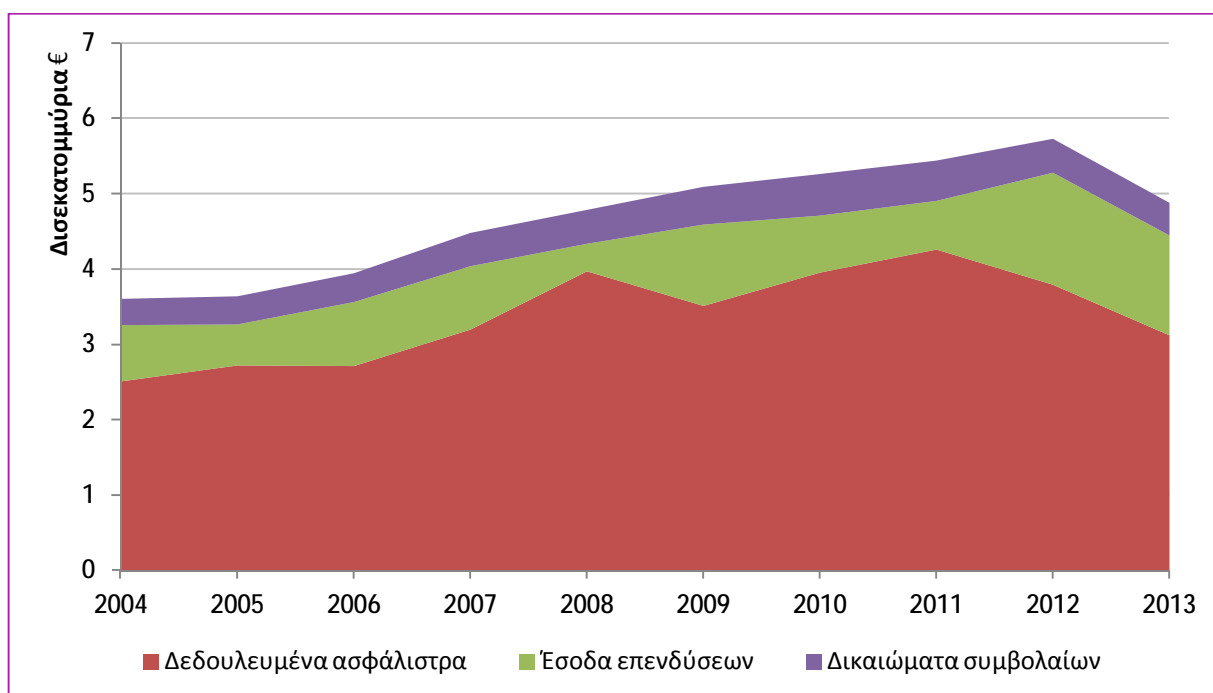
Η πλειοψηφία των εσόδων προέρχεται από την ίδια κράτηση των δεδουλευμένων ασφαλιστρών (64,0%) και συνεπικουρούνται από τα έσοδα των επενδύσεων (27,0%) και τα δικαιώματα συμβολαίων (8,9%).

Πίνακας 47: Ανάλυση εσόδων συνόλου κλάδων ασφαλίσεων

	€	%
Δεδουλευμένα ασφάλιστρα (ιδία κράτηση)	3.126.700.054,26	64,0%
Έσοδα επενδύσεων	1.320.762.099,32	27,0%
Δικαιώματα συμβολαίων κλπ έσοδα	436.624.656,79	8,9%
<b>Σύνολο εσόδων</b>	<b>4.884.086.810,37</b>	<b>100%</b>

Κατά τη σύγκριση με το 2012, η ίδια κράτηση των δεδουλευμένων ασφαλιστρών μειώθηκε κατά 17,6% ενώ τα δικαιώματα συμβολαίου μειώθηκαν κατά 3,5%. Επίσης, μείωση είχαν τα έσοδα από επενδύσεις κατά 11,1%.

Γράφημα 12: Ανάλυση εσόδων συνόλου κλάδων ασφαλίσεων



## Καταστάσεις Λογαριασμών Εκμετάλλευσης

Πίνακας 48: Μεταβολή εσόδων συνόλου κλάδων ασφαλίσεων

€	2013	2012	Μεταβολή
Δεδουλευμένα ασφάλιστρα (ιδία κράτηση)	3.126.700.054,26	3.793.743.264,22	-17,6%
Έσοδα επενδύσεων	1.320.762.099,32	1.485.422.409,64	-11,1%
Δικαιώματα συμβολαίων κλπ έσοδα	436.624.656,79	452.558.727,81	-3,5%
<b>Σύνολο εσόδων</b>	<b>4.884.086.810,37</b>	<b>5.731.724.401,67</b>	<b>-14,8%</b>

Συνολικά, τα εγγεγραμμένα ασφάλιστρα μειώθηκαν κατά 9,3% σε σχέση με το 2012 και διαμορφώθηκαν στα 3,7 δισ. €. Παρομοίως, τα δεδουλευμένα ασφάλιστρα μειώθηκαν κατά 17,6% και έφτασαν τα 3,1 δισ. €.

Πίνακας 49: Ανάλυση ίδιας κράτησης συνόλου κλάδων ασφαλίσεων

€	€	Μεταβολή από το 2012	
Εγγεγραμμένα ασφάλιστρα	3.716.231.117,33	-9,3%	
Μείον : Αντασφάλιστρα	867.557.461,69	2.848.673.655,64	+44,7%
<b>ΜΕΙΟΝ</b>			
Προβλ. μη δεδ. ασφαλίσεων κλειομένης χρήσεως	7.862.050.309,20	-3,9%	
Μείον : Συμμετοχή αντασφαλιστών	126.801.554,87	-7.735.248.754,33	-18,5%
<b>ΣΥΝ</b>			
Προβλ. μη δεδ. ασφαλίσεων προηγ. χρήσεως	8.193.779.122,97	-3,3%	
Μείον : Συμμετοχή αντασφαλιστών	180.503.970,02	8.013.275.152,95	+15,6%
<b>Σύνολο δεδουλευμένων ασφαλίσεων (Ι.Κ.<sup>12</sup>)</b>		<b>3.126.700.054,26</b>	<b>-17,6%</b>

### 4.4.2 Ανάλυση εξόδων συνόλου κλάδων ασφαλίσεων

Το κυριότερο έξοδο αποτέλεσε η ίδια κράτηση των ασφαλιστικών αποζημιώσεων (77,1%). Σημαντικό έξοδο ήταν επίσης οι προμήθειες παραγωγής (23,0% του συνόλου των εξόδων).

<sup>12</sup> Ι.Κ. : Ιδία Κράτηση

## Καταστάσεις Λογαριασμών Εκμετάλλευσης

Πίνακας 50: Ανάλυση εξόδων συνόλου κλάδων ασφαλίσεως

	€	%
Ασφαλιστικές αποζημιώσεις (ιδία κράτηση)	2.220.195.183,30	77,1%
Λοιπές ασφαλιστικές προβλέψεις	-2.760.663,81	-
Προμήθειες παραγωγής και συναφή έξοδα	664.112.301,31	23,0%
<b>Σύνολο εξόδων</b>	<b>2.881.546.820,80</b>	<b>100%</b>

Το σύνολο των εξόδων μειώθηκε κατά 23,3%, με τις αποζημιώσεις να μειώνονται κατά 28,5% ενώ οι προμήθειες παραγωγής και τα συναφή έξοδα μειώθηκαν κατά 1,0%.

Πίνακας 51: Μεταβολή εξόδων συνόλου κλάδων ασφαλίσεων

€	2013	2012	Μεταβολή
Ασφαλιστικές αποζημιώσεις (ιδία κράτηση)	2.220.195.183,30	3.103.495.459,10	-28,5%
Λοιπές ασφαλιστικές προβλέψεις	-2.760.663,81	-18.083.483,05	-84,7%
Προμήθειες παραγωγής και συναφή έξοδα	664.112.301,31	670.707.843,67	-1,0%
<b>Σύνολο εξόδων</b>	<b>2.881.546.820,80</b>	<b>3.756.119.819,72</b>	<b>-23,3%</b>

Συνολικά, οι πληρωθείσες αποζημιώσεις έφθασαν τα 2,6 δισ. €, μειωμένες κατά 14,8%. Αντιθέτως, η συμμετοχή των αντασφαλιστών αυξήθηκε κατά 8,9% φθάνοντας τα 225 εκατ. €.

## Καταστάσεις Λογαριασμών Εκμετάλλευσης

Πίνακας 52: Ανάλυση ίδιας κράτησης αποζημιώσεων συνόλου κλάδων ασφαλίσεων

	€	€	Μεταβολή από το 2012
Πληρωθείσες αποζημιώσεις (μικτά ποσά)	2.653.532.268,67		-14,8%
Μείον : Αναλογία αντασφαλιστών	224.617.846,32	2.428.914.422,35	+8,9%
ΣΥΝ			
Προβλέψεις εκκρεμών ζημιών κλειομένης χρήσης	3.404.558.531,56		-0,8%
Μείον : Συμμετοχή αντασφαλιστών	775.784.632,90	2.628.773.898,66	+56,8%
ΜΕΙΟΝ			
Προβλέψεις εκκρεμών ζημιών προηγ. χρήσης	3.325.035.374,70		+2,3%
Μείον : Συμμετοχή αντασφαλιστών	487.542.236,99	-2.837.493.137,71	-3,7%
<b>Σύνολο Ασφαλιστικών αποζημιώσεων (Ι.Κ.<sup>13</sup>)</b>		<b>2.220.195.183,30</b>	<b>-28,5%</b>

<sup>13</sup> Ι.Κ. : Ιδία κράτηση

# Κατάσταση αποτελεσμάτων χρήσης

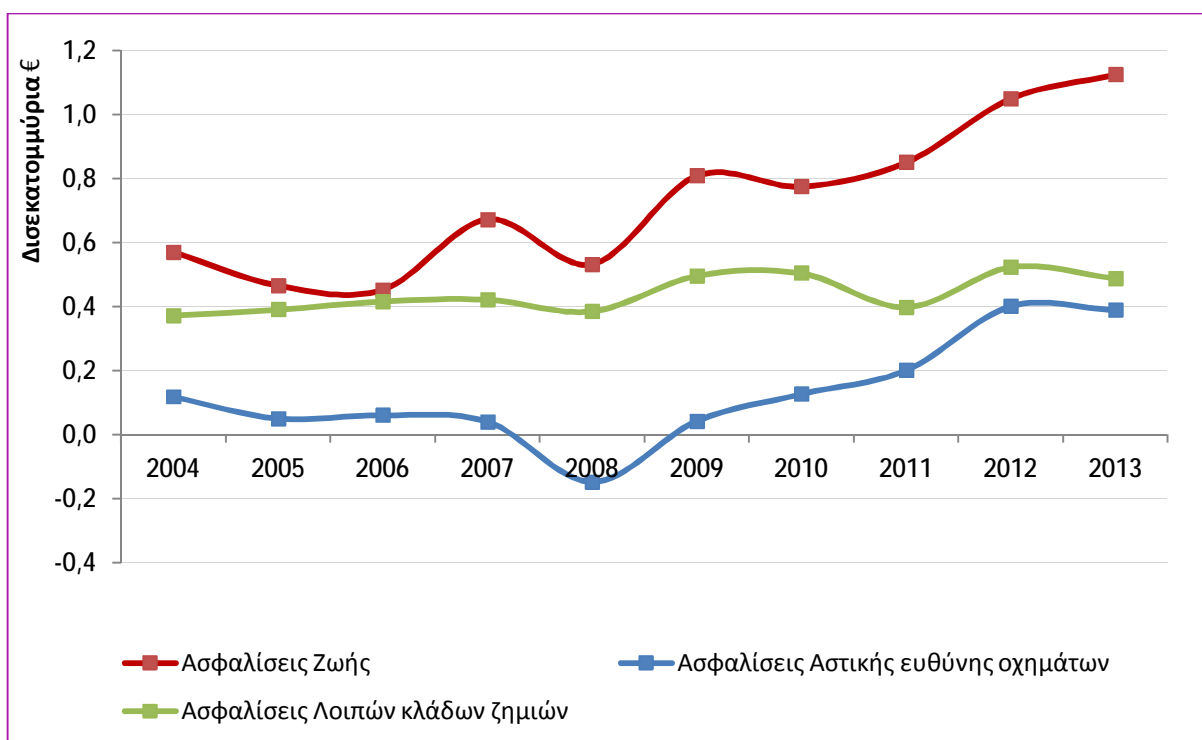
## 5. Κατάσταση Αποτελεσμάτων Χρήσης

Το τεχνικό αποτέλεσμα του συνόλου των κλάδων ασφάλισης είναι αυξημένο (+1,4%), γεγονός που οφείλεται στο αυξημένο θετικό αποτέλεσμα των ασφαλίσεων Ζωής ενώ οι κλάδοι ασφάλισης κατά Ζημιών γνώρισαν μείωση στο τεχνικό αποτέλεσμα.

Πίνακας 53: Τεχνικά αποτελέσματα ασφαλίσεων

€	2013	2012	Μεταβολή
Ασφαλίσεις Ζωής	1.125.133.829,66	1.050.274.282,44	+7,1%
Ασφάλιση Αστικής ευθύνης οχημάτων	389.289.643,94	401.461.090,48	-3,0%
Ασφαλίσεις Λοιπών κλάδων ζημιών	488.116.515,97	523.869.209,03	-6,8%
<b>Σύνολο τεχνικών αποτελεσμάτων</b>	<b>2.002.539.989,57</b>	<b>1.975.604.581,95</b>	<b>+1,4%</b>

Γράφημα 13: Διαχρονική εξέλιξη τεχνικών αποτελεσμάτων



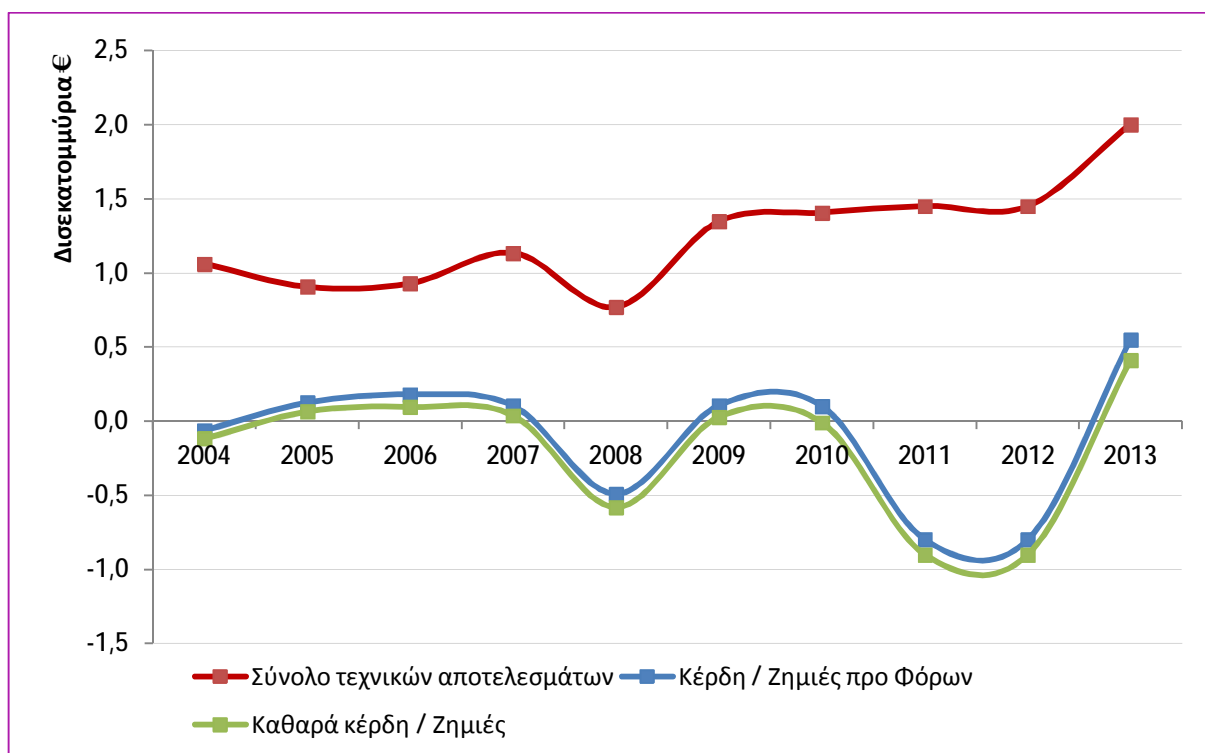
Όταν ενσωματώνονται στα τεχνικά αποτελέσματα τα γενικά έξοδα, οι ασφαλιστικές επιχειρήσεις επιδεικνύουν κέρδη προ φόρων ύψους 548 εκατ. €. Υπενθυμίζεται ότι το 2012, το αποτέλεσμα προ φόρων ήταν ζημιογόνο κατά 503 εκατ. €. Μετά την καταβολή 138 εκατ. € σε φόρους, οι ασφαλιστικές επιχειρήσεις παρουσίασαν κέρδη 410 εκατ. € για το 2013.

# Κατάσταση αποτελεσμάτων χρήσης

Πίνακας 54: Αποτελέσματα χρήσης

€	2013	2012	Μεταβολή
Σύνολο τεχνικών αποτελεσμάτων	2.002.539.989,57	1.975.604.581,95	+1,4%
Μείον			
Γενικά έξοδα	1.454.430.410,58	2.478.177.562,00	-41,3%
<b>Κέρδη / Ζημιές (προ φόρων)</b>	<b>548.109.578,99</b>	<b>-502.572.980,05</b>	<b>-</b>
Μείον			
Σύνολο φόρων	138.477.006,82	108.291.880,37	+27,9%
<b>Καθαρά κέρδη (ζημιές)</b>	<b>409.632.572,17</b>	<b>-610.864.860,42</b>	<b>-</b>

Γράφημα 14: Διαχρονικά αποτελέσματα χρήσης (εκατομμύρια €)



## ΠΑΡΑΡΤΗΜΑΤΑ

## Παράρτημα 1: Οικονομικές καταστάσεις Ανωνύμων ασφαλιστικών εταιριών με χρήση Δ.Λ.Π.

Για την ανάλυση των στοιχείων των πινάκων που προηγήθηκαν, θα πρέπει να ληφθεί υπόψη ότι για την οικονομική χρήση 2013, συνέταξαν και δημοσίευσαν οικονομικές καταστάσεις με βάση τα Διεθνή Λογιστικά Πρότυπα οι παρακάτω επιχειρήσεις.

### Πίνακας 55: Οικονομικές καταστάσεις με χρήση Δ.Λ.Π.

1. ΑΓΡΟΤΙΚΗ ΑΣΦΑΛΙΣΤΙΚΗ Α.Ε.	12. ΑΧΑ ΑΣΦΑΛΙΣΤΙΚΗ Α.Α.Ε.
2. ΑΤΛΑΝΤΙΚΗ ΕΝΩΣΗ	13. CNP ΖΩΗΣ Α.Α.Ε.
3. ΙΝΤΕΡΑΜΕΡΙΚΑΝ ΥΓΕΙΑΣ Α.Ε.Γ.Α.Υ. & Β.	14. CREDIT AGRICOLE Α.Ε.Γ.Α.
4. ΙΝΤΕΡΑΜΕΡΙΚΑΝ Ε.Ε.Α. ΖΗΜΙΩΝ	15. ERB EUROLIFE Α.Ε.Γ.Α.
5. ΙΝΤΕΡΑΜΕΡΙΚΑΝ Ε.Α.Ε. ΖΩΗΣ	16. ERB EUROLIFE Α.Ε. ΖΩΗΣ
6. ΙΝΤΕΡΑΜΕΡΙΚΑΝ ΒΟΗΘΕΙΑΣ Α.Ε.Γ.Α.	17. ERGO ΑΑΕ ΖΩΗΣ
7. ΕΥΡΩΠΗ Α.Ε.Γ.Α.	18. ERGO ΑΑΕ ΖΗΜΙΩΝ
8. ΕΥΡΩΠΑΪΚΗ ΠΙΣΤΗ Α.Ε.Γ.Α.	19. IMPERIO LIFE Α.Ε.Α.Ε. ΖΩΗΣ Α.Ε.
9. ΕΘΝΙΚΗ Α.Ε.Ε.Γ.Α.	20. INTERLIFE ΑΑΕΓΑ
10. ALLIANZ ΕΛΛΑΣ Α.Α.Ε.	21. INTERNATIONAL LIFE Α.Ε.Γ.Α.
11. ALPHA LIFE Α.Α.Ε. ΖΩΗΣ	22. INTERNATIONAL LIFE Α.Ε.Α. ΖΩΗΣ

Συνεπώς, για λόγους καταγραφής ενιαίας και αντιπροσωπευτικής πληροφόρησης για το σύνολο των ασφαλιστικών επιχειρήσεων που δραστηριοποιήθηκαν στην Ελλάδα, η άντληση οικονομικών στοιχείων για τις παραπάνω επιχειρήσεις έγινε από τις συνοπτικές οικονομικές καταστάσεις για εποπτικούς σκοπούς 31/12/2013 (κατ' εφαρμογή της απόφασης Κ3-4814/2004 του Υπ. Ανάπτυξης).



## Appendix: Executive summary

After the study of the published financial statements of the insurance enterprises which were active in Greece during 2013, a total number of 67 were identified, broken down as follows:

	Life	Non-life	Mixed	Total 2013	Total 2012
S.A. insurance companies	11	23	11	45	47
Branch of foreign insurance enterprises	2	17	0	19	19
Mutual insurance cooperatives	0	3	0	3	3
<b>Total</b>	<b>13</b>	<b>43</b>	<b>11</b>	<b>67</b>	<b>69</b>

Total assets amounted at 15.3 billion €, 11.4 billions of which was invested (including the investments of the unit-linked products). Both figures were increased in relation to 2012.

Billion €	2013	2012	Growth
Assets	15.3	14.9	+2.6%
Investments	11.4	11.0	+3.6%

Insurance reserves reached 11.5 billion € and are analysed as it is shown in the table below.

Billion €	2013	2012	Growth
Non-life	3.4	3.7	-8.2%
Life	6.1	6.3	-3.4%
Unit-linked	2.0	2.1	-3.3%
<b>Total</b>	<b>11.5</b>	<b>12.1</b>	<b>-4.9%</b>

In 2013, insurance enterprises achieved pre-tax profit of 548 million € and paid taxes of 138 million €. Total profit after tax reached at 410 million €. It should be reminded that during the financial year 2012, insurance enterprises suffered net losses of 611 million €. A synopsis of the financial statements is shown in the next table.

Million €	2013	2012	Growth
Technical profit – Life	1,125.1	1,050.3	+7,1%
Technical profit – Motor third party liability	389.3	401.5	-3,0%
Technical profit – Other non-life	488.1	523.9	-6,8%
Technical profit (total)	2,002.5	1,975.6	+1,4%
General expenses	1,454.4	2,478.2	-41,3%
Profit / Loss (pre tax)	548.1	-502.6	-
Total taxes	138.5	108.3	+27,9%
Net profit / loss (after tax)	409.6	-610.9	-



ΠΡΟΣΦΑΤΕΣ ΕΚΔΟΣΕΙΣ - ΜΕΛΕΤΕΣ  
ΥΠΗΡΕΣΙΑ ΜΕΛΕΤΩΝ ΚΑΙ ΣΤΑΤΙΣΤΙΚΗΣ  
ΕΝΩΣΗ ΑΣΦΑΛΙΣΤΙΚΩΝ ΕΤΑΙΡΙΩΝ ΕΛΛΑΔΟΣ



**65. Παραγωγή ασφαλίσεων εννεαμήνου 2014**

Νοέμβριος 2014

<http://www.eaee.gr/cms/uploads/oikmel-premium9months2014gr.pdf>



**64. Ασφάλιση μεταφερόμενων εμπορευμάτων 2013**

Οκτώβριος 2014

<http://www.eaee.gr/cms/uploads/oikmel-cargo2013gr.pdf>



**63. Παραγωγή ασφαλίσεων Α' εξαμήνου 2014**

Σεπτέμβριος 2014

<http://www.eaee.gr/cms/uploads/oikmel-premium6months2014gr.pdf>



**62. Νομική προστασία 2013**

Ιούλιος 2014

<http://www.eaee.gr/cms/uploads/oikmel-legalexpenses2013gr.pdf>



**61. Ασφάλιση σκαφών αναψυχής 2013**

Ιούνιος 2014

<http://www.eaee.gr/cms/uploads/oikmel-yacht2013gr.pdf>



# ΠΡΟΣΦΑΤΕΣ ΕΚΔΟΣΕΙΣ - ΜΕΛΕΤΕΣ ΥΠΗΡΕΣΙΑ ΜΕΛΕΤΩΝ ΚΑΙ ΣΤΑΤΙΣΤΙΚΗΣ ΕΝΩΣΗ ΑΣΦΑΛΙΣΤΙΚΩΝ ΕΤΑΙΡΙΩΝ ΕΛΛΑΔΟΣ



## 60. Γενική αστική ευθύνη 2013

Ιούνιος 2014

<http://www.eaee.gr/cms/uploads/oikmel-GeneralCivilLiability2013gr.pdf>



## 59. Ασφάλιση πληρωμάτων πλοίων 2013

Μάιος 2014

<http://www.eaee.gr/cms/uploads/oikmel-crewinsurance2013gr.pdf>



## 58. Παραγωγή ασφαλίσεων Ιανουαρίου-Μαρτίου 2014

Μάιος 2014

<http://www.eaee.gr/cms/uploads/oikmel-premium3months2014gr.pdf>



## 57. Έρευνα για τις ζημιές του σεισμού στην Κεφαλονιά (Ιανουάριος 2014)

Μάρτιος 2014

<http://www.eaee.gr/cms/uploads/oikmel-earthquake2014gr.pdf>



## 56. Παραγωγή ασφαλίσεων Ιανουαρίου-Δεκεμβρίου 2013

Φεβρουάριος 2014

<http://www.eaee.gr/cms/uploads/oikmel-premium12months2013gr.pdf>

## **Ε.Α.Ε.Ε. – Υπηρεσία Μελετών και Στατιστικής**

Ιωάννης Φασόης, Μ.Α.

+30 210 33 34 104

fasois@eaee.gr

Κωνσταντίνος Σταθόπουλος, Μ.Σc., Μ.Ρεs.

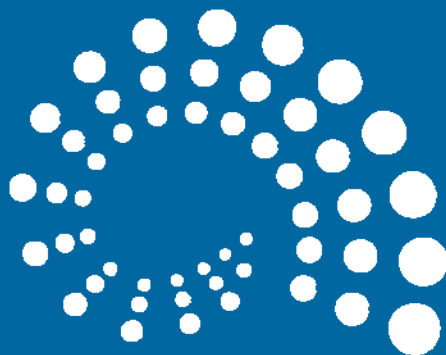
+30 210 33 34 109

cstathopoulos@eaee.gr

Η παρούσα έκδοση είναι διαθέσιμη στην ιστοσελίδα της ΕΑΕΕ: [www.eaee.gr](http://www.eaee.gr)

Η παρούσα έκδοση υπόκειται σε προστασία της νομοθεσίας περί πνευματικών δικαιωμάτων. Επισημαίνεται ότι σύμφωνα με τον Ν. 2121/1993 όπως ισχύει, απαγορεύεται η αναδημοσίευση και γενικά η αναπαραγωγή του παρόντος έργου, με οποιοδήποτε τρόπο, τμηματικά ή περιληπτικά, στο πρωτότυπο ή σε μετάφραση ή άλλη διασκευή, χωρίς άδεια του εκδότη.

Παρά το γεγονός ότι όλες οι πληροφορίες που χρησιμοποιούνται στην παρούσα έκδοση λήφθηκαν προσεκτικά από αξιόπιστες πηγές, η ΕΑΕΕ δεν αναλαμβάνει καμία ευθύνη για την ακρίβεια ή την πληρότητα των πληροφοριών που παρέχονται. Οι πληροφορίες που παρέχονται έχουν ενημερωτικό σκοπό και μόνο και σε καμία περίπτωση η ΕΑΕΕ δεν ευθύνεται για οποιαδήποτε απώλεια ή ζημία που προκύπτει από τη χρήση αυτής της πληροφόρησης. Επισημαίνεται ότι το σύνολο των πληροφοριών που εμπεριέχονται έχουν αποκλειστικά ενημερωτικό και μη δεσμευτικό χαρακτήρα, ενώ σε καμία περίπτωση δεν υποκρύπτουν οποιαδήποτε προτροπή για τυχόν υιοθέτησή τους.



ΕΝΩΣΗ ΑΣΦΑΛΙΣΤΙΚΩΝ ΕΤΑΙΡΙΩΝ ΕΛΛΑΔΟΣ

ΞΕΝΟΦΩΝΤΟΣ 10 • 105 57 ΑΘΗΝΑ • ΤΗΛ. 210 33 34 100 • e-mail: [info@eae.gr](mailto:info@eae.gr)

---