



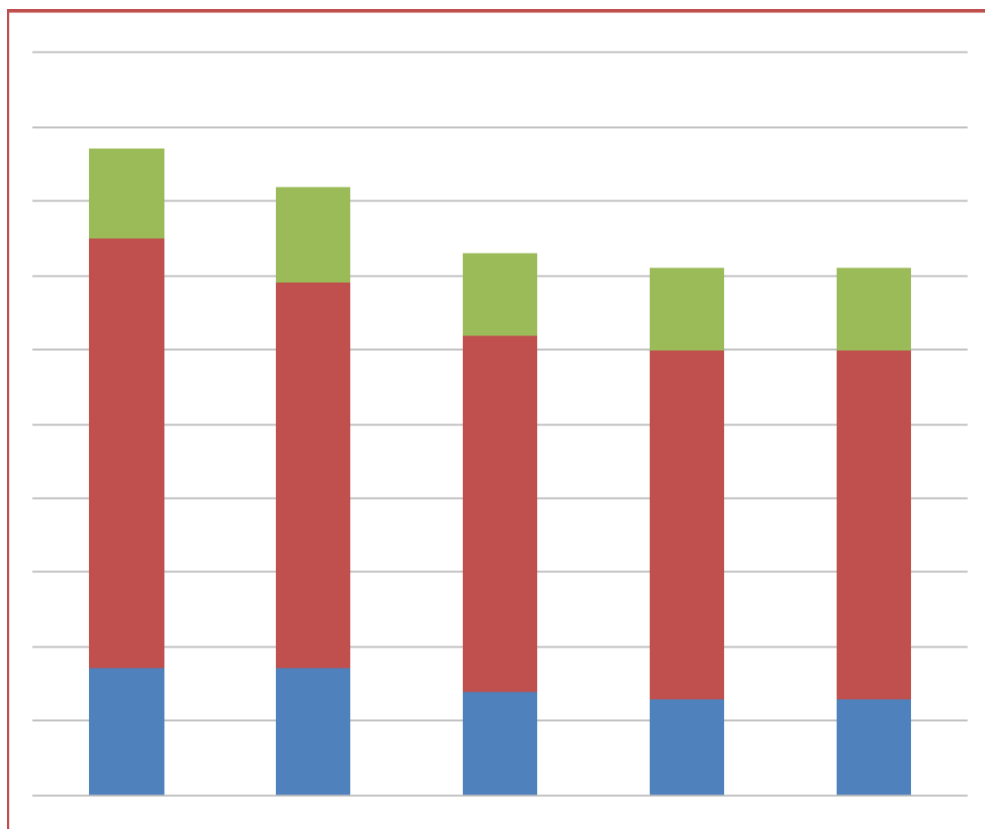
## Ετήσια Παραγωγή Ασφαλίσεων 2012

*with English supplement*

*Υπηρεσία Μελετών  
και Στατιστικής*

[www.eaee.gr/](http://www.eaee.gr/)

Εκδόσεις και  
Έντυπα



## Σύνοψη βασικών σημείων

Σύμφωνα με την έρευνα επί της παραγωγής ασφαλιστρών, το πλήθος των ασφαλιστικών επιχειρήσεων οι οποίες δραστηριοποιήθηκαν στην Ελλάδα κατά τη διάρκεια του 2012 αναλόγως της μορφής εγκατάστασης και του τομέα δραστηριότητας, φαίνεται στον παρακάτω πίνακα.

	Ζωή	Ζημιών	Μικτές	Σύνολο
Ανώνυμες ασφαλιστικές εταιρίες	11	25	11	<b>47</b>
Υποκαταστήματα αλλοδαπών ασφαλιστικών επιχειρήσεων	2	17	0	<b>19</b>
Πανελλαδικοί αλληλασφαλιστικοί συνεταιρισμοί	0	5	0	<b>5</b>
<b>Σύνολο</b>	<b>13</b>	<b>47</b>	<b>11</b>	<b>71</b>

Η παραγωγή ασφαλιστρών από πρωτασφαλίσεις, διακρινόμενη ανά τύπο δραστηριότητας για το 2012, είχε ως εξής:

	Ασφάλιστρα (€)	Δικαιώματα συμβολαίου (€)	Σύνολο (€)	%
Ασφαλίσεις κατά Ζημιών	2.035.600.717,28	435.472.254,60	2.471.072.971,87	56,0%
Ασφαλίσεις Ζωής	1.920.699.967,89	18.223.171,97	1.938.923.139,86	44,0%
<b>Σύνολο</b>	<b>3.956.300.685,16</b>	<b>453.695.426,57</b>	<b>4.409.996.111,73</b>	<b>100,0%</b>

Η συνολική παραγωγή ασφαλιστρών κατέγραψε μείωση, συγκρινόμενη με το 2011.

	2012 (€)	2011 (€)	Μεταβολή
Ασφαλίσεις κατά Ζημιών	2.471.072.971,87	2.818.129.231,02	-12,3%
Ασφαλίσεις Ζωής	1.938.923.139,86	2.169.142.177,44	-10,6%
<b>Σύνολο</b>	<b>4.409.996.111,73</b>	<b>4.987.271.408,46</b>	<b>-11,6%</b>

Αντιστοίχως, η παραγωγή ασφαλιστρών από αντασφαλιστικές εργασίες φαίνεται παρακάτω.

	2012 (€)	2011 (€)	Μεταβολή
Ασφαλίσεις κατά Ζημιών	84.934.830,12	89.273.440,79	-4,9%
Ασφαλίσεις Ζωής	4.386.189,96	5.208.005,09	-15,8%
<b>Σύνολο</b>	<b>89.321.020,08</b>	<b>94.481.445,88</b>	<b>-5,5%</b>

---

---

## Περιεχόμενα

Σύνοψη βασικών σημείων .....	2
Περιεχόμενα.....	3
Γραφήματα.....	4
Πίνακες .....	4
Εισαγωγή .....	5
Μεθοδολογία.....	5
Σύγκριση με την προηγούμενη έκδοση.....	5
1. Οι ασφαλιστικές επιχειρήσεις .....	6
2. Παραγωγή ασφαλιστρών από πρωτασφαλίσεις.....	8
2.1 Σύνολο παραγωγής από πρωτασφαλίσεις.....	8
2.2 Ασφαλίσεις κατά Ζημιών.....	9
2.3 Ασφαλίσεις Ζωής .....	11
2.3.1 Ανάλυση καλύψεων κλάδου I. Ζωής.....	13
2.3.2 Ανάλυση καλύψεων κλάδου III. Ζωής συνδεδεμένες με επενδύσεις.....	14
3. Παραγωγή ασφαλιστρών από αντασφαλίσεις.....	15
3.1 Σύνολο παραγωγής.....	15
3.2 Ασφαλίσεις κατά Ζημιών.....	15
3.3 Ασφαλίσεις Ζωής .....	17
Appendix: Executive summary	

---

## Γραφήματα

Γράφημα 1: Πλήθος ασφαλιστικών επιχειρήσεων .....	6
Γράφημα 2: Παραγωγή ασφαλιστρων από πρωτασφαλίσεις (δισ. €).....	8
Γράφημα 3: Παραγωγή πρωτασφαλίσεων κατά Ζημιών.....	10
Γράφημα 4: Παραγωγή πρωτασφαλίσεων Ζωής.....	12
Γράφημα 5: Παραγωγή ασφαλιστρων από αντασφαλίσεις.....	15

## Πίνακες

Πίνακας 1: Πλήθος και δραστηριότητα ασφαλιστικών επιχειρήσεων .....	6
Πίνακας 2: Μορφή εγκατάστασης ασφαλιστικών επιχειρήσεων .....	6
Πίνακας 3: Δραστηριότητα και μορφή εγκατάστασης 2012.....	7
Πίνακας 4: Παραγωγή ασφαλιστρων 2012.....	8
Πίνακας 5: Μεταβολή παραγωγής ασφαλιστρων.....	8
Πίνακας 6: Παραγωγή από πρωτασφαλίσεις κατά Ζημιών 2012.....	9
Πίνακας 7: Μεταβολή της παραγωγής από πρωτασφαλίσεις κατά Ζημιών .....	11
Πίνακας 8: Παραγωγή από πρωτασφαλίσεις Ζωής 2012 .....	12
Πίνακας 9: Μεταβολή της παραγωγής από πρωτασφαλίσεις Ζωής.....	13
Πίνακας 10: Μεταβολή του κλάδου I. Ζωής (Νέες εργασίες) .....	13
Πίνακας 11: Μεταβολή του κλάδου I. Ζωής (Εργασίες προηγούμενων περιόδων) .....	14
Πίνακας 12: Μεταβολή του κλάδου III. Ζωής συνδεδεμένες με επενδύσεις.....	14
Πίνακας 13: Παραγωγή ασφαλιστρων από αντασφαλίσεις .....	15
Πίνακας 14: Παραγωγή από αντασφαλίσεις κατά Ζημιών .....	16
Πίνακας 15: Μεταβολή της παραγωγής από αντασφαλίσεις κατά Ζημιών.....	17
Πίνακας 16: Παραγωγή από αντασφαλίσεις Ζωής.....	17
Πίνακας 17: Μεταβολή της παραγωγής από αντασφαλίσεις Ζωής.....	18

---

## Εισαγωγή

Η παρούσα μελέτη της ΕΑΕΕ καταγράφει την παραγωγή ασφαλιστρών των ασφαλιστικών επιχειρήσεων με εγκατάσταση στην Ελλάδα για το έτος 2012 και την κατηγοριοποιεί στους κλάδους ασφάλισης ακολουθώντας το άρθρο 13 του Ν.Δ. 400/70 όπως ισχύει.

**Λόγω της εκτεταμένης αναθεώρησης και συμπλήρωσης των στοιχείων που συμπεριέλαβε, η συγκεκριμένη μελέτη επικαιροποιεί την αντίστοιχη έρευνα της ανά μήνα καταγραφής της παραγωγής ασφαλιστρών έτους 2012, ώστε να δώσει μία πληρέστερη εικόνα της εγχώριας ασφαλιστικής αγοράς, συγκρίσιμη με αυτήν των προηγούμενων ετών όπως έχουν δημοσιοποιηθεί.**

Στην εισαγωγή παρουσιάζεται η διάρθρωση της μελέτης και η μεθοδολογία η οποία τη διέπει. Στο πρώτο κεφάλαιο γίνεται καταγραφή του πλήθους των ασφαλιστικών επιχειρήσεων που δραστηριοποιήθηκαν το 2012, στο δεύτερο κεφάλαιο παρουσιάζεται η παραγωγή ασφαλιστρών από πρωτασφαλιστικές εργασίες ανά κλάδο ασφάλισης και στο τρίτο κεφάλαιο παρουσιάζεται η παραγωγή ασφαλιστρών από αντασφαλίσεις.

Στο τέλος της έκδοσης υπάρχει σε παράρτημα η σύνοψη των βασικών σημείων της παρούσας μελέτης στα Αγγλικά (executive summary).

## Μεθοδολογία

Για την ορθή απεικόνιση των συνολικών μεγεθών του κλάδου και της μεταβολής τους από έτος σε έτος, πρέπει να ληφθούν υπόψη τα κάτωθι:

α) τα δικαιώματα συμβολαίου λογίστηκαν ως μέρος της παραγωγής ασφαλιστρών από πρωτασφαλίσεις.

β) Δεν προσμετρήθηκε η παραγωγή ασφαλιστρών από αντασφαλιστικές εργασίες μαζί με την παραγωγή από πρωτασφαλιστικές εργασίες για τον υπολογισμό του συνόλου της παραγωγής της αγοράς, προκειμένου να αποφευχθεί το διπλό μέτρημα των εγχώριων αντασφαλίσεων, γεγονός που θα καθιστούσε τα μεγέθη μη συγκρίσιμα.

## Σύγκριση με την προηγούμενη έκδοση

Η παρούσα έκδοση έχει εμπλουτιστεί σε σχέση με την προηγούμενη στην ανάλυση των κλάδων Ι. και ΙΙΙ. των ασφαλίσσεων Ζωής ως προς τις καλύψεις τους.

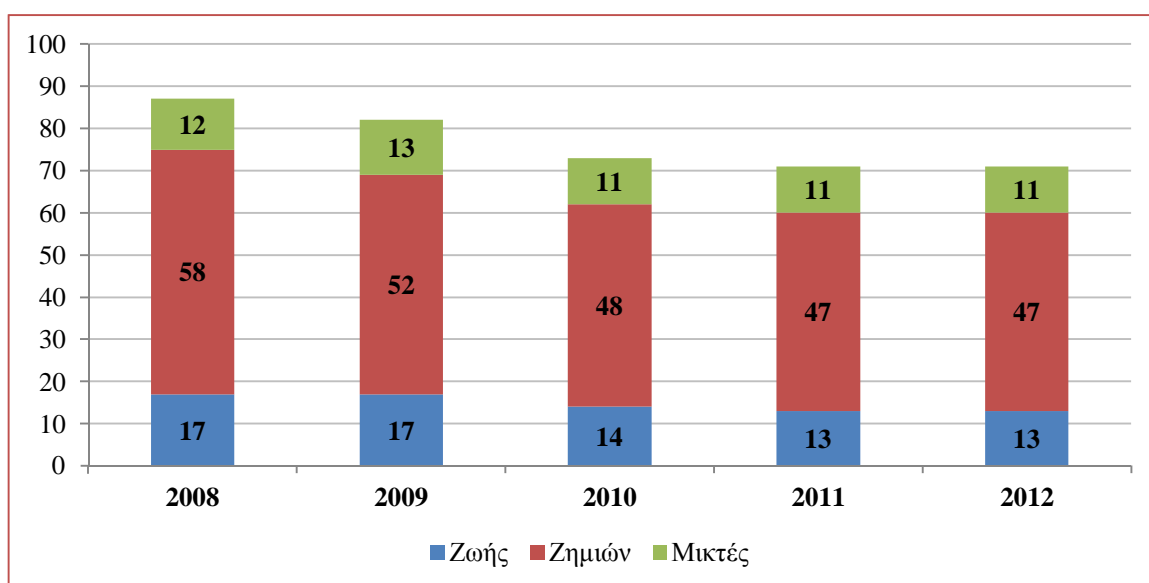
## 1. Οι ασφαλιστικές επιχειρήσεις

Σύμφωνα με την έρευνα επί της παραγωγής ασφαλιστρών, το πλήθος των ασφαλιστικών επιχειρήσεων οι οποίες δραστηριοποιήθηκαν στην Ελλάδα το 2012 ήταν 71. Κατανέμονται ως προς τη μορφή και τον τύπο δραστηριότητας όπως φαίνεται στα παρακάτω γραφήματα και πίνακες.

**Πίνακας 1: Πλήθος και δραστηριότητα ασφαλιστικών επιχειρήσεων**

	2012	2011
Ζωής	13	13
Ζημιών	47	47
Μικτές	11	11
<b>Σύνολο</b>	<b>71</b>	<b>71</b>

**Γράφημα 1: Πλήθος ασφαλιστικών επιχειρήσεων**



**Πίνακας 2: Μορφή εγκατάστασης ασφαλιστικών επιχειρήσεων**

	2012	2011
Ανώνυμες ασφαλιστικές εταιρίες	47	46
Υποκαταστήματα αλλοδαπών ασφαλιστικών επιχειρήσεων	19	20
Πανελλαδικοί αλληλασφαλιστικοί συνεταιρισμοί	5	5
<b>Σύνολο</b>	<b>71</b>	<b>71</b>

## Οι ασφαλιστικές επιχειρήσεις

---

Τέλος, η κατανομή των επιχειρήσεων ως προς τη δραστηριότητα και τη μορφή εγκατάστασης είναι όπως φαίνεται στον επόμενο πίνακα.

**Πίνακας 3: Δραστηριότητα και μορφή εγκατάστασης 2012**

	<b>Ζωή</b>	<b>Ζημιών</b>	<b>Μικτές</b>
Ανώνυμες ασφαλιστικές εταιρίες	11	25	11
Υποκαταστήματα αλλοδαπών ασφαλιστικών επιχειρήσεων	2	17	0
Πανελλαδικοί αλληλασφαλιστικοί συνεταιρισμοί	0	5	0
<b>Σύνολο</b>	<b>13</b>	<b>47</b>	<b>11</b>

# Παραγωγή ασφαλίσεων από πρωτασφαλίσεις

## 2. Παραγωγή ασφαλίσεων από πρωτασφαλίσεις

### 2.1 Σύνολο παραγωγής από πρωτασφαλίσεις

Η παραγωγή ασφαλίσεων από πρωτασφαλίσεις, συμπεριλαμβανομένου του δικαιώματος συμβολαίου, έφτασε τα 4,4 δισ. € μειωμένη κατά 11,8% σε σχέση με το 2011.

Πίνακας 4: Παραγωγή ασφαλίσεων 2012

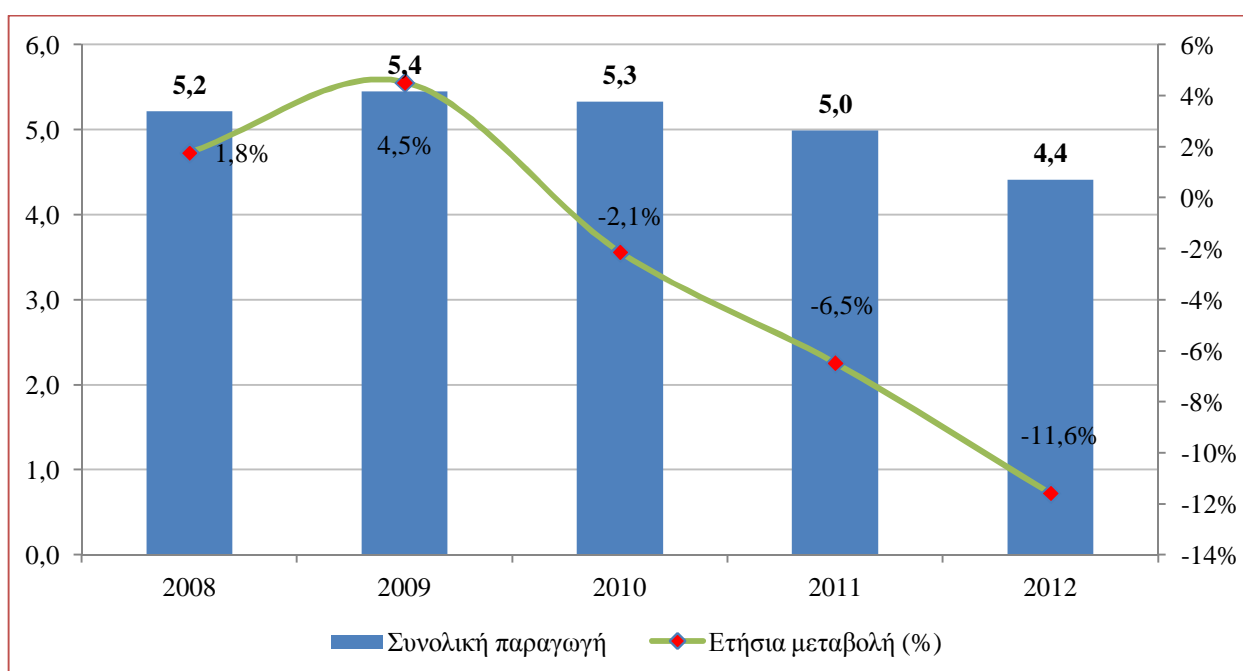
	Ασφάλιστρα (€)	Δικαιώματα συμβολαίου (€)	Σύνολο (€)	%
Ασφαλίσεις κατά Ζημιών	2.035.600.717,28	435.472.254,60	2.471.072.971,87	56,0%
Ασφαλίσεις Ζωής	1.920.699.967,89	18.223.171,97	1.938.923.139,86	44,0%
Σύνολο	<b>3.956.300.685,16</b>	<b>453.695.426,57</b>	<b>4.409.996.111,73</b>	<b>100,0%</b>

Πίνακας 5: Μεταβολή παραγωγής ασφαλίσεων

	2012 (€)	2011 (€)	Μεταβολή
Ασφαλίσεις κατά Ζημιών	2.471.072.971,87	2.818.129.231,02	-12,3%
Ασφαλίσεις Ζωής	1.938.923.139,86	2.169.142.177,44	-10,6%
Σύνολο	<b>4.409.996.111,73</b>	<b>4.987.271.408,46</b>	<b>-11,6%</b>

Κατά το 2012, η παραγωγή ασφαλίσεων από πρωτασφαλίσεις συνέχισε την πτωτική της πορεία για τρίτη συνεχόμενη χρονιά, αρχής γενομένης το 2010.

Γράφημα 2: Παραγωγή ασφαλίσεων από πρωτασφαλίσεις (δισ. €)





## Παραγωγή ασφαλίσεων από πρωτασφαλίσεις

### 2.2 Ασφαλίσεις κατά Ζημιών

Η παραγωγή από πρωτασφαλίσεις των κλάδων ασφαλίσεων κατά Ζημιών (συμπεριλαμβανομένου του δικαιώματος συμβολαίου) καθώς και το ποσοστό συμμετοχής τους στο σύνολο εμφανίζονται στον πίνακα 6.

Ο κλάδος της αστικής ευθύνης χερσαίων οχημάτων είναι ο μεγαλύτερος κλάδος ασφαλίσεων κατά Ζημιών με 1,3 δισ. € παραγωγή και 52,3% επί του συνόλου. Συνολικά 31 (2011: 31) επιχειρήσεις είχαν παραγωγή στον κλάδο. Οι πρώτες δέκα επιχειρήσεις σε παραγωγή συγκέντρωσαν το 65,3% των ασφαλίσεων (68,4% το 2011).

Δεύτερος σε παραγωγή ασφαλίσεων είναι ο κλάδος της πυρκαϊάς και στοιχείων της φύσεως με 397 εκατ. € και 16,1% επί του συνόλου των κλάδων κατά Ζημιών. Από τις 36 επιχειρήσεις οι οποίες είχαν παραγωγή στο συγκεκριμένο κλάδο (37 το 2011), οι δέκα πρώτες συγκέντρωσαν το 81,1% των ασφαλίσεων (82,8% το 2011).

Άλλοι σπουδαίοι κλάδοι ως προς το ύψος της παραγωγής είναι αυτός των χερσαίων οχημάτων με 268 εκατ. € (10,8% του συνόλου), οι λοιπές ζημιές αγαθών με 126 εκατ. € (5,1% του συνόλου) και της βοήθειας με 89 εκατ. € (3,6% του συνόλου).

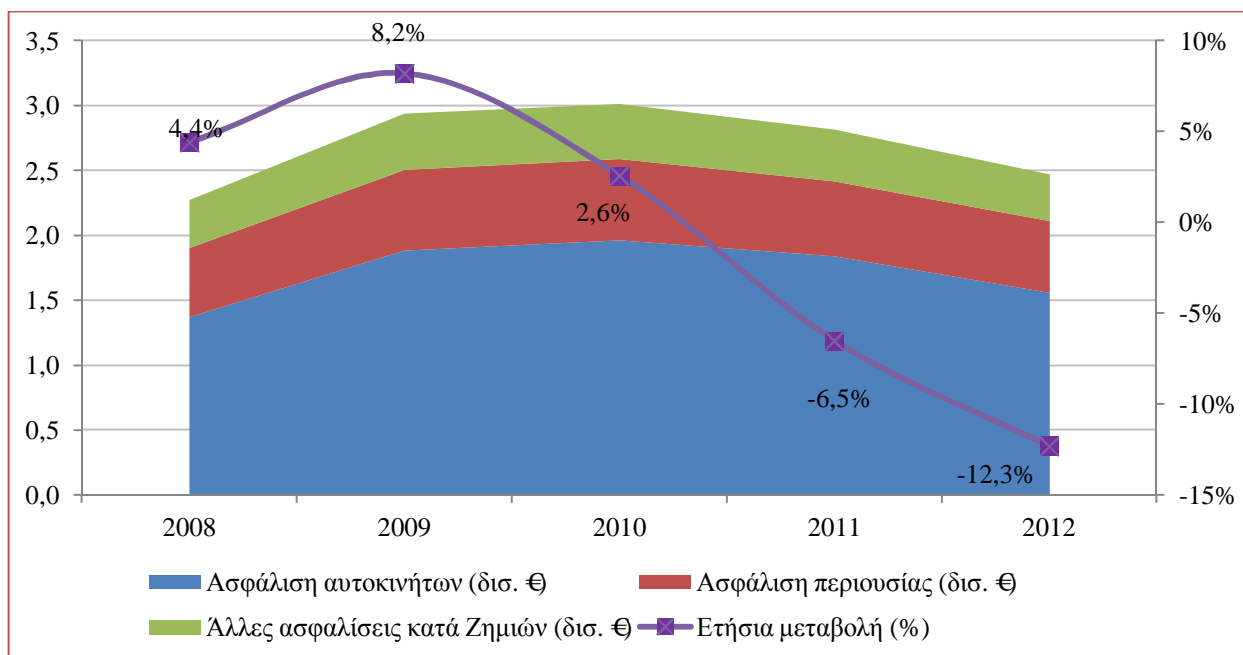
**Πίνακας 6: Παραγωγή από πρωτασφαλίσεις κατά Ζημιών 2012**

	€	Συμμετοχή
1. Ατυχήματα	46.223.409,85	1,9%
2. Ασθένειες	19.125.839,95	0,8%
3. Χερσαία οχήματα	267.974.644,39	10,8%
5. Αεροσκάφη	214.634,59	0,01%
6. Πλοία (θαλάσσια, λιμναία, ποτάμια)	13.683.024,32	0,6%
7. Μεταφερόμενα εμπορεύματα	23.633.011,57	1,0%
8. Πυρκαϊά και στοιχεία της φύσεως	396.802.405,19	16,1%
9. Λοιπές ζημιές αγαθών	126.196.148,13	5,1%
10. Αστική ευθύνη χερσαίων οχημάτων	1.293.009.936,27	52,3%
11. Αστική ευθύνη από αεροσκάφη	872.023,26	0,04%
12. Αστική ευθύνη πλοίων	6.430.942,07	0,3%
13. Γενική αστική ευθύνη	76.543.024,05	3,1%
14. Πιστώσεις	35.011.761,26	1,4%
15. Εγγυήσεις	4.941.761,69	0,2%
16. Διάφορες χρηματικές απώλειες	26.736.276,84	1,1%
17. Νομική προστασία	44.378.383,76	1,8%
18. Βοήθεια	89.295.744,69	3,6%
Σύνολο	<b>2.471.072.971,87</b>	<b>100,0%</b>

## Παραγωγή ασφαλιστρων από πρωτασφαλίσεις

Όταν αθροίζεται η παραγωγή των κλάδων σχετικά με τα χερσαία οχήματα (αστικής ευθύνης χερσαίων οχημάτων και χερσαίων οχημάτων), παρατηρείται ότι συγκεντρώνουν 1,56 δις. € και ποσοστό 63,2% των ασφαλίσεων κατά Ζημιών. Τα αντίστοιχα μεγέθη για το 2011 ήταν 1,84 δις. € και 65,3%.

**Γράφημα 3: Παραγωγή πρωτασφαλίσεων κατά Ζημιών**



Αντιστοίχως, οι καλύψεις πυρός και συμπληρωματικών κινδύνων περιουσίας (κλάδοι πυρκαϊάς και στοιχείων της φύσεως, λοιπών ζημιών αγαθών και διαφόρων χρηματικών απωλειών) συγκεντρώνουν παραγωγή περίπου 550 εκατ. € η οποία αντιστοιχεί στο 22,3% του συνόλου. Τα ίδια μεγέθη για το 2011 ήταν 578 εκατ. € και 20,5%.

Στον πίνακα 7 παρουσιάζεται το ποσοστό μεταβολής στην παραγωγή των ασφαλιστρων από το 2011 στο 2012 για τους κλάδους ασφάλισης κατά Ζημιών.

Σε σχέση με τα δεδομένα του 2012, η παραγωγή μειώθηκε κατά 12,3%, οδηγούμενη κυρίως από τις μειώσεις των κλάδων της αστικής ευθύνης χερσαίων οχημάτων (-13,4%), χερσαίων οχημάτων (-22,7%) και σε μικρότερο βαθμό από τον κλάδο της πυρκαϊάς και στοιχείων της φύσεως (-8,7%). Εκτός αυτού, μεγάλες ποσοστιαίες μειώσεις είχαν κάποιοι μικρότεροι σε μέγεθος κλάδοι, όπως αυτοί των πιστώσεων (-20,6%), ατυχημάτων (-19,3%) και νομικής προστασίας (-15,9%).

Στην αντίθετη πορεία κινήθηκαν τέσσερις κλάδοι ασφάλισης, δηλαδή οι κλάδοι λοιπών ζημιών αγαθών (+10,7%), εγγυήσεων (+8%), ασθένειας (+1,3%) και γενικής αστικής ευθύνης (+0,1%).

## Παραγωγή ασφαλίσεων από πρωτασφαλίσεις

Πίνακας 7: Μεταβολή της παραγωγής από πρωτασφαλίσεις κατά Ζημιών

	2012 (€)	2011 (€)	Μεταβολή
1. Ατυχήματα	46.223.409,85	57.275.248,65	-19,3%
2. Ασθένειες	19.125.839,95	18.888.089,34	+1,3%
3. Χερσαία οχήματα	267.974.644,39	346.751.614,53	-22,7%
5. Αεροσκάφη	214.634,59	253.435,07	-15,3%
6. Πλοία (θαλάσσια, λιμναία, ποτάμια)	13.683.024,32	16.814.757,87	-18,6%
7. Μεταφερόμενα εμπορεύματα	23.633.011,57	28.246.925,62	-16,3%
8. Πυρκαϊά και στοιχεία της φύσεως	396.802.405,19	434.631.453,61	-8,7%
9. Λοιπές ζημιές αγαθών	126.196.148,13	114.003.707,53	+10,7%
10. Αστική ευθύνη χερσαίων οχημάτων	1.293.009.936,27	1.493.549.383,32	-13,4%
11. Αστική ευθύνη από αεροσκάφη	872.023,26	910.810,58	-4,3%
12. Αστική ευθύνη πλοίων	6.430.942,07	7.145.594,63	-10,0%
13. Γενική αστική ευθύνη	76.543.024,05	76.445.756,66	+0,1%
14. Πιστώσεις	35.011.761,26	44.087.207,47	-20,6%
15. Εγγυήσεις	4.941.761,69	4.574.858,30	+8,0%
16. Διάφορες χρηματικές απώλειες	26.736.276,84	29.082.503,55	-8,1%
17. Νομική προστασία	44.378.383,76	52.742.291,96	-15,9%
18. Βοήθεια	89.295.744,69	92.725.592,33	-3,7%
Σύνολο	<b>2.471.072.971,87</b>	<b>2.818.129.231,02</b>	<b>-12,3%</b>

### 2.3 Ασφαλίσεις Ζωής

Η παραγωγή στις ασφαλίσεις Ζωής καθώς και το ποσοστό συμμετοχής κάθε κλάδου στο σύνολο του κλάδου εμφανίζονται στον πίνακα 8.

Η παραγωγή του κλάδου έφτασε τα 1,9 δισ. € με το μεγαλύτερο μέρος του οποίου, 1,3 δισ. € και 67,2% του συνόλου, να συγκεντρώνεται στον κλάδο Ι. Ζωής. Οι ασφαλίσεις ζωής οι οποίες είναι συνδεδεμένες με επενδύσεις έφτασαν τα 368 εκατ. € και μερίδιο επί του συνόλου 19,0% ενώ η διαχείριση ομαδικών συνταξιοδοτικών κεφαλαίων συγκέντρωσε 206 εκατ. € και 10,6% της παραγωγής.

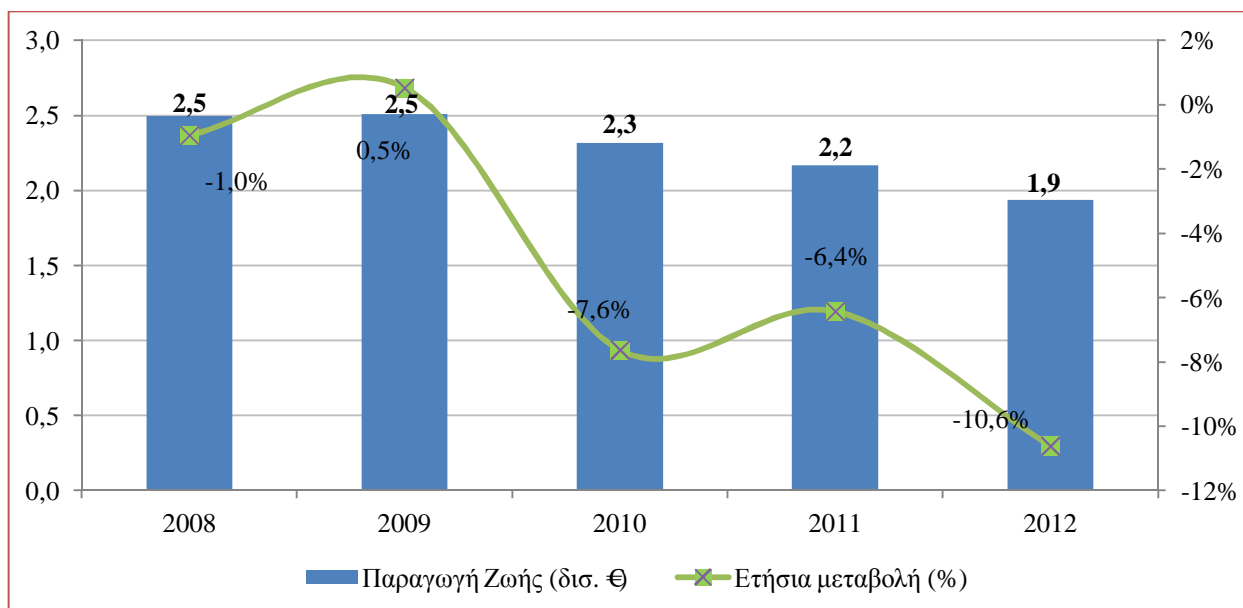
## Παραγωγή ασφαλίσεων από πρωτασφαλίσεις

Πίνακας 8: Παραγωγή από πρωτασφαλίσεις Ζωής 2012

	€	Συμμετοχή
I. Ζωής	1.302.822.048,62	67,2%
III. Ζωής συνδεδεμένων με επενδύσεις	367.780.341,42	19,0%
IV. Υγείας	62.693.844,12	3,2%
VI. Κεφαλαιοποίησης	76.057,45	0,004%
VII. Διαχείριση ομαδικών συνταξιοδοτικών κεφαλαίων	205.550.848,25	10,6%
<b>Σύνολο</b>	<b>1.938.923.139,86</b>	<b>100,0%</b>

Η μεταβολή της παραγωγής στις πρωτασφαλίσεις Ζωής παρουσιάζεται στο γράφημα 4 και πίνακα 9. Συνολικά, διαπιστώνεται ότι μειώθηκε η παραγωγή των πρωτασφαλίσεων Ζωής κατά 10,6%. Όλοι οι κλάδοι της Ζωής κινήθηκαν πτωτικά εκτός των ασφαλίσεων ζωής συνδεδεμένων με επενδύσεις (αύξηση 3,7%). Διπλή μείωση της παραγωγής γνώρισαν οι κλάδοι I. Ζωής, VI. Κεφαλαιοποίησης και VII. Διαχείρισης ομαδικών συνταξιοδοτικών κεφαλαίων.

Γράφημα 4: Παραγωγή πρωτασφαλίσεων Ζωής



## Παραγωγή ασφαλίσεων από πρωτασφαλίσεις

Πίνακας 9: Μεταβολή της παραγωγής από πρωτασφαλίσεις Ζωής

	2012 (€)	2011 (€)	Μεταβολή
I. Ζωής	1.302.822.048,62	1.470.757.759,73	-11,4%
III. Ζωής συνδεδεμένων με επενδύσεις	367.780.341,42	354.661.220,99	+3,7%
IV. Υγείας	62.693.844,12	62.955.503,21	-0,4%
VI. Κεφαλαιοποίησης	76.057,45	86.503,66	-12,1%
VII. Διαχείριση ομαδικών συνταξιοδοτικών κεφαλαίων	205.550.848,25	280.681.189,85	-26,8%
<b>Σύνολο</b>	<b>1.938.923.139,86</b>	<b>2.169.142.177,44</b>	<b>-10,6%</b>

### 2.3.1 Ανάλυση καλύψεων κλάδου I. Ζωής

Στους πίνακες 10 και 11 αναλύεται η παραγωγή έτους 2012 του κλάδου I. Ζωής στις επιμέρους καλύψεις, με διαχωρισμό των νέων εργασιών από τις εργασίες προηγούμενων περιόδων, και συγκρίνεται με την αντίστοιχη ανάλυση του έτους 2011.

Πίνακας 10: Μεταβολή του κλάδου I. Ζωής (Νέες εργασίες)

	2012 (€)	2011 (€)	Μεταβολή	
A) Περιοδικές καταβολές	II. (α) Ισόβια πρόσκαιρη θανάτου	11.410.911,10	10.970.924,92	+4,0%
	II. (β) Επιβίωσης, Μικτές κλπ.	13.399.174,16	24.070.122,41	-44,3%
	I2. Προσόδων	12.124.589,18	25.357.727,20	-52,2%
	Σύνολο περιοδικών καταβολών	36.934.674,44	60.398.774,53	-38,8%
B) Εφάπαξ καταβολές	II. Επιβίωσης, θανάτου, Μικτές κλπ.	118.312.608,11	94.309.542,76	+25,5%
	I2. Προσόδων	37.016.188,85	83.060.635,22	-55,4%
	Σύνολο εφάπαξ καταβολών	155.328.796,96	177.370.177,98	-12,4%
	I3. Συμπληρωματικές ασφαλίσεις	62.654.041,47	63.517.946,14	-1,4%
<b>Σύνολο Νέων εργασιών</b>	<b>254.917.512,88</b>	<b>301.286.898,65</b>	<b>-15,4%</b>	

## Παραγωγή ασφαλίσεων από πρωτασφαλίσεις

**Πίνακας 11: Μεταβολή του κλάδου I. Ζωής (Εργασίες προηγούμενων περιόδων)**

		2012 (€)	2011 (€)	Μεταβολή
Περιοδικές καταβολές	Π1. (α) Ισόβια πρόσκαιρη θανάτου	44.701.782,39	48.504.247,68	-7,8%
	Π1. (β) Επιβίωσης, Μικτές κλπ.	151.252.901,79	167.252.452,03	-9,6%
	Ι2. Προσόδων	115.793.195,72	119.029.922,11	-2,7%
	Σύνολο περιοδικών καταβολών (Π1+Ι2)	311.747.879,90	334.786.621,82	-6,9%
	Ι3. Συμπληρωματικές ασφαλίσεις	430.900.474,52	490.705.230,65	-12,2%
Ομαδικές ασφαλίσεις	Π1. Ασφάλιση θανάτου	143.837.307,36	165.691.991,63	-13,2%
	Ι3. Συμπληρωματικές ασφαλίσεις	161.418.873,96	178.287.016,98	-9,5%
	Σύνολο ομαδικών (Π1+Ι3)	305.256.181,33	343.979.008,61	-11,3%
	Σύνολο εργασιών προηγούμενων περιόδων	<b>1.047.904.535,74</b>	<b>1.169.470.861,08</b>	<b>-10,4%</b>

### 2.3.2 Ανάλυση καλύψεων κλάδου ΙΙΙ. Ζωής συνδεδεμένες με επενδύσεις

Στον πίνακα 12 αναλύεται η παραγωγή έτους 2012 του κλάδου ΙΙΙ. Ζωής συνδεδεμένες με επενδύσεις στις επιμέρους καλύψεις, με διαχωρισμό των περιοδικών από τις εφάπαξ καταβολές, και συγκεκριμένα με την αντίστοιχη ανάλυση του έτους 2011.

**Πίνακας 12: Μεταβολή του κλάδου ΙΙΙ. Ζωής συνδεδεμένες με επενδύσεις**

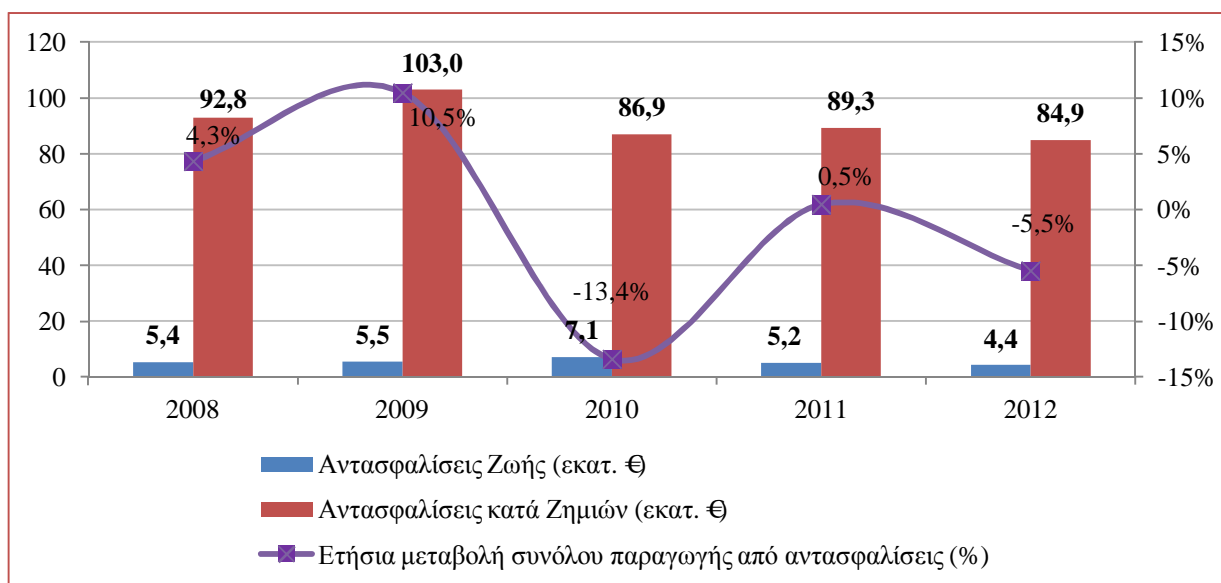
	Α) Περιοδικές καταβολές			Β) Εφάπαξ καταβολές
	Νέες εργασίες	Εργασίες προηγούμενων περιόδων	Σύνολο περιοδικών καταβολών	Σύνολο Εφάπαξ καταβολών
2012 (€)	21.310.853,22	112.594.729,76	<b>133.905.582,98</b>	<b>233.874.758,44</b>
2011 (€)	26.476.515,31	154.452.066,62	<b>180.928.581,93</b>	<b>173.732.639,06</b>
Μεταβολή	-19,5%	-27,1%	<b>-26,0%</b>	<b>+34,6%</b>

## 3. Παραγωγή ασφαλίστρων από αντασφαλίσεις

### 3.1 Σύνολο παραγωγής

Στο παρόν κεφάλαιο καταγράφονται τα δεδομένα σχετικά με την παραγωγή ασφαλίστρων από αντασφαλίσεις. Συνολικά, 37 (2011: 38) ασφαλιστικές επιχειρήσεις είχαν δραστηριότητες στις αντασφαλιστικές εργασίες το 2012. Από αυτές 33 (2011: 34) ήταν δραστήριες στις ασφαλίσεις κατά Ζημιών και 6 (2010: 6) στις ασφαλίσεις Ζωής. Η συνολική παραγωγή τους έφτασε τα 89,3 εκατ. €

Γράφημα 5: Παραγωγή ασφαλίστρων από αντασφαλίσεις



Σε σχέση με το 2011, όταν η παραγωγή ήταν 94,5 εκατ. € καταγράφεται μείωση κατά 5,5%. Συγκεκριμένα, η παραγωγή ασφαλίστρων κατά Ζημιών μειώθηκε κατά 4,9% στα 84,9 εκατ. € ενώ η παραγωγή Ζωής μειώθηκε κατά 15,8% στα 4,4 εκατ. €

Πίνακας 13: Παραγωγή ασφαλίστρων από αντασφαλίσεις

	2012 (€)	2011 (€)	Μεταβολή
Ασφαλίσεις κατά Ζημιών	84.934.830,12	89.273.440,79	-4,9%
Ασφαλίσεις Ζωής	4.386.189,96	5.208.005,09	-15,8%
<b>Σύνολο</b>	<b>89.321.020,08</b>	<b>94.481.445,88</b>	<b>-5,5%</b>

### 3.2 Ασφαλίσεις κατά Ζημιών

Η παραγωγή ασφαλίστρων από αντασφαλίσεις έφτασε τα 84,9 εκατ. € και αναλύεται στους επιμέρους κλάδους όπως φαίνεται στον πίνακα 14.

Πίνακας 14: Παραγωγή από αντασφαλίσεις κατά Ζημιών

	€	Συμμετοχή
1. Ατυχήματα	1.922.985,08	2,3%
2. Ασθένειες	628.618,83	0,7%
3. Χερσαία οχήματα	854.490,23	1,0%
5. Αεροσκάφη	0,00	0,0%
6. Πλοία (θαλάσσια, λιμναία, ποτάμια)	-296.782,52	-
7. Μεταφερόμενα εμπορεύματα	671.397,62	0,8%
8. Πυρκαϊά και στοιχεία της φύσεως	10.944.162,38	12,9%
9. Λοιπές ζημιές αγαθών	3.891.335,80	4,6%
10. Αστική ευθύνη χερσαίων οχημάτων	7.550.197,62	8,9%
11. Αστική ευθύνη από αεροσκάφη	63.453,78	0,1%
12. Αστική ευθύνη πλοίων	5.703,95	0,01%
13. Γενική αστική ευθύνη	1.430.360,35	1,7%
14. Πιστώσεις	3.677.590,21	4,3%
15. Εγγυήσεις	16.600,07	0,02%
16. Διάφορες χρηματικές απώλειες	7.838.989,54	9,2%
17. Νομική προστασία	883.826,99	1,0%
18. Βοήθεια	44.851.900,19	52,8%
<b>Σύνολο</b>	<b>84.934.830,12</b>	<b>100,0%</b>

Το μεγαλύτερο μέρος της παραγωγής εντοπίζεται στη βοήθεια (52,8%), στην πυρκαϊά και στοιχεία της φύσεως (12,9%) και στις διάφορες χρηματικές απώλειες (9,2%).

Σε σχέση με το 2011, η παραγωγή ανά κλάδο μεταβλήθηκε όπως δείχνει ο πίνακας 15.



## Παραγωγή ασφαλίσεων από αντασφαλίσεις

Πίνακας 15: Μεταβολή της παραγωγής από αντασφαλίσεις κατά Ζημιών

	2012 (€)	2011 (€)	Μεταβολή
1. Ατυχήματα	1.922.985,08	2.459.125,05	-21,8%
2. Ασθένειες	628.618,83	867.182,73	-27,5%
3. Χερσαία οχήματα	854.490,23	371.405,82	+130,1%
5. Αεροσκάφη	0,00	0,00	----
6. Πλοία (θαλάσσια, λιμναία, ποτάμια)	-296.782,52	170.275,49	----
7. Μεταφερόμενα εμπορεύματα	671.397,62	822.479,74	-18,4%
8. Πυρκαϊά και στοιχεία της φύσεως	10.944.162,38	9.647.235,93	+13,4%
9. Λοιπές ζημιές αγαθών	3.891.335,80	2.753.889,98	+41,3%
10. Αστική ευθύνη χερσαίων οχημάτων	7.550.197,62	14.752.364,83	-48,8%
11. Αστική ευθύνη από αεροσκάφη	63.453,78	57.708,45	+10,0%
12. Αστική ευθύνη πλοίων	5.703,95	5.740,07	-0,6%
13. Γενική αστική ευθύνη	1.430.360,35	1.050.608,10	+36,1%
14. Πιστώσεις	3.677.590,21	1.954.583,95	+88,2%
15. Εγγυήσεις	16.600,07	22.811,25	-27,2%
16. Διάφορες χρηματικές απώλειες	7.838.989,54	7.108.278,37	+10,3%
17. Νομική προστασία	883.826,99	741.615,36	+19,2%
18. Βοήθεια	44.851.900,19	46.488.135,67	-3,5%
<b>Σύνολο</b>	<b>84.934.830,12</b>	<b>89.273.440,79</b>	<b>-4,9%</b>

### 3.3 Ασφαλίσεις Ζωής

Μόνο σε δύο κλάδους σημειώθηκε παραγωγή από αντασφαλιστικές εργασίες, σε αυτούς της ζωής και της υγείας. Το μεγαλύτερο μέρος της παραγωγής (76,5%) αφορά τον πρώτο κλάδο.

Πίνακας 16: Παραγωγή από αντασφαλίσεις Ζωής

	€	Συμμετοχή
I. Ζωής	3.353.299,03	76,5%
IV. Υγείας	1.032.890,93	23,5%
<b>Σύνολο</b>	<b>4.386.189,96</b>	<b>100,0%</b>

Συγκριτικά με το 2011, η παραγωγή Ζωής από αντασφαλιστικές εργασίες μειώθηκε κατά 15,8%. Στον κλάδο I. Ζωής, η μείωση ήταν 19,9% ενώ στον κλάδο IV. Υγείας αυξήθηκε κατά 1,3%.

Πίνακας 17: Μεταβολή της παραγωγής από αντασφαλίσεις Ζωής

	2012 (€)	2011 (€)	Μεταβολή
I. Ζωής	3.353.299,03	4.188.739,52	-19,9%
IV. Υγείας	1.032.890,93	1.019.265,57	1,3%
<b>Σύνολο</b>	<b>4.386.189,96</b>	<b>5.208.005,09</b>	<b>-15,8%</b>

## Appendix: Executive summary

According to the survey on written premium (including policy fee), the number of insurance enterprises that were active in Greece during 2012, by type of establishment and activity, is shown in the table below.

	Life	Non-life	Mixed	Total
S.A.	11	25	11	47
Branches of foreign insurance enterprises	2	17	0	19
Mutual cooperative insurance societies	0	5	0	5
<b>Total</b>	<b>13</b>	<b>47</b>	<b>11</b>	<b>71</b>

Direct insurance premium per type of activity for 2012 was as follows:

	Premium (€)	Policy fee (€)	Total (€)	%
Non-life	2,035,600,717.28	435,472,254.60	2,471,072,971.87	56.0%
Life	1,920,699,967.89	18,223,171.97	1,938,923,139.86	44.0%
<b>Total</b>	<b>3,956,300,685.16</b>	<b>453,695,426.57</b>	<b>4,409,996,111.73</b>	<b>100.0%</b>

Total premium dropped in relation to 2011.

	2012 (€)	2011 (€)	Growth
Non-life	2,471,072,971.87	2,818,129,231.02	-12.3%
Life	1,938,923,139.86	2,169,142,177.44	-10.6%
<b>Total</b>	<b>4,409,996,111.73</b>	<b>4,987,271,408.46</b>	<b>-11.6%</b>

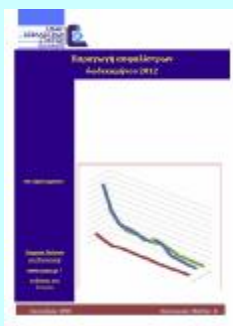
Similarly, reinsurance (accepted) premium was as shown in the table below.

	2012 (€)	2011 (€)	Growth
Non-life	84,934,830.12	89,273,440.79	-4.9%
Life	4,386,189.96	5,208,005.09	-15.8%
<b>Total</b>	<b>89,321,020.08</b>	<b>94,481,445.88</b>	<b>-5.5%</b>





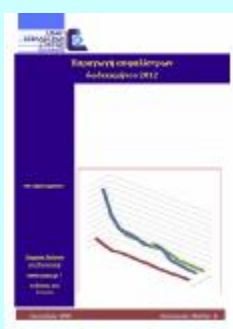
# ΠΡΟΣΦΑΤΕΣ ΕΚΔΟΣΕΙΣ - ΜΕΛΕΤΕΣ ΥΠΗΡΕΣΙΑ ΜΕΛΕΤΩΝ ΚΑΙ ΣΤΑΤΙΣΤΙΚΗΣ ΕΝΩΣΗ ΑΣΦΑΛΙΣΤΙΚΩΝ ΕΤΑΙΡΙΩΝ ΕΛΛΑΔΟΣ



## **43. Ασφάλιση πληρωμάτων πλοίων 2012**

Ιούλιος 2013

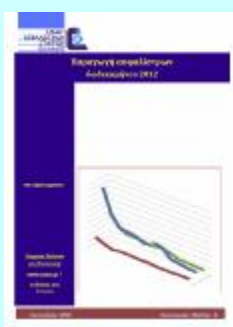
<http://www.eaee.gr/cms/uploads/oikmel-crewinsurance2012gr.pdf>



## **42. Παραγωγή ασφαλιστρων Ά τριμήνου 2013**

Μάιος 2013

<http://www.eaee.gr/cms/uploads/oikmel-premium3months2013gr.pdf>



## **41. Παραγωγή ασφαλιστρων δωδεκαμήνου 2012**

Ιανουάριος 2013

<http://www.eaee.gr/cms/uploads/oikmel-premium12months2012gr.pdf>



## **40. Επισκόπηση με αριθμοδείκτες 2011**

Δεκέμβριος 2012

<http://www.eaee.gr/cms/uploads/oikmel-ratios2011gr.pdf>



## **39. Παραγωγή ασφαλιστρων εννεαμήνου 2012**

Δεκέμβριος 2012

<http://www.eaee.gr/cms/uploads/oikmel-premium9months2012gr.pdf>



# ΠΡΟΣΦΑΤΕΣ ΕΚΔΟΣΕΙΣ - ΜΕΛΕΤΕΣ ΥΠΗΡΕΣΙΑ ΜΕΛΕΤΩΝ ΚΑΙ ΣΤΑΤΙΣΤΙΚΗΣ ΕΝΩΣΗ ΑΣΦΑΛΙΣΤΙΚΩΝ ΕΤΑΙΡΙΩΝ ΕΛΛΑΔΟΣ



## **38. Ασφάλιση αυτοκινήτου 2011**

Νοέμβριος 2012

<http://www.eaee.gr/cms/uploads/oikmel-motor2011gr.pdf>



## **37. Νομική προστασία 2011**

Νοέμβριος 2012

<http://www.eaee.gr/cms/uploads/oikmel-legalexpenses2011gr.pdf>



## **36. Ασφάλιση μεταφερόμενων εμπορευμάτων 2011**

Οκτώβριος 2012

<http://www.eaee.gr/cms/uploads/oikmel-cargo2011gr.pdf>



## **35. Ασφάλιση περιουσίας 2011**

Οκτώβριος 2012

<http://www.eaee.gr/cms/uploads/oikmel-property2011gr.pdf>



## **34. Οικονομικά αποτελέσματα ασφαλιστικών επιχειρήσεων 2011**

Σεπτέμβριος 2012

<http://www.eaee.gr/cms/uploads/oikmel-companies2011gr.pdf>

## **Ε.Α.Ε.Ε. – Υπηρεσία Μελετών και Στατιστικής**

**H.A.I.C. – Research and Statistics Department**

Ιωάννης Φασόης, M.A.

+30 210 33 34 104

[fasois@eae.gr](mailto:fasois@eae.gr)

Κωνσταντίνος Σταθόπουλος, M.Sc., M.Res.

+30 210 33 34 109

[cstathopoulos@eae.gr](mailto:cstathopoulos@eae.gr)



**Ένωση Ασφαλιστικών Εταιριών Ελλάδος**

ΞΕΝΟΦΩΝΤΟΣ 10 • 105 57 ΑΘΗΝΑ • ΤΗΛ. 210 3334100 • e-mail: [info@eae.gr](mailto:info@eae.gr)