

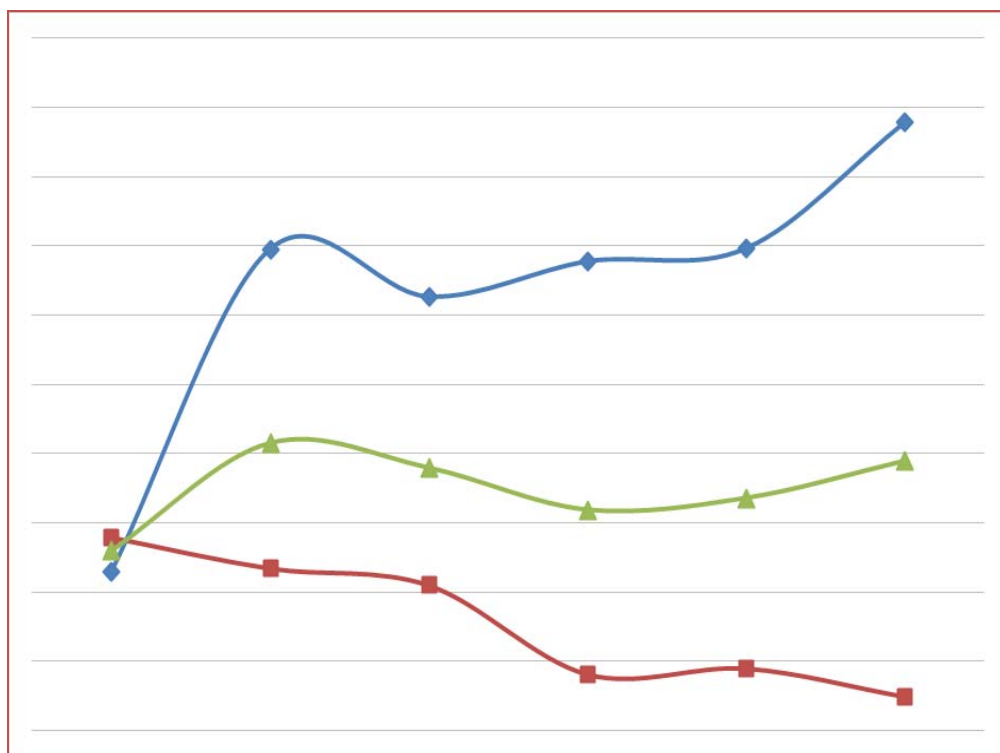
Παραγωγή ασφαλίσεων Α' εξαμήνου 2014

with English supplement

*Υπηρεσία Μελετών
και Στατιστικής*

www.eaee.gr/

Εκδόσεις και
Έντυπα



Σύνοψη βασικών σημείων

Η ΕΑΕΕ πραγματοποίησε έρευνα σχετικά με την παραγωγή ασφαλιστρών στην Ελλάδα για το πρώτο εξάμηνο του 2014. Στην έρευνα ανταποκρίθηκαν 58 ασφαλιστικές επιχειρήσεις οι οποίες συγκέντρωσαν το 94,6% της παραγωγής ασφαλιστρών (συμπεριλαμβανομένων των δικαιωμάτων συμβολαίων) σύμφωνα με τα πλήρη στοιχεία της ασφαλιστικής αγοράς που αφορούσαν το 2012. Από τις ανωτέρω επιχειρήσεις, οι 21 δραστηριοποιήθηκαν στις ασφάλισεις Ζωής (αντίστοιχο μερίδιο αγοράς 98,7%) και 48 στις ασφάλισεις κατά Ζημιών (μερίδιο 91,3%).

Από τη σύγκριση των δηλώσεων παραγωγής ασφαλιστρών των ανωτέρω 58 επιχειρήσεων με τις αντίστοιχες δηλώσεις του 2013 των ιδίων επιχειρήσεων για το πρώτο εξάμηνο εκάστου έτους, προκύπτουν τα παρακάτω:

Παραγωγή ασφαλιστρών (εκατ. €)	Α εξάμηνο 2014	Μεταβολή
Ασφάλισεις Ζωής	869,60	+7,6%
Ασφάλισεις κατά Ζημιών	1.057,89	-9,0%
Αστική ευθύνη οχημάτων	502,33	-11,7%
Λοιποί κλάδοι ζημιών	555,56	-6,4%
Σύνολο	1.927,49	-2,2%

Η παραγωγή ασφαλιστρών του πρώτου εξαμήνου του 2014 για τους σημαντικότερους κλάδους ασφάλισης των ασφαλιστικών επιχειρήσεων-μελών που συμμετείχαν στην έρευνα και η σύγκρισή της με την αντίστοιχη παραγωγή του πρώτου εξαμήνου του 2013 παρουσιάζεται στους παρακάτω πίνακες.

Παραγωγή σημαντικότερων κλάδων ασφάλισης κατά Ζημιών

€	Α εξάμηνο 2014	Μεταβολή
3. Χερσαία οχήματα	106.808.965,14	-12,9%
7. Μεταφερόμενα εμπορεύματα	11.312.618,29	-2,5%
8. Πυρκαϊά και στοιχεία της φύσεως	187.249.387,05	-7,7%
9. Λοιπές ζημιές αγαθών	65.421.247,82	-10,1%
10. Αστική ευθύνη χερσαίων οχημάτων	502.332.480,86	-11,7%
13. Γενική αστική ευθύνη	45.994.227,97	-3,1%

Παραγωγή σημαντικότερων κλάδων ασφάλισης Ζωής

€	Α εξάμηνο 2014	Μεταβολή
I. Ζωής	592.153.429,78	-0,9%
III. Ζωής συνδεδεμένων με επενδύσεις	162.967.593,34	+54,1%

Περιεχόμενα

Σύνοψη βασικών σημείων.....	2
Περιεχόμενα	3
Γραφήματα.....	4
Πίνακες	4
Εισαγωγή.....	5
Μεθοδολογία.....	5
1.Συνολική παραγωγή ασφαλιστρων από πρωτασφαλίσεις.....	6
2. Παραγωγή ασφαλιστρων ανά κλάδο	10
2.1 Ασφαλίσεις κατά Ζημιών.....	10
2.2 Ασφαλίσεις Ζωής	13
3.Επιστροφές ασφαλιστρων από ακυρώσεις συμβολαίων.....	15
3.1 Ασφαλίσεις κατά Ζημιών.....	15
3.2 Ασφαλίσεις Ζωής	17
Παραρτήματα	
Παράρτημα 1: Μηνιαία παραγωγή ασφαλιστρων ασφαλίσεων Ζωής 2014/2013	
Παράρτημα 2: Μηνιαία παραγωγή ασφαλιστρων ασφαλίσεων κατά Ζημιών 2014/2013	
Παράρτημα 3: Συμμετοχή ασφαλιστικών επιχειρήσεων (Survey participation)	
Appendix 4: Executive summary	

Γραφήματα

Γράφημα 1: Σωρευτική μεταβολή χρονικών διαστημάτων 2014 έναντι 2013 / Cumulative growth rate 2014 vs. 2013	7
Γράφημα 2: Μηνιαία εξέλιξη της παραγωγής ασφαλιστρών κατά Ζημιών / Monthly evolution of Non-life premium (million €).....	8
Γράφημα 3: Μηνιαία εξέλιξη της παραγωγής ασφαλιστρών Ζωής / Monthly evolution of Life premium (million €).....	9
Γράφημα 4: Παραγωγή πρωτασφαλίσεων κατά Ζημιών Ά εξαμήνου 2014 / Non-life premium share – 1 st semester 2014.....	11
Γράφημα 5: Μηνιαία παραγωγή ασφαλιστρών Αστικής ευθύνης οχημάτων / Monthly evolution of MTPL premium (million €).....	12
Γράφημα 6: Μηνιαία παραγωγή ασφαλιστρών Πυρκαϊάς και στοιχείων της φύσεως / Monthly evolution of Fire and natural forces premium (million €)	12
Γράφημα 7: Μηνιαία εξέλιξη παραγωγής ασφαλιστρών κλάδου I. Ζωής / Monthly evolution of I. Life class premium (million €).....	14
Γράφημα 8: Μηνιαία εξέλιξη παραγωγής ασφαλιστρών κλάδου III. Ζωής συνδεδεμένων με επενδύσεις / Monthly evolution of III. Life insurance linked to investment premium (million €).....	14
Γράφημα 9: Μεταβολές συνόλων επιστροφών ασφαλιστρών ασφαλίσεων κατά Ζημιών λόγω ακυρώσεων / Indexed evolution of Non-life refunded premium	15
Γράφημα 10: Μεταβολές επιστροφών ασφαλιστρών αυτοκινήτων / Indexed evolution of Motor insurance refunded premium	16
Γράφημα 11: Μεταβολές επιστροφών ασφαλιστρών περιουσίας / Indexed evolution of property insurance refunded premium	16
Γράφημα 12: Μεταβολές επιστροφών ασφαλιστρών κλάδου I. Ζωής / Indexed evolution of I. Life class refunded premium	17
Γράφημα 13: Μεταβολές επιστροφών ασφαλιστρών ζωής συνδεδεμένων με επενδύσεις / Indexed evolution of III. Life insurance linked to investments refunded premium	18

Πίνακες

Πίνακας 1: Δραστηριότητα ασφαλιστικών επιχειρήσεων που συμμετείχαν / Number of insurance companies according to type of business	6
Πίνακας 2: Παραγωγή ασφαλιστρών πρώτου εξαμήνου 2014 / Premium distribution of 1 st semester 2014.....	6
Πίνακας 3: Αθροιστική μεταβολή παραγωγής ασφαλιστρών 2013-2014 / Cumulative growth rate 2013-2014.....	7
Πίνακας 4: Παραγωγή από πρωτασφαλίσεις κατά Ζημιών εξαμήνου 2014 / Non-life direct written premium – 1 st semester 2014	10
Πίνακας 5: Παραγωγή από πρωτασφαλίσεις Ζωής Ά εξαμήνου 2014 / Life insurance direct written premium – 1 st semester 2014	13
Πίνακας 6: Κατάλογος Συμμετεχόντων (List of participants)	22

Εισαγωγή

Η παρούσα μελέτη της ΕΑΕΕ καταγράφει την παραγωγή ασφαλιστρών των ασφαλιστικών επιχειρήσεων-μελών με εγκατάσταση στην Ελλάδα για το πρώτο εξάμηνο του 2014 και την κατηγοριοποιεί στους κλάδους ασφάλισης ακολουθώντας το άρθρο 13 του Ν.Δ. 400/70 όπως ισχύει.

Στην εισαγωγή παρουσιάζεται η διάρθρωση της μελέτης και η μεθοδολογία η οποία τη διέπει. Στο πρώτο κεφάλαιο καταγράφεται η συνολική παραγωγή ασφαλιστρών από πρωτασφαλιστικές εργασίες των ασφαλιστικών επιχειρήσεων οι οποίες εμφάνισαν παραγωγική δραστηριότητα στο παραπάνω διάστημα και έγινε κατορθωτό να συγκεντρωθούν στοιχεία για αυτές, στο δεύτερο κεφάλαιο παρουσιάζεται η παραγωγή ασφαλιστρών από πρωτασφαλιστικές εργασίες ανά κλάδο ασφάλισης και στο τρίτο κεφάλαιο παρουσιάζεται η δεικτοποιημένη εξέλιξη των επιστροφών ασφαλιστρών λόγω ακυρώσεων συμβολαίων/καλύψεων ανά μήνα για το ανωτέρω διάστημα.

Στο τέλος της έκδοσης υπάρχουν τα παραρτήματα με την αναλυτική πληροφόρηση ως προς τη μηνιαία εξέλιξη της παραγωγής ασφαλιστρών ανά κλάδο ασφάλισης, τον κατάλογο των ασφαλιστικών επιχειρήσεων-μελών οι οποίες προσέφεραν τα δεδομένα ώστε να πραγματοποιηθεί η παρούσα μελέτη καθώς και η σύνοψη βασικών σημείων στα Αγγλικά (executive summary).

Μεθοδολογία

Τα δεδομένα τα οποία χρησιμοποιήθηκαν για την παρούσα μελέτη προήλθαν από ερωτηματολόγιο στο οποίο κλήθηκαν να απαντήσουν οι ασφαλιστικές επιχειρήσεις-μέλη. Για τον υπολογισμό των συγκεντρωτικών μεγεθών της παρούσας μελέτης, αθροίστηκαν τα επιμέρους στοιχεία τα οποία δήλωσαν οι ασφαλιστικές επιχειρήσεις ενώ για τη διαχρονική μεταβολή χρησιμοποιήθηκαν τα αντίστοιχα στοιχεία των ιδίων επιχειρήσεων που αφορούσαν το 2013. Υπενθυμίζεται ότι στην παρούσα μελέτη:

- 1) τα δικαιώματα συμβολαίου λογίζονται ως μέρος της παραγωγής ασφαλιστρών από πρωτασφαλίσεις
- 2) Δεν προσμετρείται η παραγωγή ασφαλιστρών από αντασφαλίσεις (αντασφαλιστικές αναλήψεις)
- 3) ως επιστροφές ασφαλιστρών λογίζονται τα ποσά που επιστράφηκαν στους ασφαλισμένους λόγω ακυρώσεων συμβολαίων/καλύψεων για το μη δεδουλευμένο τμήμα του συμβολαίου, όχι όμως τα ποσά που αφορούσαν πληρωμές λόγω λήξης συμβολαίων ή εξαγοράς ή επέλευσης της ασφαλιστικής περίπτωσης.

Επισημαίνεται ότι το παραπάνω μέγεθος των επιστροφών συμπίπτει με την παραγωγή χρονικά όσον αφορά τη λογιστική εγγραφή τους, όμως δεν ταυτίζεται ούτε ως προς το χρόνο έκδοσης των ασφαλιστηρίων συμβολαίων (αφορά δηλαδή και συμβόλαια τα οποία εκδόθηκαν σε προγενέστερο χρόνο), ούτε ως προς το πλήθος των ασφαλιστικών επιχειρήσεων-μελών που συμμετείχαν στην αντίστοιχη έρευνα της παραγωγής ασφαλιστρών.

Τα στοιχεία της έρευνας που παρουσιάζονται στην παρούσα έκδοση έχουν ενημερωθεί με βάση τα αναθεωρημένα στοιχεία για ορισμένες ασφαλιστικές επιχειρήσεις, σύμφωνα με μεταγενέστερες δηλώσεις τους.

1. Συνολική παραγωγή ασφαλίσεων από πρωτασφαλίσεις

Το πλήθος των ασφαλιστικών επιχειρήσεων οι οποίες δραστηριοποιήθηκαν στην Ελλάδα το 2014 και ανταποκρίθηκαν στο σχετικό ερωτηματολόγιο για την παρούσα μελέτη ήταν 58. Κατανέμονται ως προς τη μορφή και τον τύπο δραστηριότητας όπως φαίνεται στον παρακάτω πίνακα.

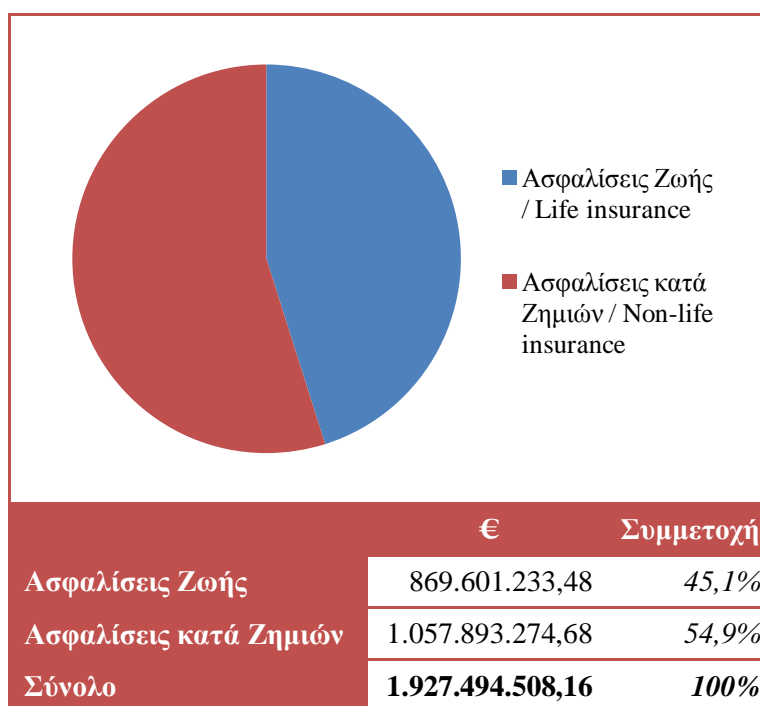
Πίνακας 1: Δραστηριότητα ασφαλιστικών επιχειρήσεων που συμμετείχαν / Number of insurance companies according to type of business

Ασφαλίσεις Ζωής / Life	10
Ασφαλίσεις κατά Ζημιών / Non-life	37
Μικτές / Composite	11
Σύνολο	58

Οι παραπάνω επιχειρήσεις είχαν συγκεντρώσει παραγωγή της τάξης του 94,6% σύμφωνα με τα πλήρη στοιχεία της ασφαλιστικής αγοράς που αφορούσαν το 2012. Αναλυτικότερα, στις ασφαλίσεις Ζωής είχαν μερίδιο αγοράς 98,7% και στις ασφαλίσεις κατά Ζημιών 91,3%.

Συνολικά, η καταγεγραμμένη από την έρευνα παραγωγή ασφαλίσεων για το πρώτο εξάμηνο του 2014 έφτασε περίπου το 1,9 δισ. € και αναλύεται σε 45,1% στις ασφαλίσεις Ζωής και 54,9% στις ασφαλίσεις κατά Ζημιών.

Πίνακας 2: Παραγωγή ασφαλίσεων πρώτου εξαμήνου 2014 / Premium distribution of 1st semester 2014



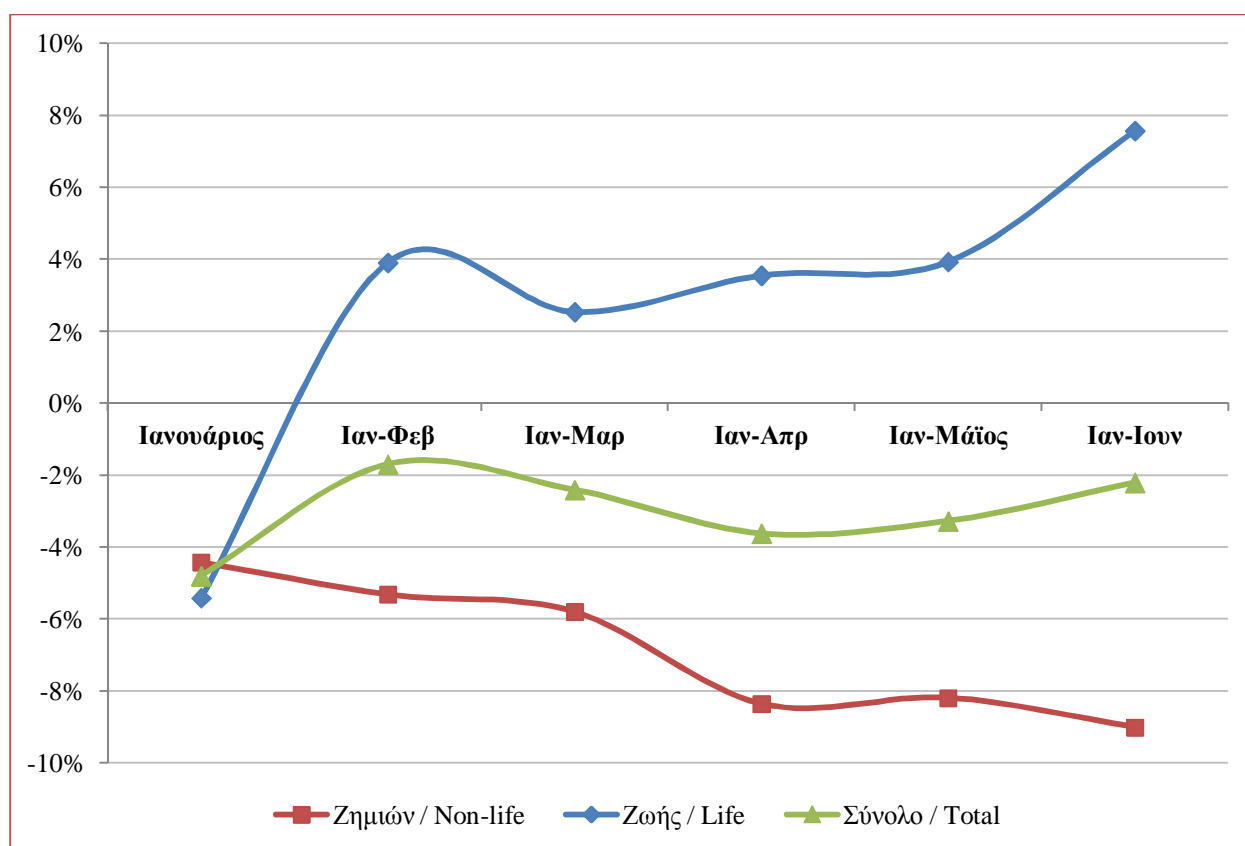
Συνολική παραγωγή ασφαλίσεων από πρωτασφαλίσεις

Η παραγωγή ασφαλίσεων, όπως φαίνεται από την έρευνα, συγκρινόμενη με την παραγωγή των ιδίων επιχειρήσεων για το πρώτο εξάμηνο του 2013 εμφανίζει μείωση κατά 2,2%, το οποίο αναλύεται σε αύξηση κατά 7,6% στις ασφαλίσσεις Ζωής και μείωση κατά 9,0% στις ασφαλίσσεις κατά Ζημιών. Στον πίνακα που ακολουθεί καταγράφονται οι αθροιστικές μεταβολές των κλάδων και του συνόλου σε σχέση με το αντίστοιχο χρονικό διάστημα του 2013.

Πίνακας 3: Αθροιστική μεταβολή παραγωγής ασφαλίσεων 2013-2014 / Cumulative growth rate 2013-2014

	Ασφαλίσσεις Ζωής	Ασφαλίσσεις κατά Ζημιών	Σύνολο
1 ^ο τρίμηνο	+2,5%	-5,8%	-2,4%
Ιανουάριος – Απρίλιος	+3,6%	-8,4%	-3,6%
Ιανουάριος – Μάιος	+3,9%	-8,2%	-3,3%
1 ^ο εξάμηνο	+7,6%	-9,0%	-2,2%

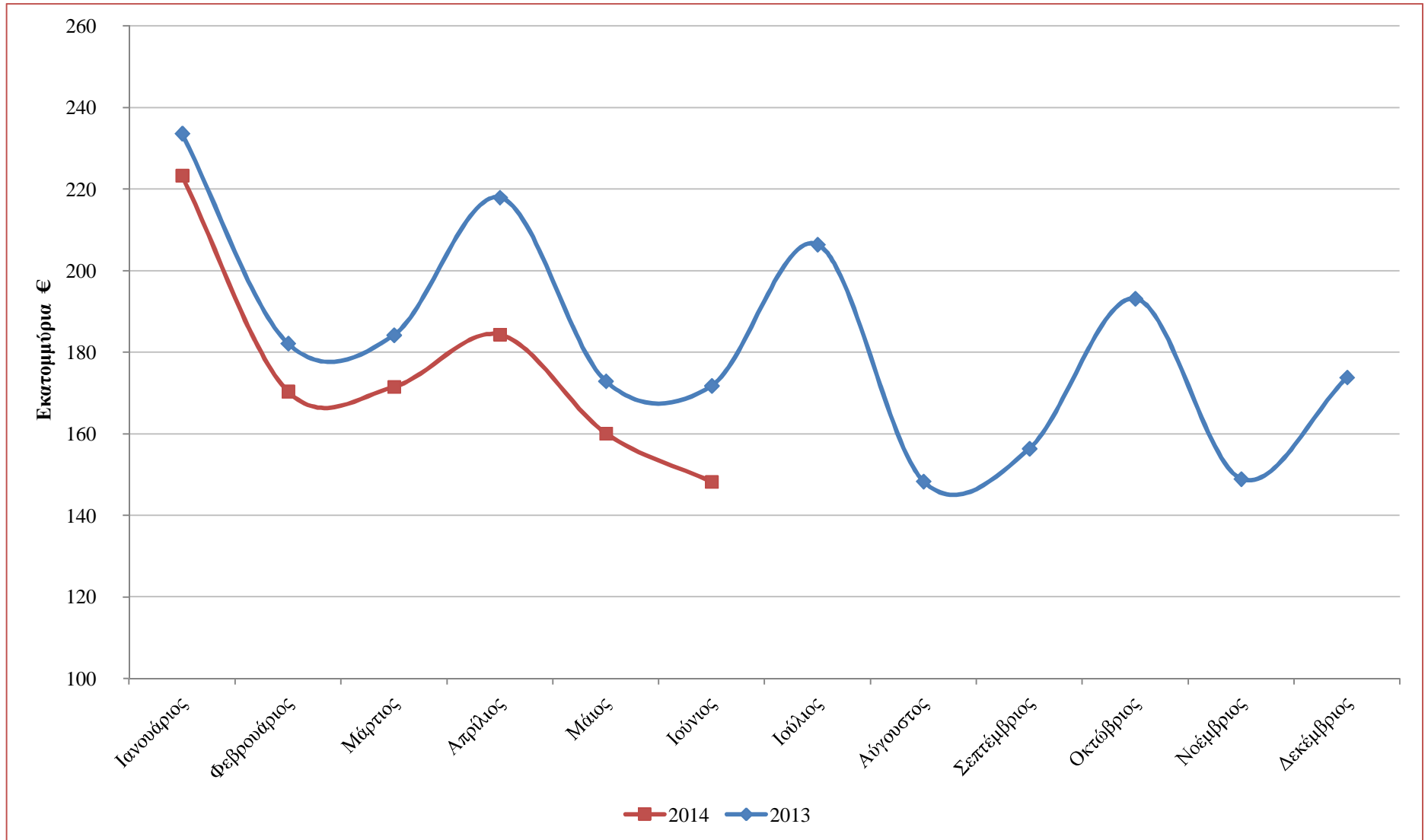
Γράφημα 1: Σωρευτική μεταβολή χρονικών διαστημάτων 2014 έναντι 2013 / Cumulative growth rate 2014 vs. 2013



Η διεξαχθείσα έρευνα παρακολουθεί την παραγωγή ασφαλίσεων σε μηνιαίες περιόδους, γεγονός το οποίο επιτρέπει την αντίστοιχη απεικόνιση της εξέλιξης των μεγεθών ανά μήνα στα παρακάτω δύο γραφήματα. Τα αναλυτικά στοιχεία παραγωγής ασφαλίσεων ανά κλάδο και ανά μήνα εμφανίζονται στο 1^ο και 2^ο παράρτημα.

Συνολική παραγωγή ασφαλίσεων από πρωτασφαλίσεις

Γράφημα 2: Μηνιαία εξέλιξη της παραγωγής ασφαλίσεων κατά Ζημιών / Monthly evolution of Non-life premium (million €)



Συνολική παραγωγή ασφαλίσεων από πρωτασφαλίσεις

Γράφημα 3: Μηνιαία εξέλιξη της παραγωγής ασφαλίσεων Ζωής / Monthly evolution of Life premium (million €)



2. Παραγωγή ασφαλίσεων ανά κλάδο

Στο παρόν κεφάλαιο παρουσιάζεται η παραγωγή ασφαλίσεων για το πρώτο εξάμηνο του 2014 ανά κλάδο ασφάλισης για τις ασφαλιστικές επιχειρήσεις-μέλη οι οποίες συμμετείχαν στην έρευνα. Τα αναλυτικά δεδομένα ανά κλάδο και ανά μήνα εμφανίζονται στο 1^ο και 2^ο παράρτημα.

2.1 Ασφαλίσεις κατά Ζημιών

Η παραγωγή από πρωτασφαλίσεις για το πρώτο εξάμηνο του 2014 των κλάδων ασφαλίσεων κατά Ζημιών (συμπεριλαμβανομένου του δικαιώματος συμβολαίου), το ποσοστό συμμετοχής τους στο σύνολο καθώς και το ποσοστό μεταβολής σε σχέση με το αντίστοιχο χρονικό διάστημα του προηγούμενου έτους εμφανίζονται στον πίνακα 4.

Πίνακας 4: Παραγωγή από πρωτασφαλίσεις κατά Ζημιών εξαμήνου 2014 / Non-life direct written premium – 1st semester 2014

1 ^ο εξάμηνο 2014	€	Συμμετοχή	Μεταβολή
1. Ατυχήματα	18.607.244,42	1,8%	-9,2%
2. Ασθένειες	13.958.377,62	1,3%	+41,7%
3. Χερσαία οχήματα	106.808.965,14	10,1%	-12,9%
5. Αεροσκάφη	63.573,90	0,01%	-
6. Πλοία (θαλάσσια, λιμναία, ποτάμια)	6.400.773,16	0,6%	+0,2%
7. Μεταφερόμενα εμπορεύματα	11.312.618,29	1,1%	-2,5%
8. Πυρκαϊά και στοιχεία της φύσεως	187.249.387,05	17,7%	-7,7%
9. Λοιπές ζημιές αγαθών	65.421.247,82	6,2%	-10,1%
10. Αστική ευθύνη χερσαίων οχημάτων	502.332.480,86	47,5%	-11,7%
11. Αστική ευθύνη από αεροσκάφη	324.174,92	0,03%	+65,0%
12. Αστική ευθύνη πλοίων	4.282.586,29	0,4%	+14,5%
13. Γενική αστική ευθύνη	45.994.227,97	4,3%	-3,1%
14. Πιστώσεις	14.805.063,44	1,4%	+8,9%
15. Εγγυήσεις	202.786,79	0,02%	-49,7%
16. Διάφορες χρηματικές απώλειες	16.873.474,49	1,6%	-10,2%
17. Νομική προστασία	18.671.383,84	1,8%	-10,6%
18. Βοήθεια	44.584.908,69	4,2%	+6,0%
Σύνολο	1.057.893.274,68	100%	-9,0%

Ο κλάδος της αστικής ευθύνης χερσαίων οχημάτων είναι ο μεγαλύτερος κλάδος ασφαλίσεων κατά Ζημιών με παραγωγή πάνω από 502 εκατ. € και 47,5% επί του συνόλου.

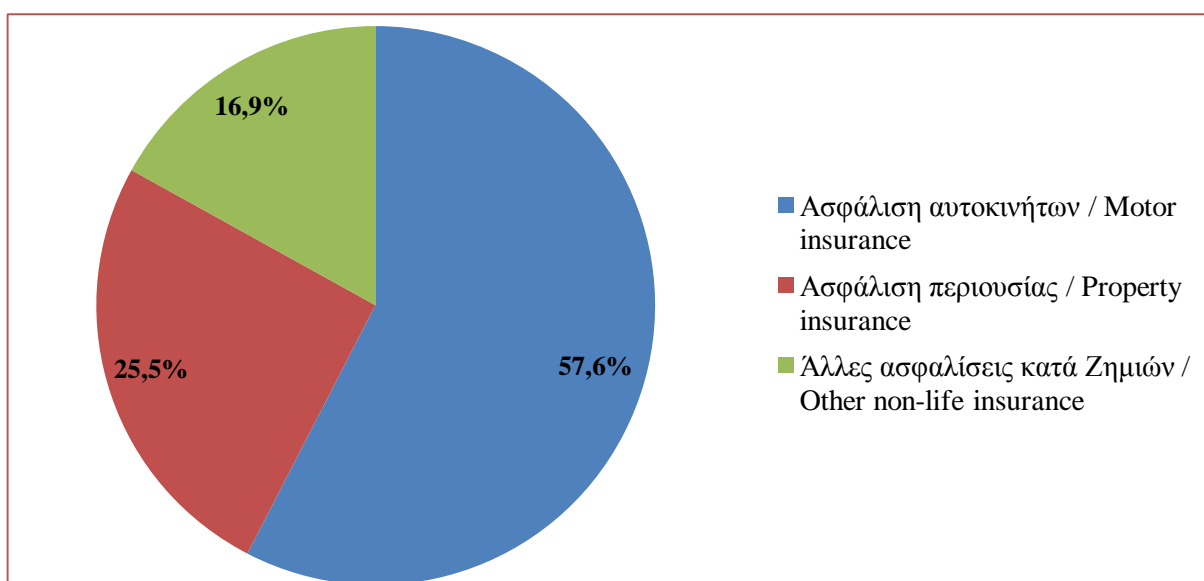
Παραγωγή ασφαλίσεων ανά κλάδο

Δεύτερος σε παραγωγή ασφαλίσεων είναι ο κλάδος της πυρκαϊάς και στοιχείων της φύσεως με 187 εκατ. € και 17,7% επί του συνόλου των κλάδων κατά Ζημιών.

Άλλοι σπουδαίοι κλάδοι ως προς το ύψος της παραγωγής είναι αυτός των χερσαίων οχημάτων με 107 εκατ. € (10,1% του συνόλου), οι λοιπές ζημιές αγαθών με 65 εκατ. € (6,2% του συνόλου) και οι ασφαλίσσεις γενικής αστικής ευθύνης με 46 εκατ. € (4,3% του συνόλου).

Όταν αθροίζεται η παραγωγή των κλάδων σχετικά με τα αυτοκίνητα (αστικής ευθύνης χερσαίων οχημάτων και χερσαίων οχημάτων), παρατηρείται ότι συγκεντρώνουν 609 εκατ. € και ποσοστό 57,6% των ασφαλίσεων κατά Ζημιών. Η μείωσή τους σε σχέση με το πρώτο εξάμηνο του 2013 είναι 11,9%.

Γράφημα 4: Παραγωγή πρωτασφαλίσεων κατά Ζημιών Α εξαμήνου 2014 / Non-life premium share – 1st semester 2014



Σημειώσεις: - Η ασφάλιση αυτοκινήτων περιλαμβάνει τους κλάδους της αστικής ευθύνης χερσαίων οχημάτων και χερσαίων οχημάτων,
- Η ασφάλιση περιουσίας τους κλάδους πυρκαϊάς και στοιχείων της φύσεως, λοιπών ζημιών αγαθών και διαφόρων χρηματικών απωλειών

Αντιστοίχως, οι καλύψεις πυρός και συμπληρωματικών κινδύνων περιουσίας (κλάδοι πυρκαϊάς και στοιχείων της φύσεως, λοιπών ζημιών αγαθών και διαφόρων χρηματικών απωλειών) συγκεντρώνουν παραγωγή περίπου 270 εκατ. € η οποία αντιστοιχεί στο 25,5% του συνόλου. Η μείωσή τους σε σχέση με το πρώτο εξάμηνο του 2013 είναι 8,4%.

Σε σχέση με τα αντίστοιχα δεδομένα του 2013, για τις ίδιες ασφαλιστικές επιχειρήσεις, η παραγωγή ασφαλίσεων μειώθηκε κατά 9,0%, οδηγούμενη κυρίως από τις μειώσεις των κλάδων χερσαίων οχημάτων (-12,9%), αστικής ευθύνης χερσαίων οχημάτων (-11,7%) και λοιπών ζημιών αγαθών (-10,1%). Αντιθέτως, αύξηση της παραγωγής σημείωσαν οι κλάδοι ασθενειών (+41,7%), πιστώσεων (+8,9%) και βοήθειας (+6,0%).

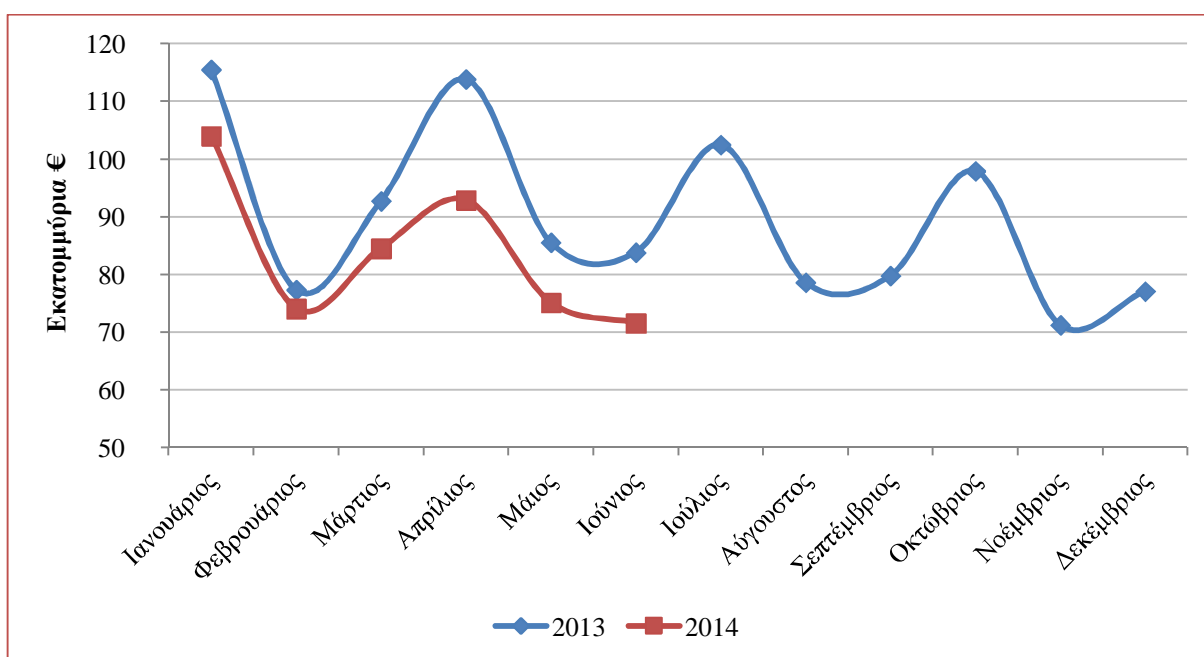
Η μηνιαία εξέλιξη της παραγωγής ασφαλίσεων για τους κλάδους της αστικής ευθύνης χερσαίων οχημάτων και της πυρκαϊάς και στοιχείων της φύσεως φαίνονται στα γραφήματα 5 και 6.

Παραγωγή ασφαλίσεων ανά κλάδο

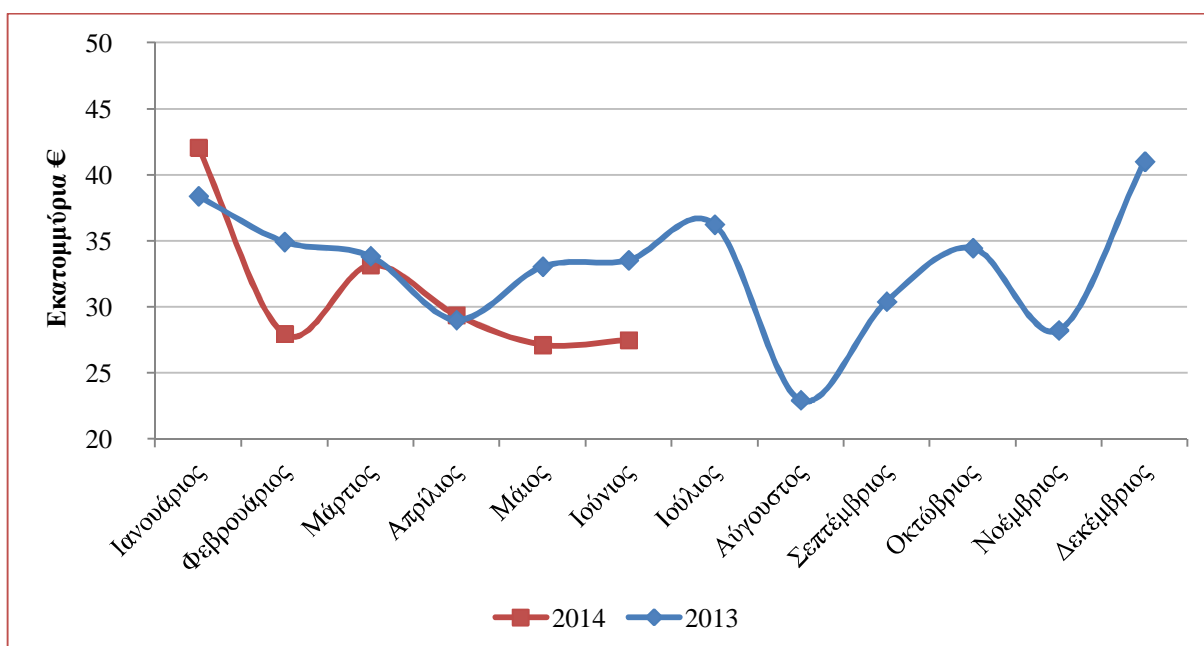
Η μηνιαία παραγωγή των ασφαλίσεων της Αστικής ευθύνης οχημάτων φαίνεται να ακολουθεί παρόμοια πορεία με αυτήν του 2013 αλλά έχει μετατοπιστεί ελαφρώς προς τα κάτω (όπως φαίνεται στο γράφημα 5).

Η μηνιαία παραγωγή των ασφαλίσεων της Πυρκαϊάς και στοιχείων της φύσεως υπερέβη την αντίστοιχη παραγωγή του 2013 το μήνα Ιανουάριο ενώ τους μήνες Μάρτιο και Απρίλιο κινήθηκε σε παρόμοιο επίπεδο με αυτό του προηγούμενου έτους (γράφημα 6). Μείωση καταγράφηκε τους υπόλοιπους μήνες.

Γράφημα 5: Μηνιαία παραγωγή ασφαλίσεων Αστικής ευθύνης οχημάτων / Monthly evolution of MTPL premium (million €)



Γράφημα 6: Μηνιαία παραγωγή ασφαλίσεων Πυρκαϊάς και στοιχείων της φύσεως / Monthly evolution of Fire and natural forces premium (million €)



2.2 Ασφαλίσεις Ζωής

Η παραγωγή στις ασφαλίσεις Ζωής, το ποσοστό συμμετοχής κάθε κλάδου στο σύνολο καθώς και η μεταβολή της παραγωγής εμφανίζονται στον πίνακα 5.

Η παραγωγή του κλάδου έφτασε περίπου τα 870 εκατ. € με το μεγαλύτερο μέρος του οποίου, 592 εκατ. € ή 68,1% του συνόλου, να συγκεντρώνεται στον κλάδο I. Ζωής. Οι ασφαλίσεις ζωής οι οποίες είναι συνδεδεμένες με επενδύσεις έφτασαν περίπου τα 163 εκατ. € και μερίδιο επί του συνόλου 18,7% ενώ η διαχείριση ομαδικών συνταξιοδοτικών κεφαλαίων συγκέντρωσε 68 εκατ. € ή 7,8% της παραγωγής.

Πίνακας 5: Παραγωγή από πρωτασφαλίσεις Ζωής Α εξαμήνου 2014 / Life insurance direct written premium – 1st semester 2014

1 ^ο εξάμηνο 2014	€	Συμμετοχή	Μεταβολή
I. Ζωής	592.153.429,78	68,1%	-0,9%
III. Ζωής συνδεδεμένων με επενδύσεις	162.967.593,34	18,7%	+54,1%
IV. Υγείας	46.869.341,21	5,4%	+27,0%
VI. Κεφαλαιοποίησης	21.623,81	0,002%	-25,1%
VII. Διαχείριση ομαδικών συνταξιοδοτικών κεφαλαίων	67.589.245,34	7,8%	-1,0%
Σύνολο	869.601.233,48	100%	+7,6%

Συνολικά, διαπιστώνεται ότι αυξήθηκε η παραγωγή των πρωτασφαλίσεων Ζωής κατά 7,6%. Ανοδικά κινήθηκαν οι κλάδοι III. Ζωής συνδεδεμένων με επενδύσεις (+54,1%) και IV. Υγείας (+27,0%) ενώ μείωση παραγωγής είχαν οι κλάδοι I. Ζωής (-0,9%) και VII. Διαχείριση ομαδικών συνταξιοδοτικών κεφαλαίων, ο οποίος μειώθηκε κατά 25,1%.

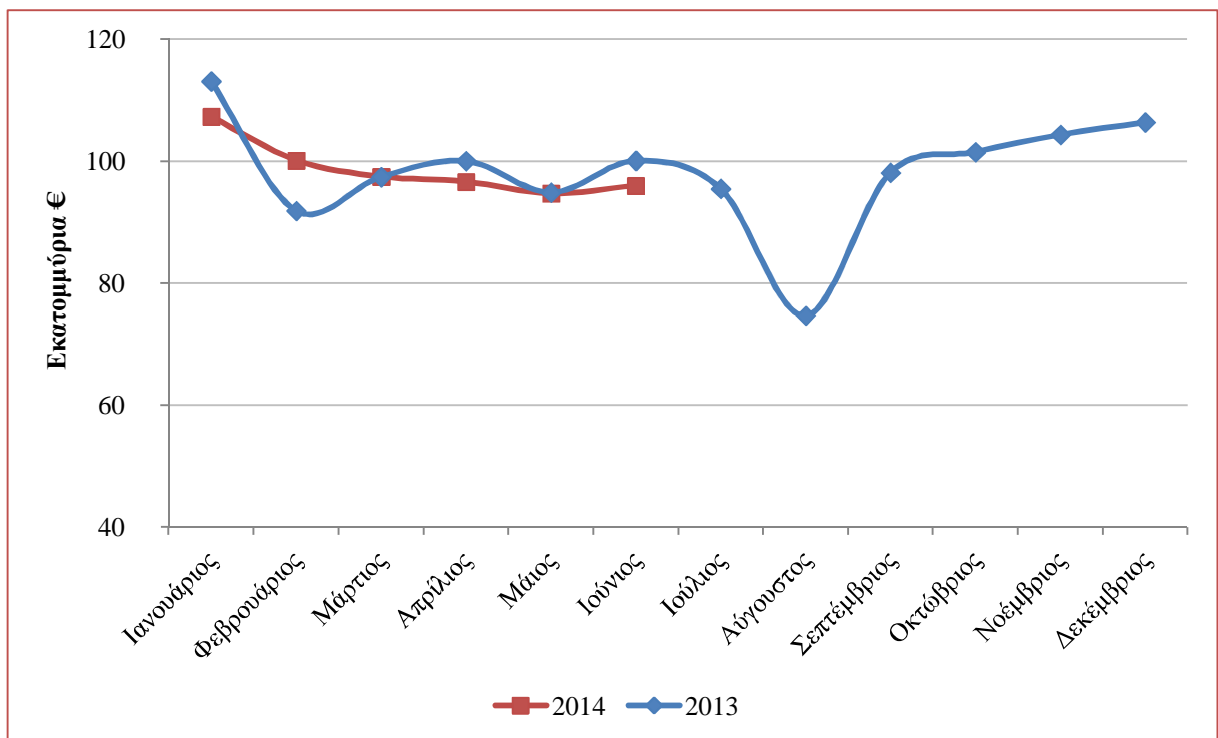
Η μηνιαία εξέλιξη της παραγωγής ασφαλίσεων για τους κλάδους I. Ζωής και III. Ζωής που συνδέονται με επενδύσεις φαίνεται στα παρακάτω δύο γραφήματα.

Η παραγωγή του κλάδου I υπερέβη την αντίστοιχη του προηγούμενου έτους το μήνα Φεβρουάριο ενώ τους υπόλοιπους μήνες κινείται στο ίδιο επίπεδο με τους αντίστοιχους μήνες του 2013 (γράφημα 7).

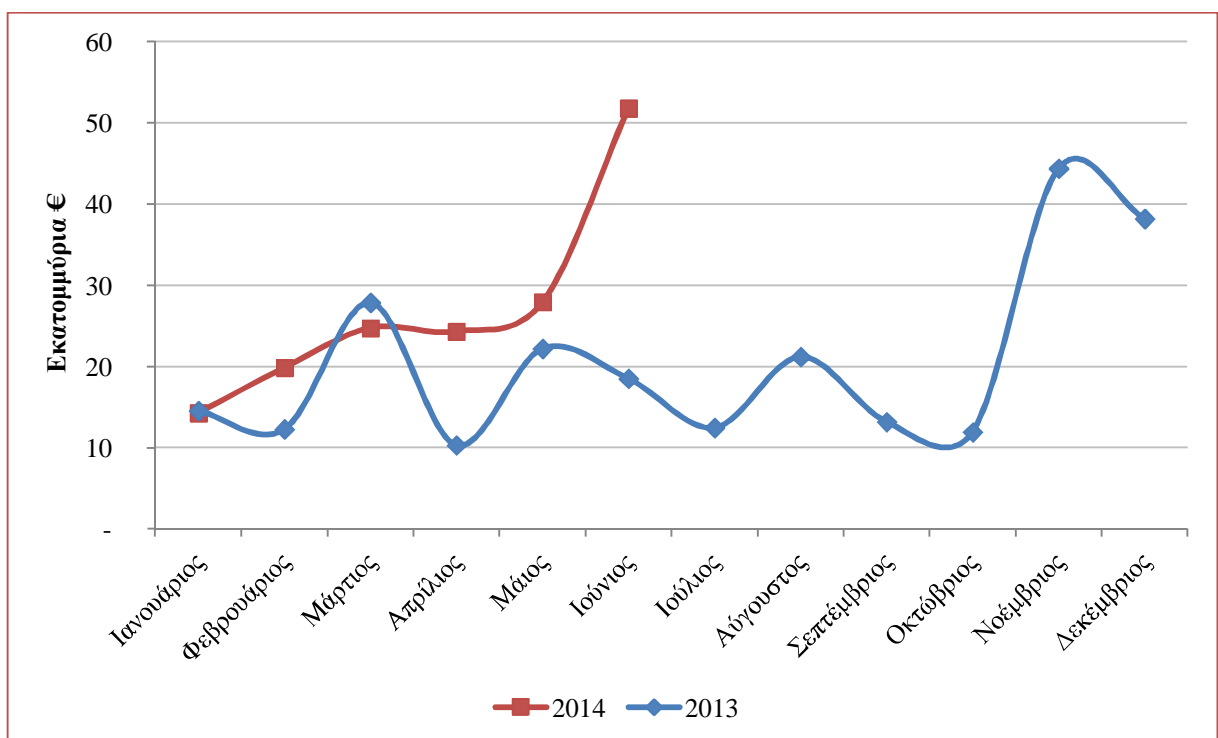
Η μηνιαία παραγωγή του κλάδου III. Ασφαλίσεων Ζωής συνδεδεμένων με επενδύσεις υπερέβη την παραγωγή του προηγούμενου έτους σχεδόν σε όλους τους μήνες που καταγράφονται στην παρούσα έρευνα (όπως φαίνεται στο γράφημα 8).

Παραγωγή ασφαλιστρων ανά κλάδο

Γράφημα 7: Μηνιαία εξέλιξη παραγωγής ασφαλιστρων κλάδου I. Ζωής / Monthly evolution of I. Life class premium (million €)



Γράφημα 8: Μηνιαία εξέλιξη παραγωγής ασφαλιστρων κλάδου III. Ζωής συνδεδεμένων με επενδύσεις / Monthly evolution of III. Life insurance linked to investment premium (million €)



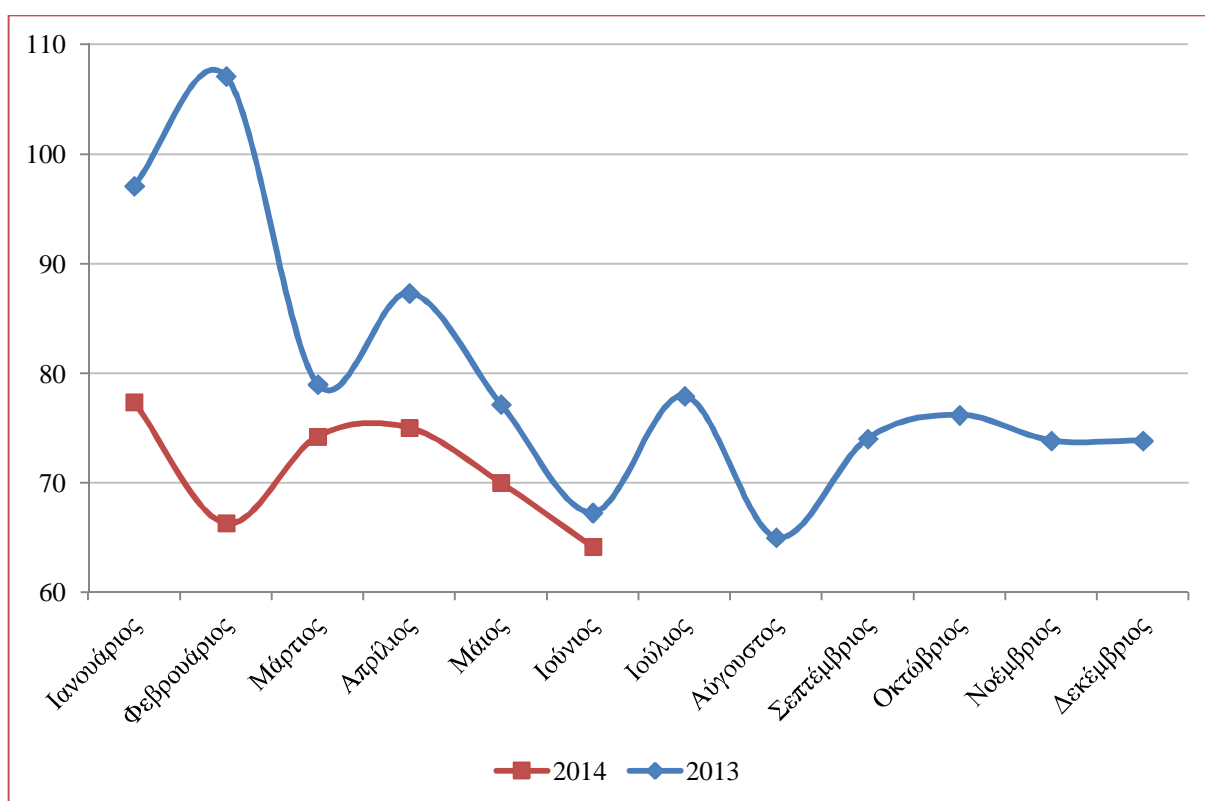
3. Επιστροφές ασφαλιστρών από ακυρώσεις συμβολαίων

Η ΕΑΕΕ συνεχίζει την έρευνα σχετικά με τα μεγέθη των επιστροφών ασφαλιστρών λόγω ακυρώσεων. Παρακάτω καταγράφονται οι επιστροφές ασφαλιστρών, όπως προκύπτουν από το άθροισμα των ποσών που επιστράφηκαν στους ασφαλισμένους λόγω ακυρώσεων συμβολαίων/καλύψεων για το μη δεδουλευμένο τμήμα του συμβολαίου, όχι όμως τα ποσά που αφορούσαν πληρωμές λόγω λήξης συμβολαίων ή εξαγοράς ή επέλευσης της ασφαλιστικής περίπτωσης.

3.1 Ασφαλίσεις κατά Ζημιών

Στο γράφημα 9 παρουσιάζεται σε δεικτοποιημένη μορφή με βάση 100 την τιμή του μηνός Ιανουαρίου 2011, η μηνιαία εξέλιξη των ποσών επιστροφών ασφαλιστρών λόγω ακυρώσεων στο σύνολο των κλάδων ασφαλίσεων κατά Ζημιών. Οι επιστροφές ασφαλιστρών του 2014 κινούνται συνεχώς και σταθερά σε χαμηλότερα επίπεδα από τους αντίστοιχους μήνες του 2013.

Γράφημα 9: Μεταβολές συνόλων επιστροφών ασφαλιστρών ασφαλίσεων κατά Ζημιών λόγω ακυρώσεων / Indexed evolution of Non-life refunded premium

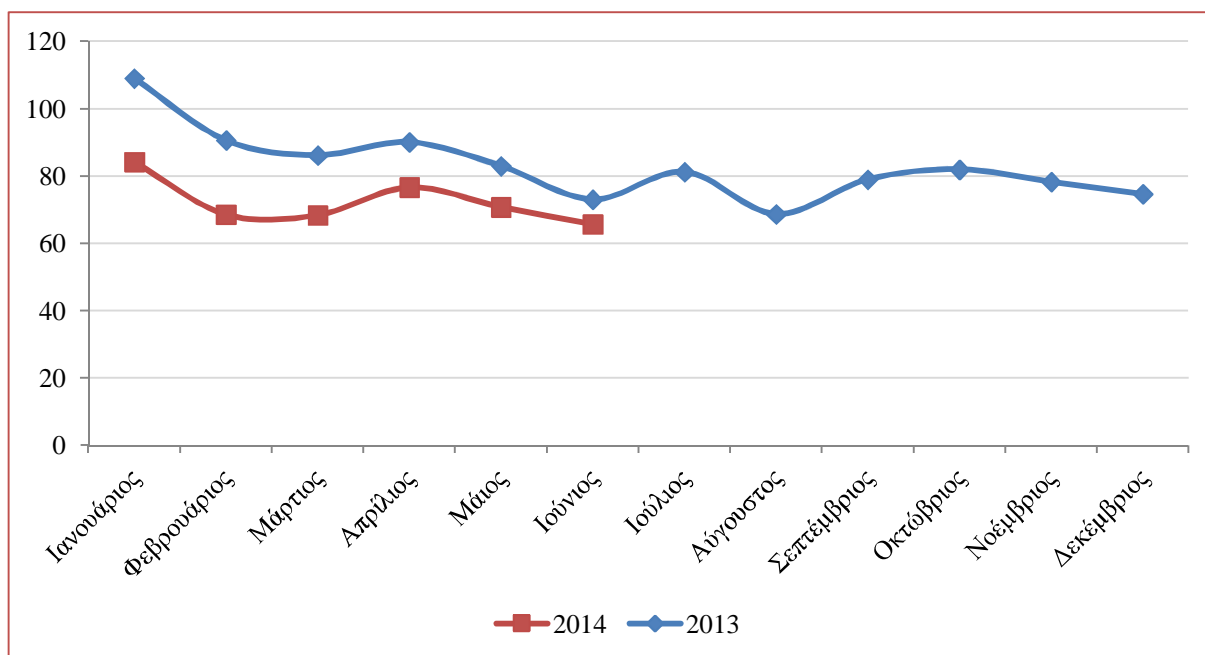


Σημείωση: Δεικτοποίηση με βάση την τιμή Ιανουαρίου 2011 = 100

Ειδικότερα στις ασφαλίσεις αυτοκινήτων (κλάδοι ασφάλισης χερσαίων οχημάτων και αστικής ευθύνης χερσαίων οχημάτων), οι επιστροφές ασφαλιστρών συνέχισαν να κινούνται σε χαμηλότερο επίπεδο από το 2013, χωρίς να σημειώνονται εξάρσεις. Στον κλάδο περιουσίας, οι επιστροφές ασφαλιστρών κινούνται σε παρόμοιο επίπεδο με αυτό του 2014.

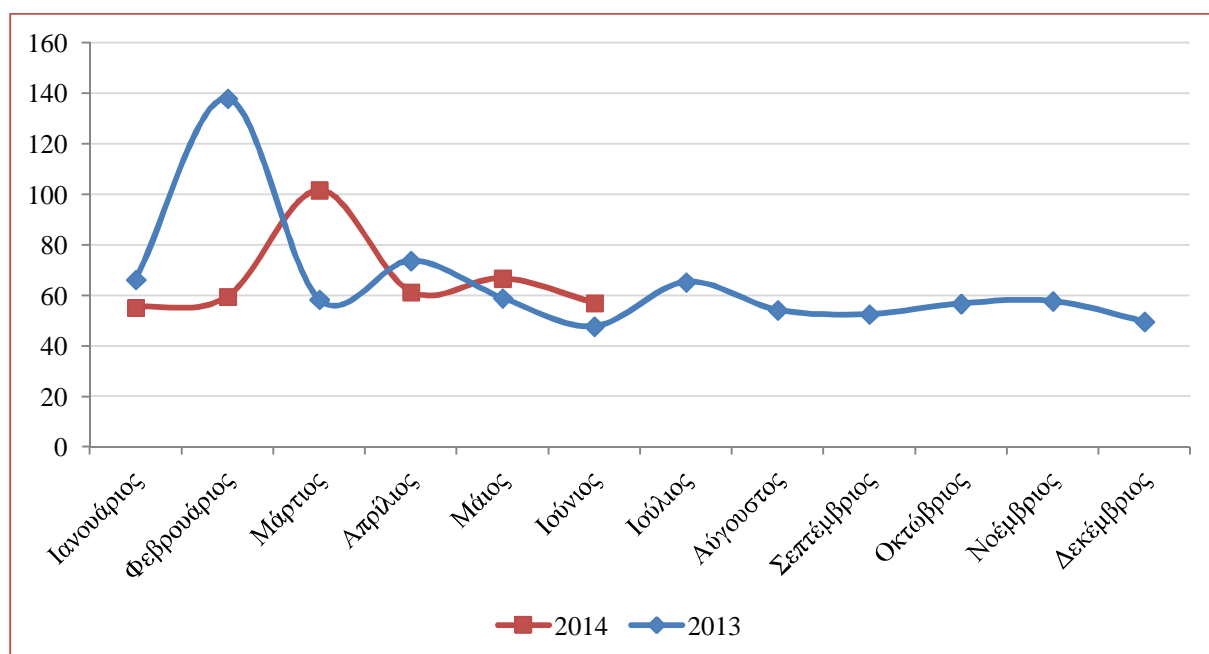
Επιστροφές ασφαλιστρών από ακυρώσεις συμβολαίων

Γράφημα 10: Μεταβολές επιστροφών ασφαλιστρών αυτοκινήτων / Indexed evolution of Motor insurance refunded premium



Σημειώσεις: - Η ασφάλιση αυτοκινήτων περιλαμβάνει τους κλάδους της αστικής ευθύνης χερσαίων οχημάτων και χερσαίων οχημάτων,
- Δεικτοποίηση με βάση την τιμή Ιανουαρίου 2011 = 100

Γράφημα 11: Μεταβολές επιστροφών ασφαλιστρών περιουσίας / Indexed evolution of property insurance refunded premium

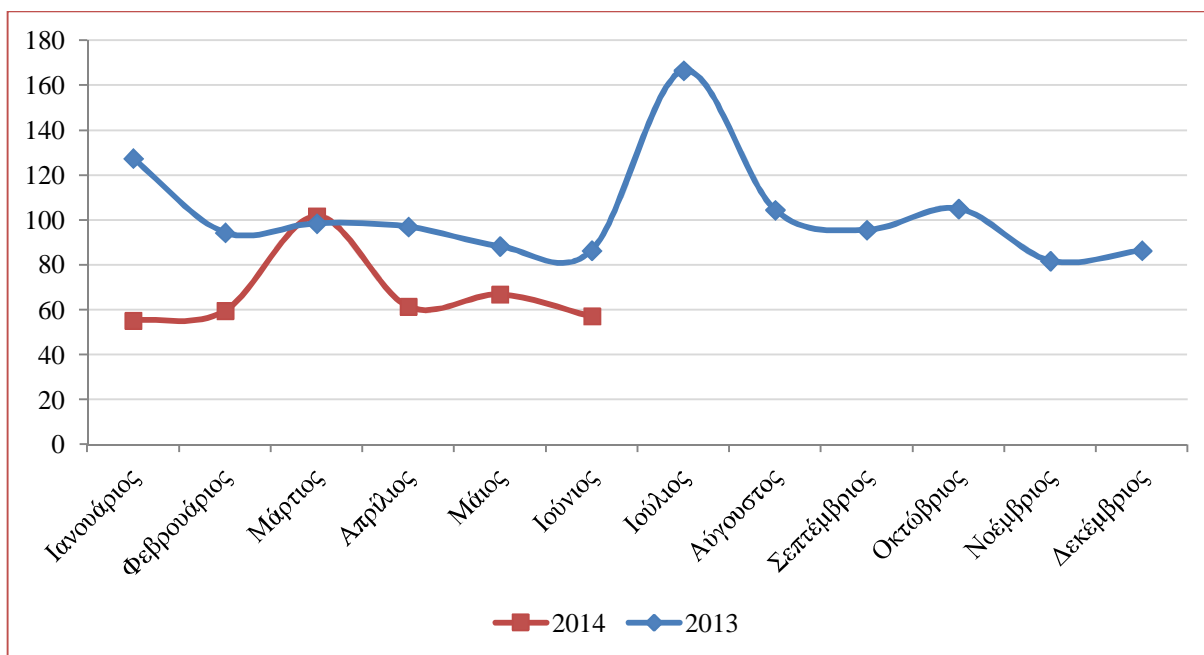


Σημειώσεις: - Η ασφάλιση περιουσίας τους κλάδους πυρκαϊάς και στοιχείων της φύσεως, λοιπών ζημιών αγαθών και διάφορων χρηματικών απωλειών
- Δεικτοποίηση με βάση την τιμή Ιανουαρίου 2011 = 100

3.2 Ασφαλίσεις Ζωής

Στον κλάδο I. Ζωής, οι επιστροφές ασφαλιστρών κινήθηκαν σε χαμηλότερα επίπεδα από το 2013. Εξαίρεση αποτέλεσε ο μήνας Μάρτιος όπου οι επιστροφές έφτασαν στο επίπεδο του 2013.

Γράφημα 12: Μεταβολές επιστροφών ασφαλιστρών κλάδου I. Ζωής / Indexed evolution of I. Life class refunded premium

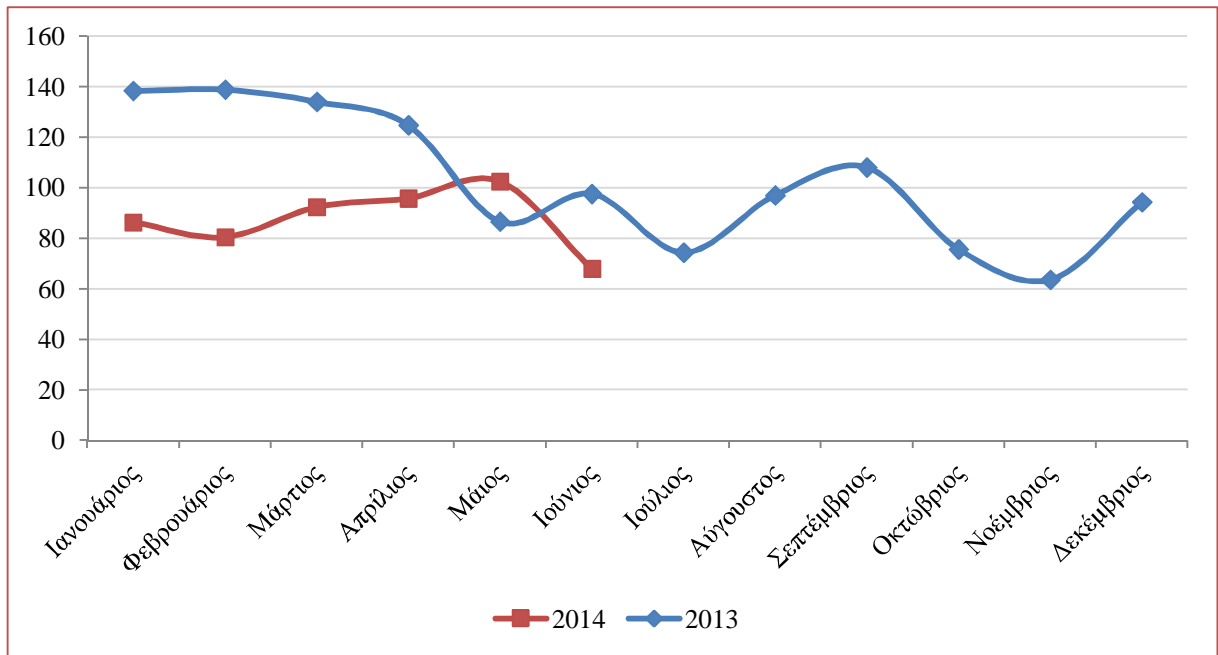


Σημείωση: Δεικτοποίηση με βάση την τιμή Ιανουαρίου 2011 = 100

Στον κλάδο III. Ασφαλίσεων Ζωής συνδεδεμένων με επενδύσεις καταγράφεται μείωση των επιστροφών ασφαλιστρών και σταθεροποίησή τους σε αρκετά χαμηλότερα επίπεδα από τα αντίστοιχα του 2013 με εξαίρεση τον Μάιο.

Επιστροφές ασφαλιστρών από ακυρώσεις συμβολαίων

Γράφημα 13: Μεταβολές επιστροφών ασφαλιστρών ζωής συνδεδεμένων με επενδύσεις / Indexed evolution of III. Life insurance linked to investments refunded premium



Σημείωση: Δεικτοποίηση με βάση την τιμή Ιανουαρίου 2011 = 100

Παραρτήματα

Παράρτημα 1: Μηνιαία παραγωγή ασφαλιστρων ασφαλίσεων Ζωής 2014/2013

€	Ιανουάριος/14	Φεβρουάριος/14	Μάρτιος/14	Ιανουάριος/13	Φεβρουάριος/13	Μάρτιος/13
I.Ζωής	107.297.050,49	100.118.371,47	97.452.697,94	113.115.060,26	91.883.088,73	97.432.647,72
III.Ζωής που συνδέονται με επενδύσεις	14.288.972,21	19.871.531,74	24.755.301,74	14.563.008,96	12.300.731,46	27.871.395,84
IV.Υγείας	6.443.559,36	6.696.089,39	9.005.067,38	5.317.165,51	5.639.204,20	6.638.618,22
VI.Κεφαλαιοποίησης	3.272,64	2.098,75	3.635,80	3.843,98	3.994,56	3.687,74
VII.Διαχείριση ομαδικών συνταξιοδοτικών κεφαλαίων	12.696.480,99	11.259.477,23	11.158.887,15	15.790.360,73	9.580.583,86	10.504.379,60
Σύνολο ασφαλίσεων Ζωής	140.729.335,69	137.947.568,58	142.375.590,01	148.789.439,44	119.407.602,81	142.450.729,12

€	Απρίλιος/14	Μάιος/14	Ιούνιος/14	Απρίλιος/13	Μάιος/13	Ιούνιος/13
I.Ζωής	96.619.810,99	94.691.847,86	95.973.651,03	100.051.880,32	94.878.638,79	100.093.584,22
III.Ζωής που συνδέονται με επενδύσεις	24.303.336,77	27.935.908,69	51.812.542,19	10.319.630,07	22.202.828,81	18.522.089,37
IV.Υγείας	7.398.126,73	8.286.112,17	9.040.386,18	6.003.131,02	6.485.852,97	6.821.344,66
VI.Κεφαλαιοποίησης	1.454,32	3.450,08	7.712,22	2.518,21	5.060,65	9.763,85
VII.Διαχείριση ομαδικών συνταξιοδοτικών κεφαλαίων	9.820.957,54	11.266.669,78	11.386.772,65	12.991.010,20	11.273.335,37	8.099.578,84
Σύνολο ασφαλίσεων Ζωής	138.143.686,35	142.183.988,58	168.221.064,26	129.368.169,82	134.845.716,59	133.546.360,94

Παράρτημα 2: Μηνιαία παραγωγή ασφαλιστρων ασφαλίσεων κατά Ζημιών 2014/2013

€	Ιανουάριος/14	Φεβρουάριος/14	Μάρτιος/14	Ιανουάριος/13	Φεβρουάριος/13	Μάρτιος/13
1.Ατυχήματα	4.022.411,46	2.726.581,65	2.781.130,10	4.588.669,95	2.822.189,52	3.363.237,61
2.Ασθένειες	1.813.112,52	1.904.548,79	1.933.747,65	1.630.091,31	1.533.676,10	1.763.483,17
3.Χερσαία οχήματα	23.343.331,00	16.073.396,16	18.142.878,94	26.905.118,02	17.176.240,88	19.322.847,51
5.Αεροσκάφη	2.056,70	150,00	15.466,50	846,93	90,00	8.707,50
6.Πλοία	859.806,54	656.919,39	819.179,38	921.350,29	719.836,66	769.630,33
7.Μεταφερόμενα εμπορεύματα	2.836.058,62	1.700.096,36	1.667.719,68	2.974.748,75	1.835.341,03	1.604.586,34
8.Πυρακιά και στοιχεία της φύσεως	42.077.374,74	27.963.749,37	33.167.258,99	38.406.679,71	34.943.291,30	33.856.913,92
9.Λοιπές ζημιές αγαθών	16.536.388,63	20.439.648,98	6.651.082,50	15.906.008,40	22.667.820,59	7.407.897,08
10.Αστική ευθύνη από χερσαία οχήματα	104.014.407,77	74.125.313,22	84.545.634,08	115.527.568,80	77.374.223,69	92.772.320,32
11.Αστική ευθύνη από αεροσκάφη	120.112,39	13.115,00	9.399,70	46.918,20	-1.268,90	-21.713,00
12.Αστική ευθύνη από πλοία	446.538,79	504.348,41	627.841,01	487.258,07	325.681,91	611.469,29
13.Γενική αστική ευθύνη	8.189.252,57	9.091.543,05	5.962.465,46	7.276.503,49	8.964.304,46	6.946.476,00
14.Πιστώσεις	2.382.667,41	2.797.796,16	2.230.198,78	2.379.533,94	1.946.762,62	2.158.054,36
15.Εγγυήσεις	55.100,49	65.041,27	80.138,73	18.347,96	106.522,08	83.730,97
16.Διάφορες χρηματικές απώλειες	3.876.148,86	2.754.494,45	2.174.082,19	3.643.894,73	2.737.964,43	3.024.388,56
17.Νομική προστασία	3.573.273,49	2.964.488,38	3.295.224,45	4.051.941,90	3.145.116,02	3.550.888,65
18.Βοήθεια	9.170.446,05	6.616.804,22	7.398.846,80	8.881.015,78	5.868.387,45	6.981.745,62
Σύνολο ασφαλίσεων κατά Ζημιών	223.318.488,03	170.398.034,87	171.502.294,94	233.646.496,22	182.166.179,83	184.204.664,23

€	Απρίλιος/14	Μάιος/14	Ιούνιος/14	Απρίλιος/13	Μάιος/13	Ιούνιος/13
1.Ατυχήματα	3.574.217,89	2.823.679,97	2.679.223,35	3.707.771,91	2.990.757,79	3.031.208,86
2.Ασθένειες	4.435.143,55	1.917.056,45	1.954.768,66	1.599.061,70	1.655.517,21	1.665.828,77
3.Χερσαία οχήματα	16.395.509,53	16.606.847,27	16.247.002,24	22.058.047,44	18.727.129,15	18.414.068,04
5.Αεροσκάφη	7.646,50	36.212,32	2.041,88	3.457,17	10.447,50	-23.499,42
6.Πλοία	1.333.750,10	1.262.614,58	1.468.503,17	1.306.406,08	1.272.495,71	1.395.370,48
7.Μεταφερόμενα εμπορεύματα	1.904.166,27	1.596.040,53	1.608.536,83	2.175.318,34	1.435.612,19	1.572.202,37
8.Πυρακιά και στοιχεία της φύσεως	29.392.441,01	27.138.906,25	27.509.656,69	29.034.086,35	33.061.016,24	33.553.231,52
9.Λοιπές ζημιές αγαθών	9.132.283,00	6.885.356,20	5.776.488,51	9.460.116,90	9.147.684,22	8.182.322,85
10.Αστική ευθύνη από χερσαία οχήματα	92.906.462,58	75.152.604,74	71.588.058,47	113.875.498,81	85.577.076,85	83.858.314,30
11.Αστική ευθύνη από αεροσκάφη	17.605,50	71.281,25	92.661,08	92.419,95	71.043,39	9.093,76
12.Αστική ευθύνη από πλοία	882.449,75	879.017,12	942.391,21	727.128,40	762.435,42	825.539,92
13.Γενική αστική ευθύνη	6.981.927,90	11.614.045,43	4.154.993,56	15.187.471,84	4.447.442,21	4.634.462,81
14.Πιστώσεις	2.626.263,42	2.349.271,25	2.418.866,42	2.905.732,70	2.013.892,49	2.188.924,70
15.Εγγυήσεις	894,33	807,26	804,71	80.822,85	61.292,28	52.559,19
16.Διάφορες χρηματικές απώλειες	3.518.052,35	2.230.409,54	2.320.287,09	3.964.418,94	2.303.825,76	3.113.684,56
17.Νομική προστασία	3.184.856,03	2.871.787,15	2.781.754,34	3.907.534,43	3.180.683,23	3.050.557,27
18.Βοήθεια	8.037.239,24	6.674.638,11	6.686.934,27	7.862.123,13	6.193.898,25	6.264.166,44
Σύνολο ασφαλίσεων κατά Ζημιών	184.330.908,96	160.110.575,42	148.232.972,48	217.947.416,94	172.912.249,90	171.788.036,42

Παράρτημα 3: Συμμετοχή ασφαλιστικών επιχειρήσεων (Survey participation)

Η Ε.Α.Ε.Ε. επιθυμεί να ευχαριστήσει τις παρακάτω ασφαλιστικές επιχειρήσεις που ανταποκρίθηκαν στο σχετικό ερωτηματολόγιο, το οποίο υποστήριξε το μελετητικό έργο της παρούσας έκδοσης.

HAIC wishes to thank the following insurance enterprises for their response to the questionnaire that supported the undertaken study.

Πίνακας 6: Κατάλογος Συμμετεχόντων (List of participants)

ΑΓΡΟΤΙΚΗ ΑΣΦΑΛΙΣΤΙΚΗ Α.Ε.	D.A.S. - HELLAS A.E.
ΑΙΓΑΙΟΝ Α.Α.Ε.	ERGO A.A.E. ΖΩΗΣ
ΑΤΛΑΝΤΙΚΗ ΕΝΩΣΙΣ Α.Ε.Γ.Α.	ERGO A.A.E. ΖΗΜΙΩΝ
ΓΕΝΙΚΗ ΠΑΝΕΛΛΑΔΙΚΗ ΣΥΝ.Π.Ε.	EULER HERMES EMPORIKI A.A.E. Π.
ΔΥΝΑΜΙΣ Α.Ε.Γ.Α.	EUROLIFE ERB A.E.A. ΖΩΗΣ
ΕΘΝΙΚΗ Α.Ε.Ε.Γ.Α.	EUROLIFE ERB A.E.Γ.Α.
ΕΥΡΩΠΑΪΚΗ ΕΝΩΣΙΣ Α.Ε.Ε.Γ.Α.	EUROP ASSISTANCE
ΕΥΡΩΠΑΪΚΗ ΠΙΣΤΗ Α.Ε.Γ.Α.	FINANCIAL INSURANCE COMPANY LTD
ΕΥΡΩΠΗ Α.Ε.Γ.Α.	GENERALI HELLAS A.A.E.
ΙΝΤΕΡΑΜΕΡΙΚΑΝ ΒΟΗΘΕΙΑΣ Α.Ε.Γ.Α.	GROUPAMA ΦΟΙΝΙΞ Α.Ε.Α.Ε.
ΙΝΤΕΡΑΜΕΡΙΚΑΝ Ε.Α.Ε. ΖΩΗΣ	HDI - GERLING I. V. A.G.
ΙΝΤΕΡΑΜΕΡΙΚΑΝ Ε.Ε.Α. ΖΗΜΙΩΝ	ING E.A.A.E. ΖΩΗΣ
ΙΝΤΕΡΑΜΕΡΙΚΑΝ ΥΓΕΙΑΣ Α.Ε.Γ.Α.Υ. & Β.	IMPERIO LIFE A.E.A.E. ΖΩΗΣ
ΚΥΠΡΟΥ ΑΣΦΑΛΙΣΤΙΚΗ	INCHCAPE ΑΣΦΑΛΕΙΕΣ Α.Ε.Α. ΖΗΜΙΩΝ
ΚΥΠΡΟΥ ΖΩΗΣ	INTER PARTNER ASSISTANCE
ΟΡΙΖΩΝ Α.Ε.Γ.Α.	INTERASCO Α.Ε.Γ.Α.
ΣΙΔΕΡΗΣ Γ. ΑΣΦΑΛΕΙΑΙ Α.Ε.Γ.Α.	INTERLIFE Α.Α.Ε.Γ.Α.
ΣΥΝΕΤΑΙΡΙΣΤΙΚΗ Α.Ε.Ε.Γ.Α.	INTERNATIONAL LIFE Α.Ε.Α. ΖΩΗΣ
ΥΔΡΟΓΕΙΟΣ Α.Α.Α.Ε.	INTERNATIONAL LIFE Α.Ε.Γ.Α.
AGA INTERNATIONAL SA	MALAYAN INS. CO. INC.
AIG EUROPE LTD	MAPFRE ASISTENCIA
ALLIANZ ΕΛΛΑΣ Α.Α.Ε.	MEDITERRANIA Α.Α.Ε.Ζ.
ATRADIUS	METLIFE
ARAG SE	mitsui SUMITOMO INS.CO. (EUROPE) LTD
AXA Α.Α.Ε.	NP INSURANCE - ΝΕΟΣ ΠΙΟΣΕΙΔΩΝ Α.Ε.Α.Ε.
CNP ΖΩΗΣ Α.Α.Ε.	PERSONAL INSURANCE Α.Ε.Γ.Α.
CNP ΑΣΦΑΛΙΣΤΙΚΗ LTD	PRIME INSURANCE LTD
CREDIT AGRICOLE INSURANCE Α.Ε.Γ.Α.	ROYAL & SUN ALLIANCE INSURANCE PLC
CREDIT AGRICOLE LIFE Α.Α.Ε.Ζ.	TOKIO MARINE EUROPE INSURANCE LTD

Appendix 4: Executive summary

HAIC surveyed the Greek market regarding the premium production for the 1st semester of 2014. 58 insurance enterprises responded, which accumulated 94.6% of premium (including policy fee) according to the insurance market's full data for 2012. From the above, 21 were active in Life insurance (98.7% market share) and 48 were active in the Non-life insurance (91.3% market share).

After the comparison of the responses to the survey of the above 58 enterprises with the corresponding ones for 2013 of the same enterprises for the corresponding period, the following were concluded:

Premium (mil. €)	1 st semester 2014	Growth
Life	869.60	+7.6%
Non-life	1,057.89	-9.0%
MTPL	502.33	-11.7%
Other Non-life	555.56	-6.4%
Total	1,927.49	-2.2%

For the 1st semester, premium for the most important insurance branches along with the respective growth in relation to 2013 was as shown in the following tables.

Important non-life branches

€	1 st semester 2014	Growth
3. Land vehicles	106,808,965.14	-12.9%
7. Goods in transit	11,312,618.29	-2.5%
8. Fire and natural forces	187,249,387.05	-7.7%
9. Other damages to property	65,421,247.82	-10.1%
10. Motor vehicle liability	502,332,480.86	-11.7%
13. General civil liability	45,994,227.97	-3.1%

Important life branches

€	1 st semester 2014	Growth
I. Life	592,153,429.78	-0.9%
III. Life insurance linked to investments	162,967,593.34	+54.1%



ΠΡΟΣΦΑΤΕΣ ΕΚΔΟΣΕΙΣ - ΜΕΛΕΤΕΣ ΥΠΗΡΕΣΙΑ ΜΕΛΕΤΩΝ ΚΑΙ ΣΤΑΤΙΣΤΙΚΗΣ ΕΝΩΣΗ ΑΣΦΑΛΙΣΤΙΚΩΝ ΕΤΑΙΡΙΩΝ ΕΛΛΑΔΟΣ



62. Νομική προστασία 2013

Ιούλιος 2014

<http://www.eaee.gr/cms/uploads/oikmel-legelexpenses2013gr.pdf>



61. Ασφάλιση σκαφών αναψυχής 2013

Ιούνιος 2014

<http://www.eaee.gr/cms/uploads/oikmel-yacht2013gr.pdf>



60. Γενική αστική ευθύνη 2013

Ιούνιος 2014

[http://www.eaee.gr/cms/uploads/oikmel-
GeneralCivilLiability2013gr.pdf](http://www.eaee.gr/cms/uploads/oikmel-GeneralCivilLiability2013gr.pdf)



59. Ασφάλιση πληρωμάτων πλοίων 2013

Μάιος 2014

<http://www.eaee.gr/cms/uploads/oikmel-crewinsurance2013gr.pdf>



58. Παραγωγή ασφαλίσεων Ιανουαρίου-Μαρτίου 2014

Μάιος 2014

<http://www.eaee.gr/cms/uploads/oikmel-premium3months2014gr.pdf>



ΠΡΟΣΦΑΤΕΣ ΕΚΔΟΣΕΙΣ - ΜΕΛΕΤΕΣ ΥΠΗΡΕΣΙΑ ΜΕΛΕΤΩΝ ΚΑΙ ΣΤΑΤΙΣΤΙΚΗΣ ΕΝΩΣΗ ΑΣΦΑΛΙΣΤΙΚΩΝ ΕΤΑΙΡΙΩΝ ΕΛΛΑΔΟΣ



57. Έρευνα για τις ζημιές του σεισμού στην Κεφαλονιά (Ιανουάριος 2014)

Μάρτιος 2014

<http://www.eaee.gr/cms/uploads/oikmel-earthquake2014gr.pdf>



56. Παραγωγή ασφαλίσεων Ιανουαρίου-Δεκεμβρίου 2013

Φεβρουάριος 2014

<http://www.eaee.gr/cms/uploads/oikmel-premium12months2013gr.pdf>



55. Αριθμοδείκτες 2012

Ιανουάριος 2014

<http://www.eaee.gr/cms/uploads/oikmel-ratios2012gr.pdf>



Ετήσια στατιστική έκθεση 2012

Δεκέμβριος 2013

<http://www.eaee.gr/cms/uploads/AnnualReport2012.pdf>

<http://www.eaee.gr/cms/eng/uploads/AnnualReport2012e.pdf>



54. Ασφάλιση μεταφερόμενων εμπορευμάτων 2012

Νοέμβριος 2013

<http://www.eaee.gr/cms/uploads/oikmel-cargo2012gr.pdf>

Ε.Α.Ε.Ε. – Υπηρεσία Μελετών και Στατιστικής

H.A.I.C. – Research and Statistics Department

Ιωάννης Φασόης, M.A.

+30 210 33 34 104

fasois@eae.gr

Κωνσταντίνος Σταθόπουλος, M.Sc., M.Res.

+30 210 33 34 109

cstathopoulos@eae.gr



Ένωση Ασφαλιστικών Εταιριών Ελλάδος

ΞΕΝΟΦΩΝΤΟΣ 10 • 105 57 ΑΘΗΝΑ • ΤΗΛ. 210 3334100 • e-mail: info@eae.gr