



Ασφάλιση Περιουσίας 2012

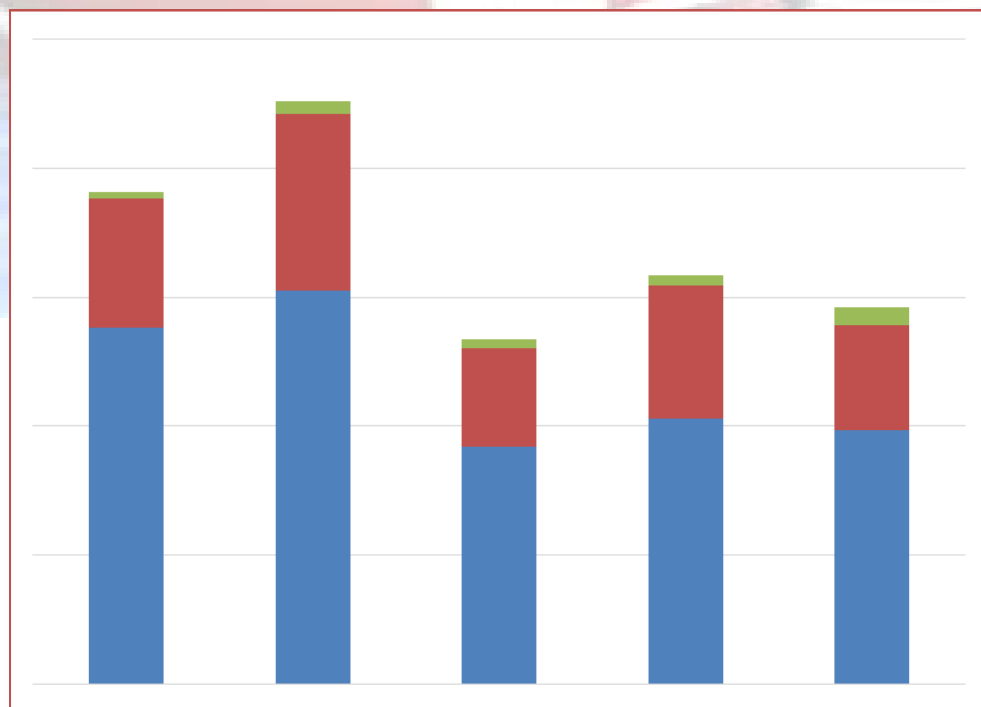


with English supplement

*Υπηρεσία Μελετών
και Στατιστικής*

[www.eaee.gr /](http://www.eaee.gr/)

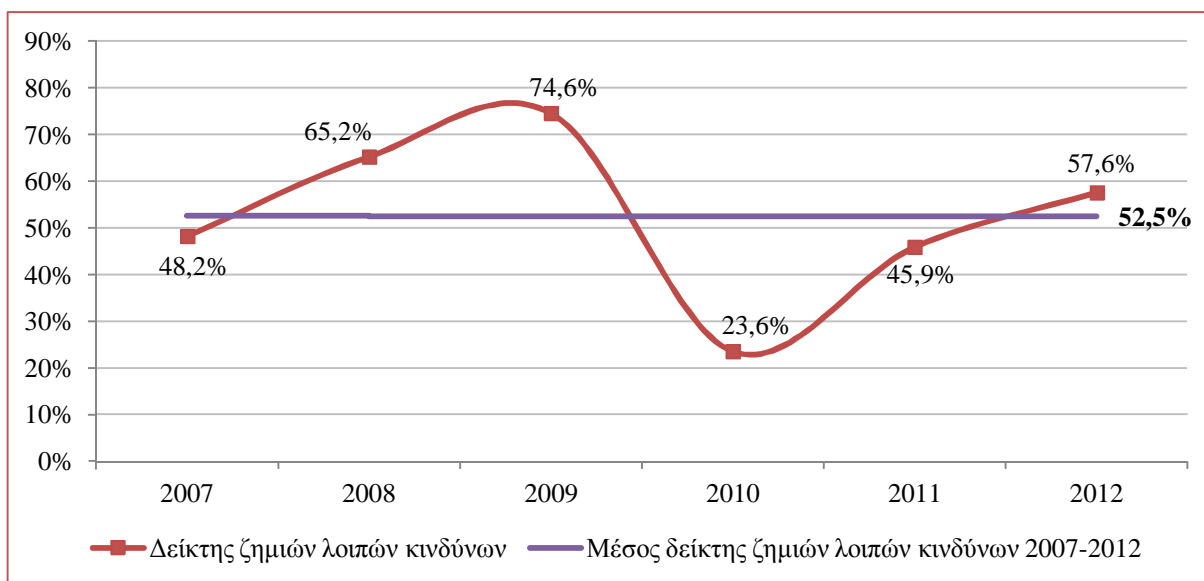
Εκδόσεις και
Έντυπα



Σύνοψη βασικών σημείων

Κατά τη διάρκεια του 2012, 36 (2011: 37) ασφαλιστικές επιχειρήσεις δραστηριοποιήθηκαν στον κλάδο πυρκαϊάς και στοιχείων της φύσης και εμφάνισαν παραγωγή 550 (2011: 578) εκατομμυρίων € στους τρεις κλάδους οι οποίοι απαρτίζουν την ασφάλιση περιουσίας (πυρκαϊά και στοιχεία της φύσης, λοιπές ζημιές αγαθών - όπου περιλαμβάνονται και οι τεχνικές ασφαλίσεις - και διάφορες χρηματικές απώλειες). Κατά το 1^ο εξάμηνο του 2013, η παραγωγή ασφαλιστρών των προηγούμενων κλάδων αυξήθηκε κατά 1,7% σε σχέση με το 1^ο εξάμηνο του 2012. Πρέπει να αναφερθεί ότι οι ασφαλιστικές επιχειρήσεις κατέβαλαν συνολικά 146 (2011: 159) εκατομμύρια € σε αποζημιώσεις σχετικά με τις ανωτέρω ασφαλίσεις το 2012, μειωμένες κατά 8,0% σε σχέση με το 2011.

Σύμφωνα με την έρευνα της ΕΑΕΕ επί των ασφαλίσεων περιουσίας (πλην των τεχνικών ασφαλίσεων) μεταξύ των ασφαλιστικών επιχειρήσεων-μελών της, ο δείκτης ζημιών για τους κλάδους περιουσίας εκτιμάται ότι έφτασε το 32,7% για το 2012, αυξημένος από το 27,8% το 2011. Ο δείκτης ζημιών των λοιπών κλάδων κατά Ζημιών για το 2012 (δηλαδή πλην της ασφάλισης αστικής ευθύνης χερσαίων οχημάτων) εκτιμάται στο 27,5% και είναι μικρότερος από αυτόν των κλάδων περιουσίας. Όταν γίνεται κατάτμηση των δεικτών ζημιών της ασφάλισης περιουσίας ανά είδος κάλυψης, οι κατοικίες εμφανίζουν αρκετά χαμηλότερη τιμή δείκτη από τους λοιπούς κινδύνους, 8,4% (2011: 8,9%) έναντι 57,6% (2011: 45,9%).



Ο δείκτης των εκκρεμών αποζημιώσεων ως προς την παραγωγή ασφαλιστρών έφτασε το 57,6% το 2012, αυξημένος από 46,9% το 2011. Σε αυτό το δείκτη, οι ασφαλίσεις περιουσίας είναι ελαφρά χαμηλότερα σε σχέση με το 59,1% των λοιπών κλάδων κατά Ζημιών για το 2012.

Τέλος, οι εκκρεμείς αποζημιώσεις ως προς τις επελθούσες αποζημιώσεις έφτασαν το 164,2% το 2012, ελαφρώς αυξημένες από το 162,0% το 2011. Για τους λοιπούς κλάδους κατά Ζημιών, η τιμή ήταν 204,6% το 2012.

Περιεχόμενα

Σύνοψη βασικών σημείων	2
Περιεχόμενα.....	3
Γραφήματα.....	4
Πίνακες	4
Εισαγωγή	5
1. Η ασφάλιση περιουσίας στην Ελλάδα.....	6
2. Η έρευνα της Ε.Α.Ε.Ε.....	10
3. Χρηματοοικονομικοί δείκτες.....	12
3.1 Συνολική εξέταση του κλάδου	12
3.2 Χρηματοοικονομικοί δείκτες ανά κάλυψη	13
Παραρτήματα	
Παράρτημα 1: Κατάλογος συμμετεχόντων – List of participants	
Appendix 2: Executive summary	

Γραφήματα

Γράφημα 1: Ασφαλιστικές επιχειρήσεις στον κλάδο πυρκαϊάς και στοιχείων της φύσεως	6
Γράφημα 2: Παραγωγή ασφαλιστρων στον κλάδο περιουσίας (εκατ. €).....	7
Γράφημα 3: Μηνιαία παραγωγή ασφαλιστρων κλάδου περιουσίας (εκατ. €).....	8
Γράφημα 4: Μεριδία αγοράς επί του συνόλου του κλάδου πυρκαϊάς και στοιχείων της φύσεως 2012.....	9
Γράφημα 5: Καταβολές αποζημιώσεων κλάδου (εκατ. €).....	9
Γράφημα 6: Κατανομή παραγωγής ασφαλιστρων 2012.....	11
Γράφημα 7: Κατανομή αποζημιώσεων (αναλογία χρήσης) 2012.....	11
Γράφημα 8: Δείκτης ζημιών.....	13
Γράφημα 9: Δείκτης ζημιών ανά είδος κάλυψης.....	14

Πίνακες

Πίνακας 1: Παραγωγή ασφαλιστρων κλάδου περιουσίας	7
Πίνακας 2: Αποτελέσματα έρευνας ΕΑΕΕ 2012.....	10
Πίνακας 3: Χρηματοοικονομικοί δείκτες.....	12
Πίνακας 4: Εξέλιξη χρηματοοικονομικών δεικτών	13
Πίνακας 5: Δείκτες ανά κάλυψη 2011	14
Πίνακας 6: Εξέλιξη δεικτών ανά κάλυψη.....	15
Πίνακας 7: Κατάλογος συμμετεχόντων (List of participants)	16

Εισαγωγή

Η Υπηρεσία Μελετών και Στατιστικής της ΕΑΕΕ κατέγραψε, μελέτησε και παρουσιάζει στην παρούσα έκδοση τα στατιστικά στοιχεία των ασφαλίσεων περιουσίας. Η καθοδήγηση της μελέτης έγινε από την επιτροπή Περιουσίας, Αντασφαλίσεων, Μεταφορών και Σκαφών της ΕΑΕΕ.

Οι ασφαλιστικές επιχειρήσεις – μέλη ανταποκρίθηκαν σε ενιαίο ερωτηματολόγιο το οποίο ζητούσε πληροφόρηση σχετικά με τα στοιχεία του κλάδου (παραγωγή ασφαλιστρών, αποζημιώσεις κτλ.) τα οποία αφορούσαν στο οικονομικό έτος 2012. Συνολικά, συλλέχθηκαν 25 απαντήσεις από ασφαλιστικές επιχειρήσεις – μέλη οι οποίες συγκέντρωσαν μερίδιο 93,8% του κλάδου πυρκαϊάς και στοιχείων της φύσης το 2012.

Στο πρώτο κεφάλαιο της έκδοσης παρουσιάζονται τα χρηματοοικονομικά στοιχεία του κλάδου όπως αυτά καταγράφηκαν λογιστικά στο τέλος του 2012. Στο δεύτερο κεφάλαιο καταγράφονται τα συγκεντρωτικά μεγέθη που προέκυψαν από την έρευνα της ΕΑΕΕ σχετικά με τον κλάδο ασφάλισης περιουσίας. Στο τρίτο κεφάλαιο παρουσιάζονται οι σχετικοί αριθμοδείκτες που προκύπτουν από τα ανωτέρω μεγέθη.

Στα παραρτήματα περιέχεται ο κατάλογος των ασφαλιστικών επιχειρήσεων οι οποίες απάντησαν στο ερωτηματολόγιο της έρευνας και η σύνοψη βασικών σημείων στα Αγγλικά (executive summary).

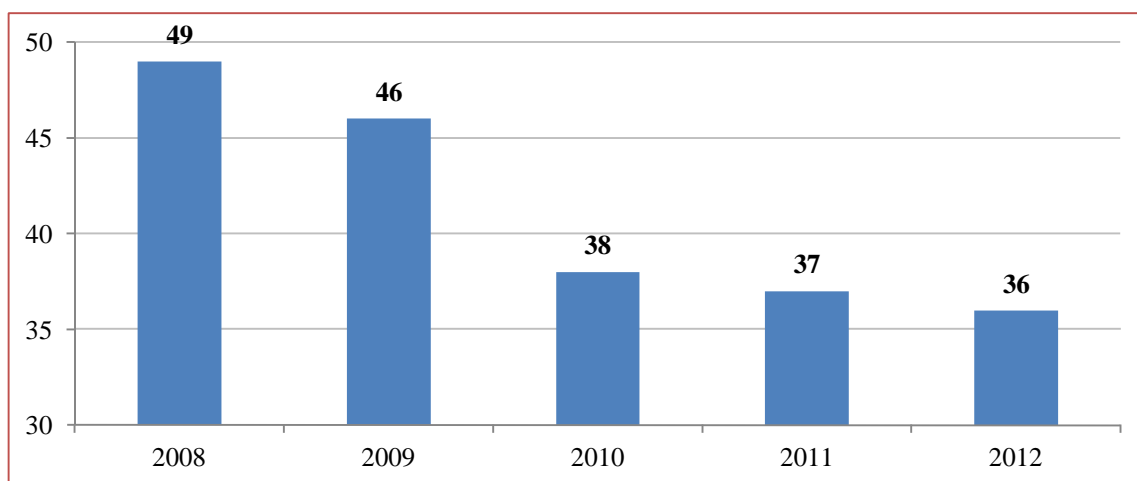
Η ασφάλιση περιουσίας στην Ελλάδα

1. Η ασφάλιση περιουσίας στην Ελλάδα

Σύμφωνα με την ετήσια έρευνα επί της παραγωγής ασφαλιστρών¹ για το σύνολο των κλάδων ασφάλισης, από τις 71 ασφαλιστικές επιχειρήσεις οι οποίες δραστηριοποιήθηκαν στην Ελλάδα το 2012, οι 47 δραστηριοποιήθηκαν στις ασφαλίσσεις κατά Ζημιών, οι 13 αποκλειστικά στις ασφαλίσσεις Ζωής και 11 μικτές (Ζωής και Ζημιών).

Κατά τη διάρκεια του 2012, 36 (2011: 37) ασφαλιστικές επιχειρήσεις δραστηριοποιήθηκαν στον κλάδο της πυρκαϊάς και στοιχείων της φύσης (κλάδος 17), 37 (2011: 36) στον κλάδο λοιπών ζημιών αγαθών – όπου περιλαμβάνονται και οι τεχνικές ασφαλίσσεις - (κλάδος 18) και 28 (2011: 28) στον κλάδο διαφόρων χρηματικών απωλειών (κλάδος 25). Από τις 36 ασφαλιστικές επιχειρήσεις οι οποίες εμφάνισαν δραστηριότητα στον κλάδο πυρκαϊάς και στοιχείων της φύσεως, 29 (2011: 29) είχαν τη μορφή της Ανώνυμης ασφαλιστικής εταιρίας και 7 (2011: 7) του Υποκαταστήματος αλλοδαπής ασφαλιστικής επιχείρησης. Στο παρακάτω γράφημα φαίνεται η εξέλιξη του αριθμού των ασφαλιστικών επιχειρήσεων οι οποίες ήταν ενεργές στον κλάδο την τελευταία πενταετία.

Γράφημα 1: Ασφαλιστικές επιχειρήσεις στον κλάδο πυρκαϊάς και στοιχείων της φύσεως



Σύμφωνα με τα στοιχεία της Εποπτικής Αρχής, η παραγωγή ασφαλιστρών από πρωτασφαλιστικές εργασίες (εγγραμμένα ασφάλιστρα και δικαιώματα συμβολαίων) για το σύνολο των κλάδων ασφάλισης (Ζωής και κατά Ζημιών), έφτασαν τα 4,4 δισ. € το 2012, μειωμένα κατά 11,6% σε σχέση με το 2011. Από αυτά, τα 2,5 δισ. αφορούσαν στις ασφαλίσσεις κατά Ζημιών (μείωση 12,3%) ενώ τα 1,9 δισ. € στις ασφαλίσσεις Ζωής (μείωση 10,6%).

Η παραγωγή ασφαλιστρών των κλάδων περιουσίας (οι οποίοι περιλαμβάνουν τους κλάδους πυρκαϊάς και στοιχείων της φύσεως, λοιπές ζημιές αγαθών και διαφόρων

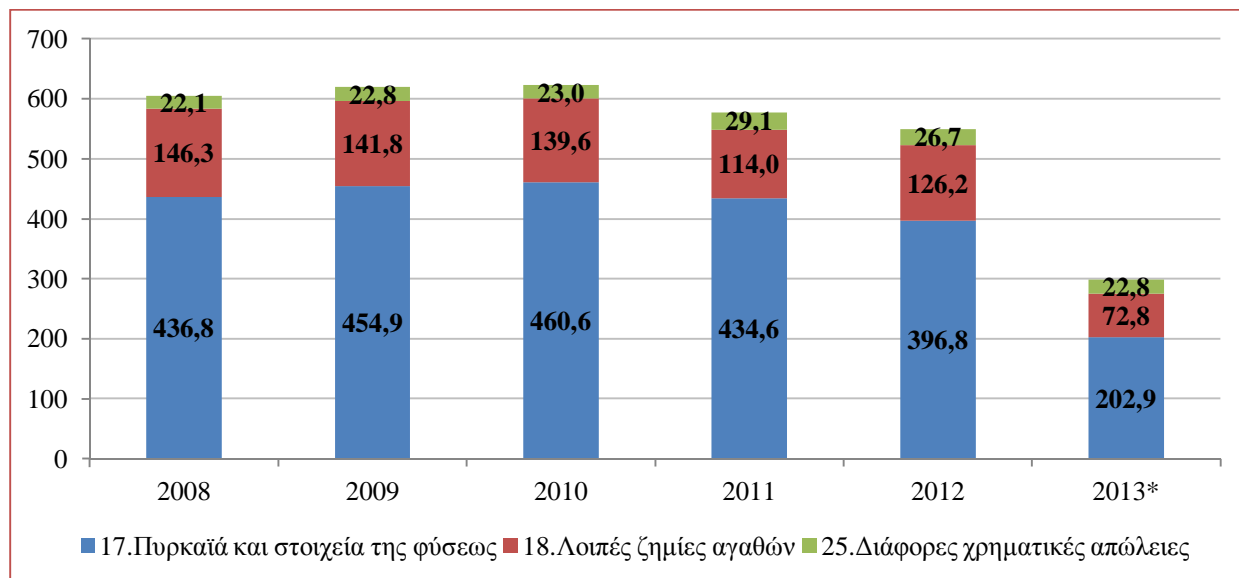
¹ Η πλήρης σχετική έκδοση της Υπηρεσίας Μελετών και Στατιστικής για την παραγωγή ασφαλιστρών για το σύνολο των κλάδων έτους 2012 είναι διαθέσιμη στο σύνδεσμο: <http://www.eaee.gr/cms/uploads/oikmel-premium2012totalgr.pdf>

Η ασφάλιση περιουσίας στην Ελλάδα

χρηματικών απωλειών) έφτασε τα 550 (2011: 578) εκατ. € (22,3% του συνόλου των ασφαλίσεων κατά Ζημιών), καταγράφοντας μείωση κατά 4,8%.

Σύμφωνα με πρόσφατη έρευνα της ΕΑΕΕ σχετικά με την παραγωγή ασφαλίσεων για το 1^ο εξάμηνο του 2013, στην οποία συμμετείχαν ασφαλιστικές επιχειρήσεις που άθροιζαν μερίδιο αγοράς 94,6%, οι ασφαλίσεις περιουσίας συγκέντρωσαν 298,5 εκατ. € σε πρωτασφαλιστική παραγωγή (25,6% του συνόλου των ασφαλίσεων κατά Ζημιών)². Σε σύγκριση με το αντίστοιχο εξάμηνο του 2012 η παραγωγή αυτή είναι αυξημένη κατά 1,7%.

Γράφημα 2: Παραγωγή ασφαλίσεων στον κλάδο περιουσίας (εκατ. €)



*Αναφέρεται στο εξάμηνο του 2013, σε μερίδιο αγοράς 94,6%.

Πίνακας 1: Παραγωγή ασφαλίσεων³ κλάδου περιουσίας

Κλάδος (εκατ. €)	2008	2009	2010	2011	2012	2013*
17. Πυρκαϊά και στοιχεία της φύσεως	436,8	454,9	460,6	434,6	396,8	202,9
18. Λοιπές ζημιές αγαθών	146,3	141,8	139,6	114,0	126,2	72,8
25. Διάφορες χρηματικές απώλειες	22,07	22,8	23,0	29,1	26,7	22,8
Σύνολο	605,19	619,5	623,1	577,7	549,7	298,5

*Αναφέρεται στο εξάμηνο του 2013, σε μερίδιο αγοράς 94,6%.

Σύμφωνα με τη μηνιαία έρευνα της ΕΑΕΕ σχετικά με την παραγωγή ασφαλίσεων, η οποία καταγράφει την εξέλιξη της παραγωγή ασφαλίσεων των ασφαλιστικών επιχειρήσεων που εκπροσωπούν το 94,6% της αγοράς, η χρονική κατανομή της αθροιστικής παραγωγής του κλάδου περιουσίας φαίνεται στο παρακάτω γράφημα. Κατά τη διάρκεια του

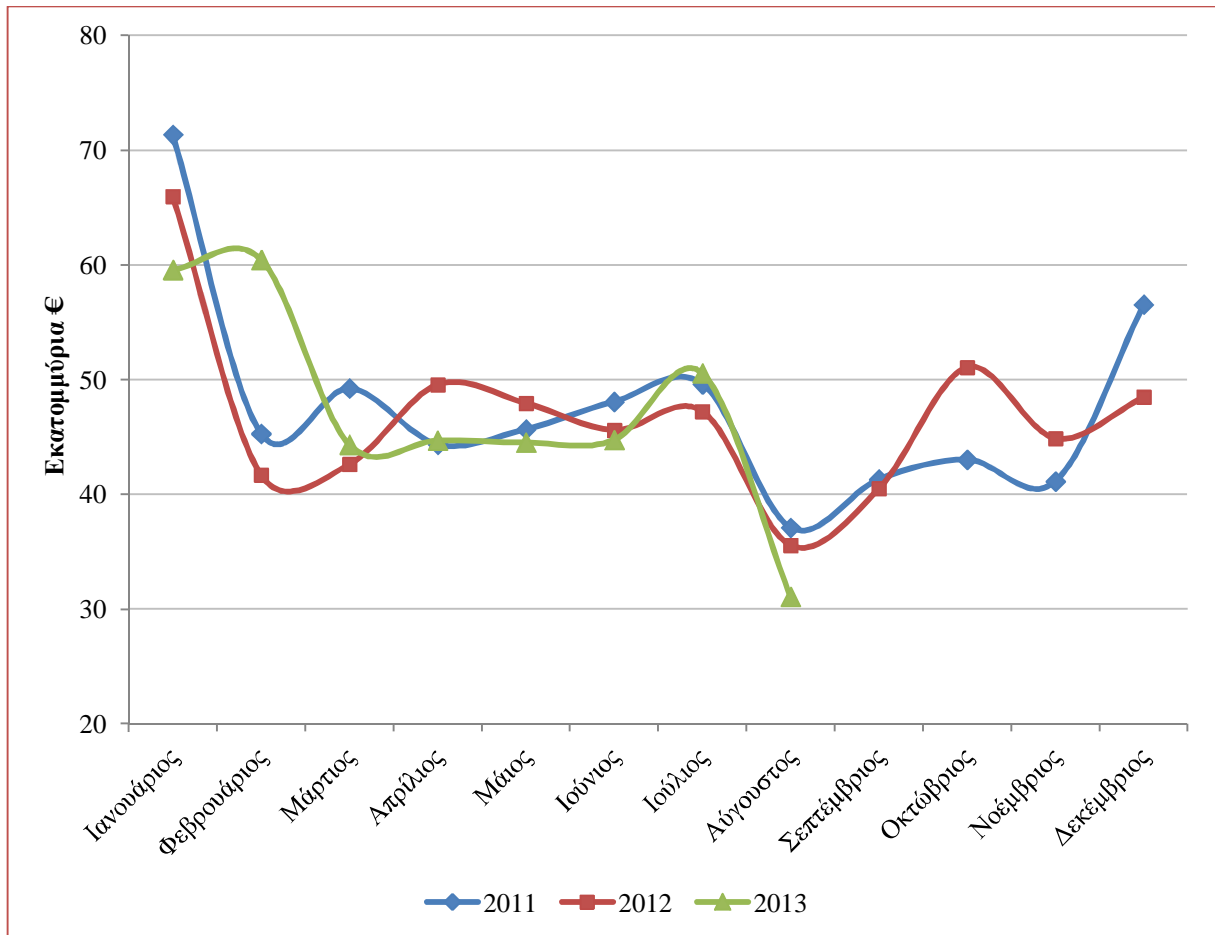
² Η πλήρης μελέτη της ΕΑΕΕ σχετικά με την παραγωγή ασφαλίσεων για το 1^ο εξάμηνο 2013 είναι διαθέσιμη από την ηλεκτρονική διεύθυνση της ΕΑΕΕ στο σύνδεσμο: <http://www.eaee.gr/cms/uploads/oikmel-premium6months2013gr.pdf>

³ Συμπεριλαμβανομένου του δικαιώματος συμβολαίου

Η ασφάλιση περιουσίας στην Ελλάδα

μελετώμενου χρονικού διαστήματος, η παραγωγή ασφαλίσεων εμφάνιζε κορύφωση τον Ιανουάριο και το Δεκέμβριο, ενώ εμφάνιζε κατώτατο τον Αύγουστο.

Γράφημα 3: Μηνιαία παραγωγή ασφαλίσεων κλάδου περιουσίας (εκατ. €)

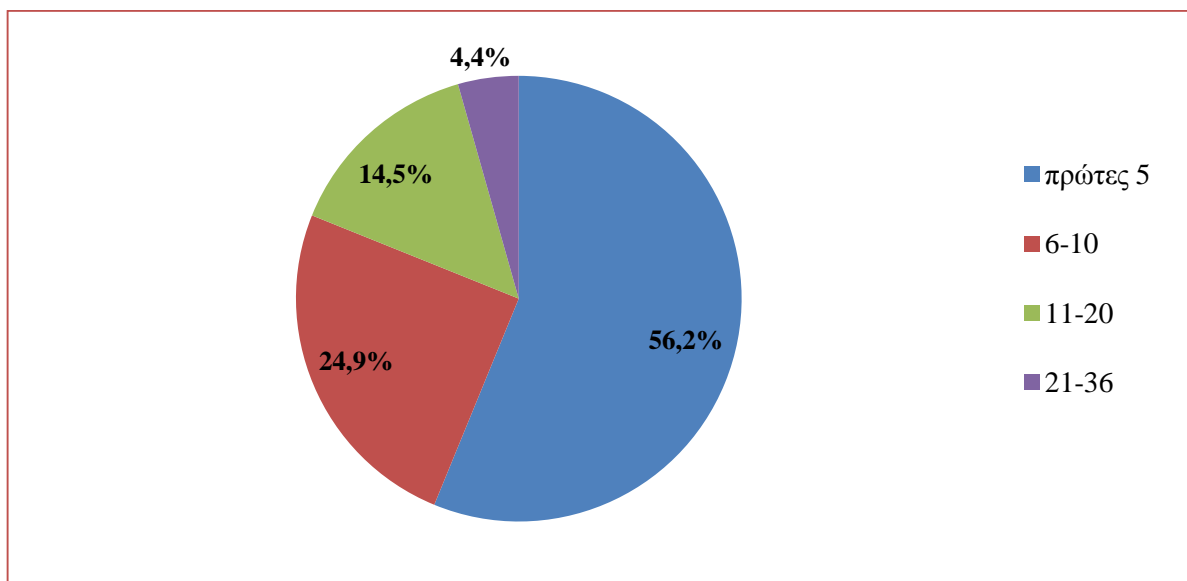


Σημείωση: Τα στοιχεία του παραπάνω γραφήματος αφορούν στο άθροισμα των κλάδων πυρκαϊάς και στοιχείων της φύσεως, λοιπών κλάδων ζημιών και διαφόρων χρηματικών απωλειών σε μερίδιο αγοράς 94,6%.

Η κατανομή της παραγωγής ασφαλίσεων ανά ασφαλιστική επιχείρηση δείχνει ότι υπάρχει μεγάλη συγκέντρωση μεριδίων αγοράς σε λίγες επιχειρήσεις. Χαρακτηριστικά, από τις 36 επιχειρήσεις που άσκησαν τον κλάδο πυρκαϊάς κατά το 2012, οι 5 πρώτες είχαν μερίδιο αγοράς 56,2% (από 58,5% το 2011) και οι 10 πρώτες 81,1% (από 82,8% το 2011).

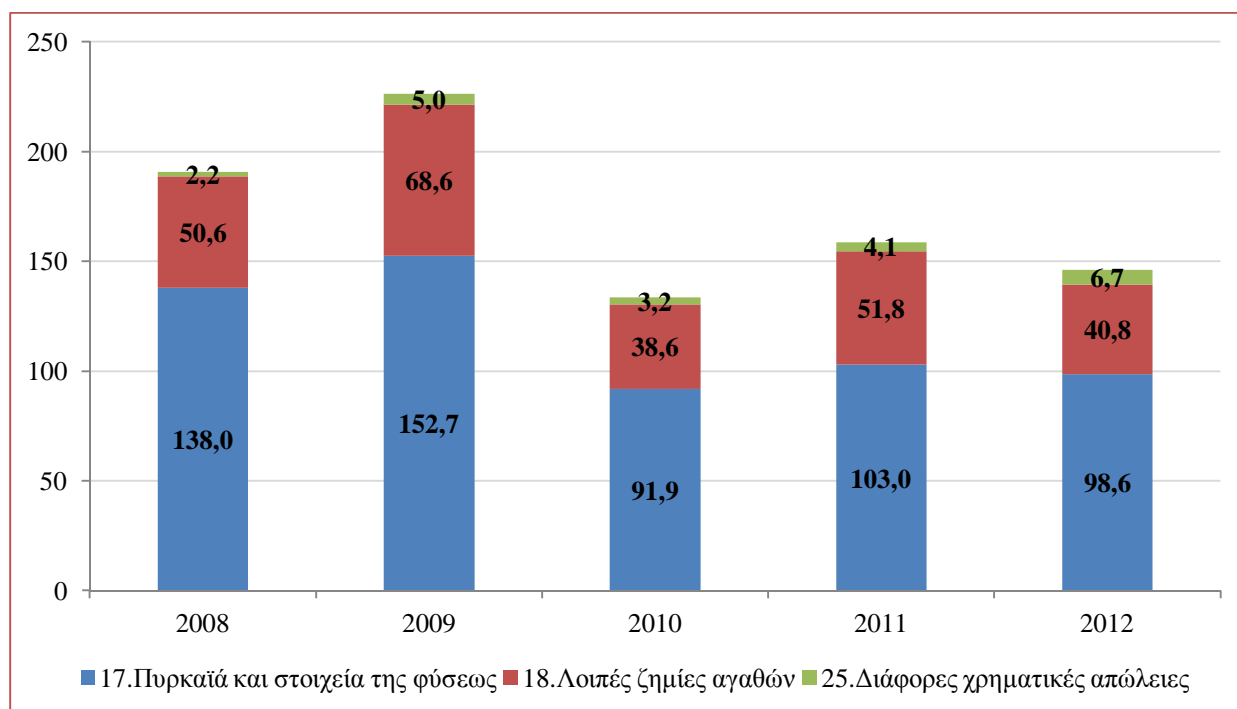
Η ασφάλιση περιουσίας στην Ελλάδα

Γράφημα 4: Μερίδια αγοράς επί του συνόλου του κλάδου πυρκαϊάς και στοιχείων της φύσεως 2012



Τέλος, σύμφωνα με τα στοιχεία της εποπτικής αρχής, οι αποζημιώσεις οι οποίες καταβλήθηκαν από τις ασφαλιστικές επιχειρήσεις για τους κλάδους περιουσίας έφτασαν το 2012 τα 146,1 εκατομμύρια €, μειωμένες κατά 8,0% σε σχέση με το 2011 (158,8 εκατ. €).

Γράφημα 5: Καταβολές αποζημιώσεων κλάδου (εκατ. €)



⁴ Η πλήρης σχετική έκδοση της Υπηρεσίας Μελετών και Στατιστικής για τις αποζημιώσεις για το σύνολο των κλάδων έτους 2012 είναι διαθέσιμη στο σύνδεσμο: <http://www.eaee.gr/cms/uploads/oikmel-claims2012gr.pdf>

Η έρευνα της Ε.Α.Ε.Ε.

2. Η έρευνα της Ε.Α.Ε.Ε.

Η ΕΑΕΕ διεξήγαγε για πέμπτη συνεχή χρονιά έρευνα μεταξύ των ασφαλιστικών επιχειρήσεων-μελών με ερωτηματολόγιο, σχετικά με τα στατιστικά στοιχεία των ασφαλίσεων περιουσίας (πλην των τεχνικών ασφαλίσεων) με σκοπό την επεξεργασία τους και την ενημέρωση κάθε ενδιαφερόμενου.

Τα ζητούμενα στοιχεία ήταν η παραγωγή ασφαλίσεων, τα αποθέματα μη δεδουλευμένων ασφαλίσεων (αρχής και τέλους έτους), οι πληρωθείσες αποζημιώσεις καθώς και τα αποθέματα εκκρεμών αποζημιώσεων (αρχής και τέλους έτους) και αφορούσαν μόνο σε πρωτασφαλίσεις (πριν την αφαίρεση των αντασφαλιστικών εκχωρήσεων) ενώ τα στοιχεία των αποθεμάτων περιελάμβαναν κάθε σχετικό είδος υπολογιζόμενων αποθεμάτων από την ασφαλιστική επιχείρηση (κινδύνων σε ισχύ, πραγματοποιηθέντα αλλά μη αναφερθέντα⁵ κ.α.).

Ο μόνος διαχωρισμός στο σύνολο των ασφαλισμένων κινδύνων αφορά τις κατοικίες. Οι υπόλοιποι ασφαλισμένοι κίνδυνοι ομαδοποιούνται στην κατηγορία «Λοιποί κίνδυνοι». Στα παρεχόμενα στοιχεία περιλαμβάνονται οι εξής λογιστικοί κλάδοι (άρθρο 13 του Ν.Δ. 400/1970 όπως ισχύει): 8. πυρκαϊά και στοιχεία της φύσης (κλάδος 17), 9. λοιπές ζημιές αγαθών (εξαιρουμένων των τεχνικών ασφαλίσεων) (κλάδος 18) και 16. διάφορες χρηματικές απώλειες (κλάδος 25).

Πίνακας 2: Αποτελέσματα έρευνας ΕΑΕΕ 2012

	Κατοικίες (€)	Λοιποί κίνδυνοι (€)	Σύνολο (€)
Παραγωγή ασφαλίσεων	212.714.955,86	203.369.688,93	416.084.644,79
ΑΜΔΑ ⁶ (αρχής έτους)	99.756.080,43	93.092.136,34	192.848.216,77
ΑΜΔΑ (τέλους έτους)	87.396.498,63	75.750.969,50	163.147.468,13
Δεδουλευμένα ασφάλιστρα	225.074.537,66	220.710.855,77	445.785.393,43
Πληρωθείσες Ζημιές	19.732.234,46	95.987.177,18	115.719.411,64
Αποθέματα εκκρεμών ζημιών (αρχής έτους)	26.721.731,44	182.652.587,95	209.374.319,39
Αποθέματα εκκρεμών ζημιών (τέλους έτους)	25.851.013,06	213.728.416,33	239.579.429,38
Επελθούσες αποζημιώσεις (αναλογία χρήσης)	18.861.516,08	127.063.005,56	145.924.521,64
Αριθμός συμμετεχόντων στην έρευνα			25
Αθροιστικό μερίδιο αγοράς των ανωτέρω			93,8%

Πηγή: Στοιχεία ασφαλιστικών επιχειρήσεων – μελών ΕΑΕΕ

⁵ IBNR

⁶ Απόθεμα μη δεδουλευμένων ασφαλίσεων

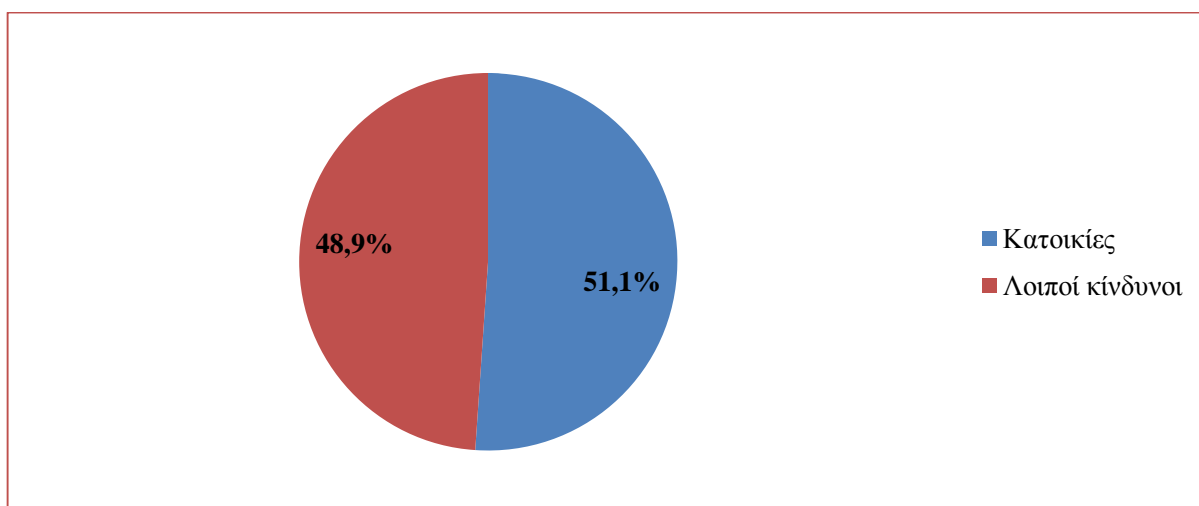
Η έρευνα της Ε.Α.Ε.Ε.

Στον πίνακα 2 παρουσιάζονται τα βασικά στοιχεία του κλάδου έτσι όπως καταγράφονται από την έρευνα της ΕΑΕΕ για το έτος 2012 με βάση τις αθροιστικές απαντήσεις των 25 ασφαλιστικών επιχειρήσεων⁷ - μελών που ανταποκρίθηκαν στο ερωτηματολόγιο της ΕΑΕΕ, οι οποίες κατείχαν μερίδιο αγοράς 93,8% του κλάδου πυρκαϊάς και στοιχείων της φύσεως το 2012.

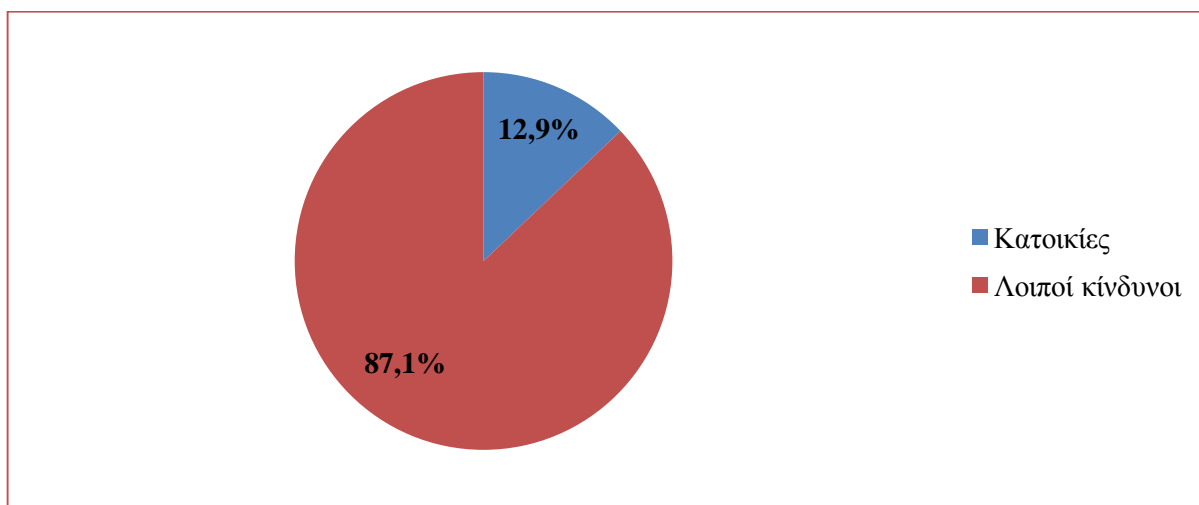
Σύμφωνα με τις δηλώσεις των ασφαλιστικών επιχειρήσεων-μελών, η παραγωγή ασφαλιστρών μοιράζεται κατά 51,1% για τις κατοικίες και 48,9% για τους λοιπούς κινδύνους. Από την προηγούμενη έρευνα φαίνεται ότι η αντίστοιχη αναλογία για το 2011 ήταν 50,9% για τις κατοικίες και 49,1% για τους λοιπούς κινδύνους.

Για το 2012, η αναλογία των επελθουσών αποζημιώσεων (αναλογία χρήσης) ήταν 12,9% για τις κατοικίες και 87,1% για τους λοιπούς κινδύνους. Οι αντίστοιχες τιμές για το 2011 ήταν 15,8% και 84,2%.

Γράφημα 6: Κατανομή παραγωγής ασφαλιστρών 2012



Γράφημα 7: Κατανομή αποζημιώσεων (αναλογία χρήσης) 2012



⁷ Τα ονόματα των ασφαλιστικών επιχειρήσεων οι οποίες απάντησαν στο ερωτηματολόγιο περιέχονται στο 1^ο παράρτημα.

3. Χρηματοοικονομικοί δείκτες

3.1 Συνολική εξέταση του κλάδου

Από τα συγκεντρωμένα στοιχεία του κλάδου, όπως καταγράφηκαν στο προηγούμενο κεφάλαιο, είναι δυνατόν να υπολογιστούν αριθμοδείκτες οι οποίοι επιτρέπουν την ετήσια παρακολούθηση της λειτουργικής συμπεριφοράς του κλάδου αλλά και τη σύγκρισή της με αυτή άλλων κλάδων⁸. Στο πλαίσιο της παρούσας μελέτης, η οικονομική λειτουργία του κλάδου συγκρίνεται με αυτή των λοιπών κλάδων ασφαλίσεων κατά Ζημιών (δηλαδή όλων των κλάδων κατά Ζημιών πλην της κλάδου αστικής ευθύνης χερσαίων οχημάτων) και εμφανίζονται στον πίνακα 3.

Πίνακας 3: Χρηματοοικονομικοί δείκτες

	Ασφάλιση περιουσίας		Λοιποί κλάδοι κατά Ζημιών
	2012	2011	2012
Δείκτης ζημιών	32,7%	27,8%	27,5%
Εκκρεμείς αποζημιώσεις (τέλους έτους) / Παραγωγή ασφαλίσεων	57,6%	46,9%	59,1%
Εκκρεμείς αποζημιώσεις (τέλους έτους) / Πραγματοποιηθείσες ζημιές ⁹ (αναλογία έτους)	164,2%	162,0%	204,6%

Πηγή: Στοιχεία ασφαλιστικών επιχειρήσεων – μελών ΕΑΕΕ, στοιχεία ασφαλιστικής αγοράς για λοιπούς κλάδους

Κατά το 2012, ο δείκτης ζημιών (υπολογισμένος με βάση τις πραγματοποιηθείσες ζημιές και τη δεδουλευμένη παραγωγή ασφαλίσεων) ήταν υψηλότερος στην ασφάλιση περιουσίας σε σχέση με τους λοιπούς κλάδους κατά Ζημιών (δηλαδή εκτός της αστικής ευθύνης χερσαίων οχημάτων), 32,7% έναντι 27,5%. Το 2011, ο δείκτης ζημιών ήταν μικρότερος σε σχέση με αυτόν του 2012 (27,8%).

Η ασφάλιση περιουσίας εμφανίζει παρόμοιο ποσοστό εκκρεμών αποζημιώσεων (τέλους έτους) ως προς την παραγωγή ασφαλίσεων (57,6%) σε σχέση με τους λοιπούς κλάδους ασφαλίσεως κατά Ζημιών (59,1%). Επίσης, η τιμή του δείκτη αυξήθηκε σε σχέση με το 2011 (46,9%).

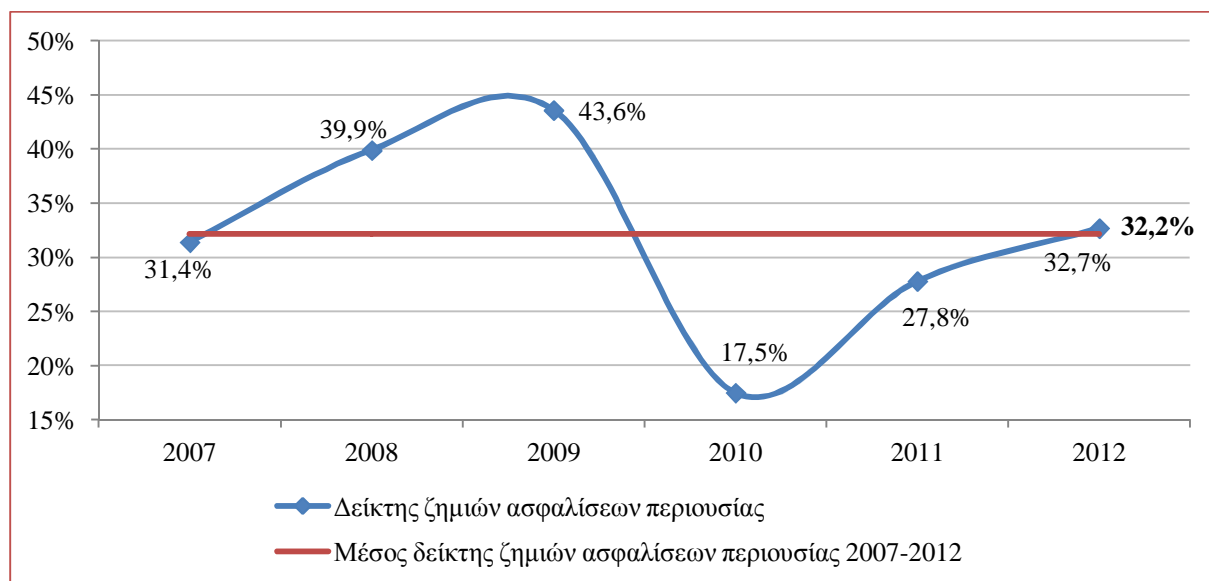
Τέλος, οι εκκρεμείς αποζημιώσεις ως προς τις πληρωθείσες αποζημιώσεις έφτασαν το 164,2% το 2012, μένοντας σχετικά σταθερές σε σχέση με το 2011. Σε σύγκριση με τον αντίστοιχο δείκτη των λοιπών κλάδων κατά Ζημιών για το 2012 (204,6%), η τιμή της ασφάλισης περιουσίας είναι αρκετά μικρότερη.

⁸ Όπως προκύπτουν από σχετικές εκδόσεις της Υπηρεσίας Μελετών και Στατιστικής «Επισκόπηση με Αριθμοδείκτες» για το σύνολο των κλάδων, διαθέσιμες από την ιστοσελίδα της ΕΑΕΕ: www.eaee.gr / Εκδόσεις – Έντυπα.

⁹ Incurred losses

Χρηματοοικονομικοί δείκτες

Γράφημα 8: Δείκτης ζημιών



Πίνακας 4: Εξέλιξη χρηματοοικονομικών δεικτών

	2012	2011	2010	2009	2008	2007
Δείκτης ζημιών	32,2%	27,8%	17,5%	43,6%	39,9%	31,4%
Εκκρεμείς αποζημιώσεις (τέλους έτους) / Παραγωγή ασφαλίσεων	57,6%	46,9%	37,8%	44,7%	47,3%	37,2%
Εκκρεμείς αποζημιώσεις (τέλους έτους) / Επελθούσες αποζημιώσεις (αναλογία έτους)	164,2%	162,0%	222,3%	107,1%	119,7%	124,2%

3.2 Χρηματοοικονομικοί δείκτες ανά κάλυψη

Οι δείκτες αξιολόγησης της λειτουργίας του κλάδου περιουσίας φαίνονται στον παρακάτω πίνακα. Ο δείκτης ζημιών είναι χαμηλότερος για τις κατοικίες (8,4%) από τους λοιπούς κινδύνους (57,6%). Επίσης, οι εκκρεμείς αποζημιώσεις είναι χαμηλότερες ως ποσοστό της παραγωγής ασφαλίσεων και των αποζημιώσεων (αναλογία χρήσης) για τις κατοικίες σε σχέση με τους λοιπούς κινδύνους.

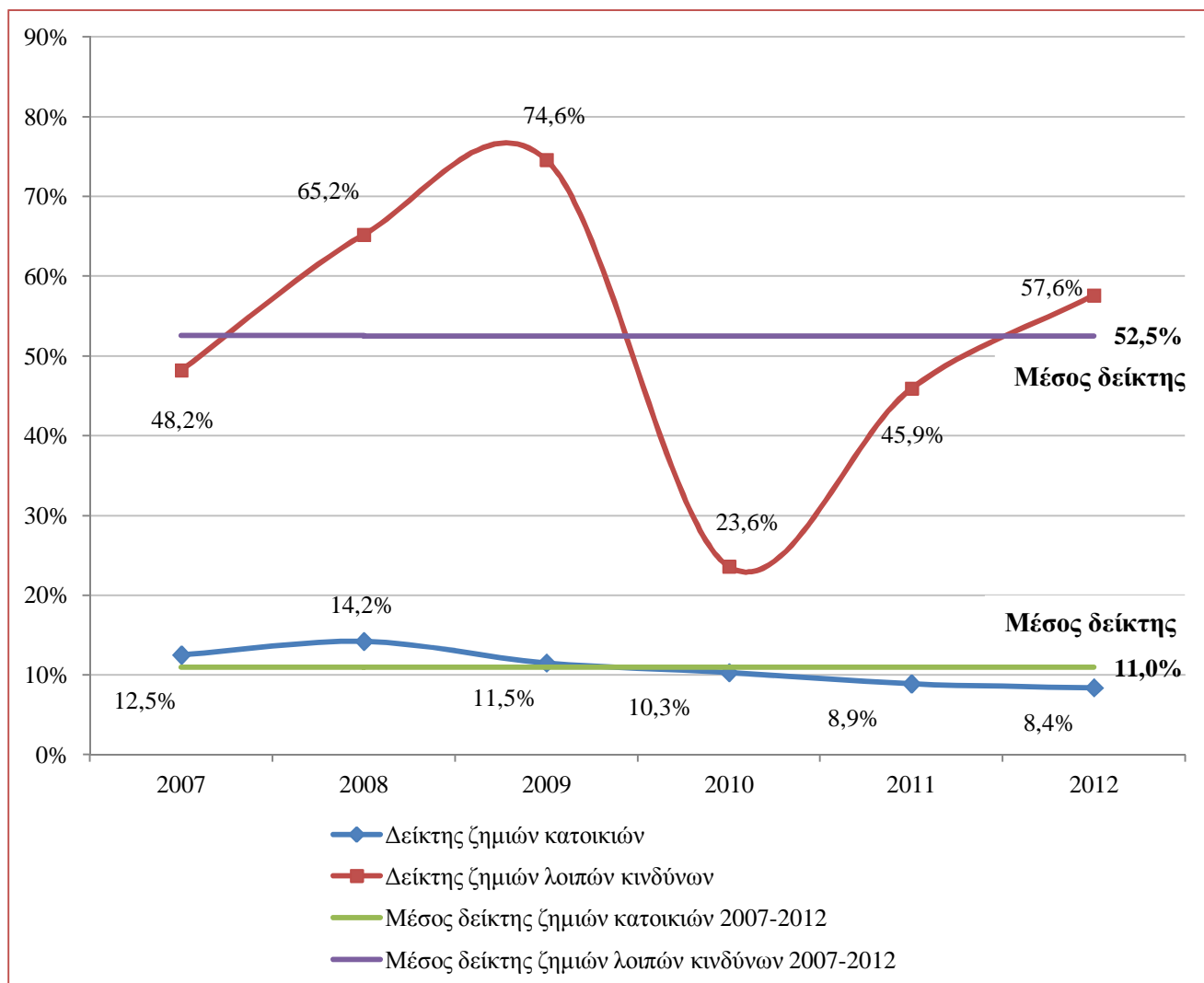
Χρηματοοικονομικοί δείκτες

Πίνακας 5: Δείκτες ανά κάλυψη 2011

	Κατοικίες	Λοιποί κίνδυνοι	Σύνολο
Δείκτης ζημιών	8,4%	57,6%	32,7%
Εκκρεμείς αποζημιώσεις (τέλους έτους) / Παραγωγή ασφαλιστρών	12,2%	105,1%	57,6%
Εκκρεμείς αποζημιώσεις (τέλους έτους) / Επελθούσες αποζημιώσεις (αναλογία έτους)	137,1%	168,2%	164,2%

Στο επόμενο γράφημα παρατίθεται η εξέλιξη των δεικτών ζημιών ανά είδος κάλυψης. Οι δείκτες ζημιών κατοικιών είναι αρκετά χαμηλότεροι από τους αντίστοιχους για τους λοιπούς κινδύνους. Ο δείκτης ζημιών κατοικιών κινείται όλη τη διάρκεια της μελετώμενης περιόδου πολύ κοντά στο μέσο δείκτη ζημιών κατοικιών 2007-2012 ενώ ο αντίστοιχος των λοιπών κινδύνων εμφανίζει αρκετά εντονότερη διακύμανση.

Γράφημα 9: Δείκτης ζημιών ανά είδος κάλυψης



Χρηματοοικονομικοί δείκτες

Πίνακας 6: Εξέλιξη δεικτών ανά κάλυψη

	2012		2011		2010		2009	
	Κατοικίες	Λοιποί κίνδυνοι	Κατοικίες	Λοιποί κίνδυνοι	Λοιποί κίνδυνοι	Κατοικίες	Κατοικίες	Λοιποί κίνδυνοι
Δείκτης ζημιών	8,4%	57,6%	8,9%	45,9%	10,3%	23,6%	11,5%	74,6%
Εκκρεμείς αποζημιώσεις (τέλους έτους) / Παραγωγή ασφαλιστρών	12,2%	105,1%	10,9%	84,2%	11,4%	60,2%	10,0%	79,2%
Εκκρεμείς αποζημιώσεις (τέλους έτους) / Επελθούσες αποζημιώσεις (αναλογία έτους)	137,1%	168,2%	121,4%	169,6%	114,2%	262,3%	90,9%	109,6%

Παραρτήματα

Παράρτημα 1: Κατάλογος συμμετεχόντων – List of participants

Η Επιτροπή Περιουσίας, Αντασφαλίσεων, Μεταφορών και Σκαφών της ΕΑΕΕ επιθυμεί να ευχαριστήσει τις παρακάτω ασφαλιστικές επιχειρήσεις – μέλη που ανταποκρίθηκαν στο σχετικό ερωτηματολόγιο το οποίο υποστήριξε το μελετητικό έργο της παρούσας έκδοσης.

HAIC's Property, Reinsurance, Cargo and Hull committee wishes to thank the following insurance enterprises – members for their response to the questionnaire that supported the undertaken study.

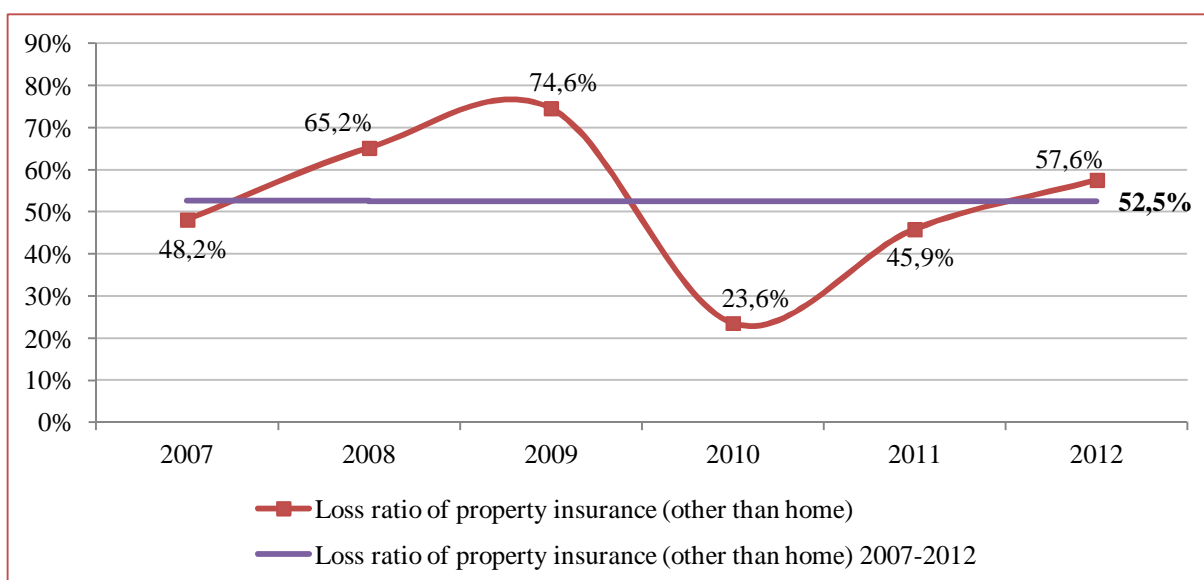
Πίνακας 7: Κατάλογος συμμετεχόντων (List of participants)

1. ΑΓΡΟΤΙΚΗ ΑΣΦΑΛΙΣΤΙΚΗ Α.Ε.
2. ΑΙΓΑΙΟΝ Α.Α.Ε.
3. ΑΤΛΑΝΤΙΚΗ ΕΝΩΣΙΣ Α.Ε.Γ.Α.
4. ΔΙΕΘΝΗΣ ΕΝΩΣΙΣ Α.Α.Ε
5. ΕΘΝΙΚΗ Α.Ε.Ε.Γ.Α.
6. ΕΥΡΩΠΑΪΚΗ ΕΝΩΣΙΣ Α.Ε.Ε.Γ.Α.
7. ΕΥΡΩΠΑΪΚΗ ΠΙΣΤΗ Α.Ε.Γ.Α.
8. ΙΝΤΕΡΑΜΕΡΙΚΑΝ Ε.Ε.Α. ΖΗΜΙΩΝ
9. ΝΕΟΣ ΠΟΣΕΙΔΩΝ - NP INSURANCE Α.Ε.Α.Ε.
10. ΣΙΔΕΡΗΣ Γ. ΑΣΦΑΛΕΙΑΙ Α.Ε.Γ.Α.
11. ΣΥΝΕΤΑΙΡΙΣΤΙΚΗ Α.Ε.Ε.Γ.Α.
12. ΥΔΡΟΓΕΙΟΣ Α.Α.Α.Ε.
13. ALLIANZ ΕΛΛΑΣ Α.Α.Ε.
14. AIG EUROPE LTD
15. ΑΧΑ ΑΣΦΑΛΙΣΤΙΚΗ ΑΝΩΝΥΜΟΣ ΕΤΑΙΡΙΑ
16. CREDIT AGRICOLE INSURANCE Α.Ε.Γ.Α.
17. ERB EUROLIFE Α.Ε.Γ.Α.
18. ERGO Α.Α.Ε.Ζ
19. GENERALI HELLAS Α.Α.Ε.
20. GROUPAMA ΦΟΙΝΙΣ Α.Ε.Α.Ε
21. HDI - GERLING INDUSTRIE VERSICHERUNG A.G.
22. INTERASCO Α.Ε.Γ.Α.
23. INTERLIFE ΑΑΕΓΑ
24. INTERNATIONAL LIFE Α.Ε.Γ.Α
25. PRIME INSURANCE LTD

Appendix 2: Executive summary

During 2012, 36 (2011: 37) insurance enterprises were active in the insurance branch of fire and natural forces and produced 550 (2011: 578) million € in premium in the three insurance branches that make up property insurance (fire and natural forces, other damages to property -including engineering insurance- miscellaneous financial losses). During the 1st semester of 2013, property's premium increased by 1.7% in relation to the 1st semester of 2012. It should be noted that the insurance enterprises paid claims amounting at 146 (2011: 159) million € for the above insurance branches during 2012, a decrease of 8.0%.

According to HAIC's research in property insurance (excluding engineering insurance) amongst its insurance enterprises-members, loss ratio for property insurance was estimated at 32.7% for 2012, increased from 27.8% in 2011. Loss ratio for other Non-life insurance (except for motor vehicle third party liability) was estimated at 27.5% which is lower than the one in property insurance. When the loss ratio is studied by type of insurance cover, home insurance loss ratio is much lower than the one for non-home insurance covers, 8.4% against 57.6%.



The ratio of outstanding claims on premium reached 57.6% in 2012, increased from 46.9% in 2011. In this figure, property insurance ratio is slightly lower than the value for other Non-life insurance which was 40.5% in 2011.

Finally, outstanding claims to incurred claims for the year stood at 164.2% in 2012, slightly increased from 162.0% in 2011. For the other Non-life insurance, the corresponding value was 204.6% in 2012.



ΠΡΟΣΦΑΤΕΣ ΕΚΔΟΣΕΙΣ - ΜΕΛΕΤΕΣ ΥΠΗΡΕΣΙΑ ΜΕΛΕΤΩΝ ΚΑΙ ΣΤΑΤΙΣΤΙΚΗΣ ΕΝΩΣΗ ΑΣΦΑΛΙΣΤΙΚΩΝ ΕΤΑΙΡΙΩΝ ΕΛΛΑΔΟΣ



52. Ασφάλιση αυτοκινήτου 2012

Νοέμβριος 2013

<http://www.eaee.gr/cms/uploads/oikmel-motor2012gr.pdf>



51. Ασφάλιση Σκαφών Αναψυχής 2012

Νοέμβριος 2013

<http://www.eaee.gr/cms/uploads/oikmel-yacht2012gr.pdf>



50. Παραγωγή ασφαλιστρών Εννεαμήνου 2013

Νοέμβριος 2013

<http://www.eaee.gr/cms/uploads/oikmel-premium9months2013gr.pdf>



49. Οικονομικά αποτελέσματα ασφαλιστικών επιχειρήσεων 2012

Οκτώβριος 2013

<http://www.eaee.gr/cms/uploads/oikmel-companies2012gr.pdf>



48. Ασφάλιση Νομικής προστασίας 2012

Σεπτέμβριος 2013

<http://www.eaee.gr/cms/uploads/oikmel-legalexpenditures2012gr.pdf>



ΠΡΟΣΦΑΤΕΣ ΕΚΔΟΣΕΙΣ - ΜΕΛΕΤΕΣ ΥΠΗΡΕΣΙΑ ΜΕΛΕΤΩΝ ΚΑΙ ΣΤΑΤΙΣΤΙΚΗΣ ΕΝΩΣΗ ΑΣΦΑΛΙΣΤΙΚΩΝ ΕΤΑΙΡΙΩΝ ΕΛΛΑΔΟΣ



47. Παραγωγή ασφαλίστρων Α' εξαμήνου 2013

Σεπτέμβριος 2013

<http://www.eaee.gr/cms/uploads/oikmel-premium6months2013gr.pdf>



46. Αποζημιώσεις 2012

Αύγουστος 2013

<http://www.eaee.gr/cms/uploads/oikmel-claims2012gr.pdf>



45. Γενική αστική ευθύνη 2012

Ιούλιος 2013

<http://www.eaee.gr/cms/uploads/oikmel-GeneralCivilLiability2012gr.pdf>



44. Ετήσια παραγωγή ασφαλίστρων 2012

Ιούλιος 2013

<http://www.eaee.gr/cms/uploads/oikmel-premium2012totalgr.pdf>



43. Ασφάλιση πληρωμάτων πλοίων 2012

Ιούνιος 2013

<http://www.eaee.gr/cms/uploads/oikmel-crewinsurance2012gr.pdf>

Ε.Α.Ε.Ε. – Υπηρεσία Μελετών και Στατιστικής

H.A.I.C. – Research and Statistics Department

Ιωάννης Φασόης, M.A.

+30 210 33 34 104

fasois@eae.gr

Κωνσταντίνος Σταθόπουλος, M.Sc., M.Res.

+30 210 33 34 109

cstathopoulos@eae.gr



Ένωση Ασφαλιστικών Εταιριών Ελλάδος

ΞΕΝΟΦΩΝΤΟΣ 10 • 105 57 ΑΘΗΝΑ • ΤΗΛ. 210 3334100 • e-mail: info@eae.gr