



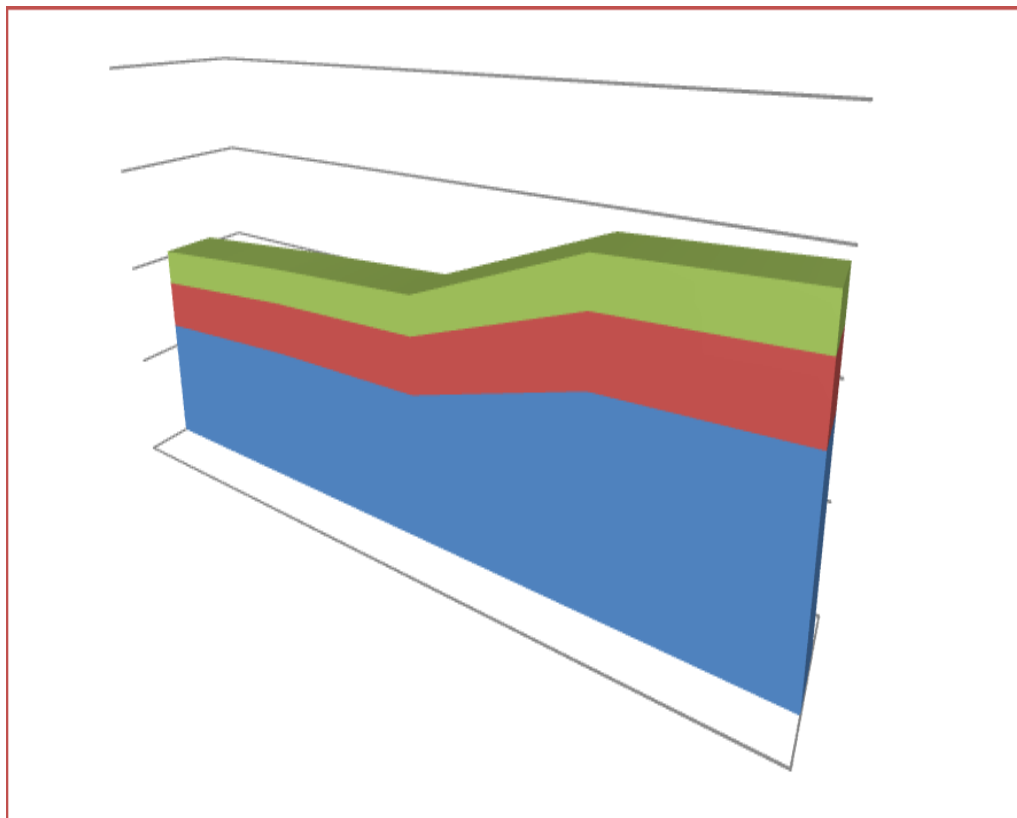
Παραγωγή Ασφαλίσεων 2010

with English supplement

*Υπηρεσία Μελετών
και Στατιστικής*

[www.eaee.gr /](http://www.eaee.gr/)

Εκδόσεις και
Έντυπα



Σύνοψη βασικών σημείων

Το πλήθος των ασφαλιστικών επιχειρήσεων οι οποίες δραστηριοποιήθηκαν στην Ελλάδα κατά τη διάρκεια του 2010 αναλόγως της μορφής εγκατάστασης και του τομέα δραστηριότητας, φαίνεται στον παρακάτω πίνακα.

	Ζωή	Ζημιών	Μικτές	Σύνολο
Ανώνυμες ασφαλιστικές εταιρίες	11	27	11	49
Υποκαταστήματα αλλοδαπών ασφαλιστικών επιχειρήσεων	3	16	0	19
Πανελλαδικοί αλληλασφαλιστικοί συνεταιρισμοί	0	5	0	5
Σύνολο	14	48	11	73

Η παραγωγή ασφαλιστρων από πρωτασφαλίσεις, διακρινόμενη ανά τύπο δραστηριότητας για το 2010, είχε ως εξής:

	Ασφάλιστρα (€)	Δικαιώματα συμβολαίου (€)	Σύνολο (€)	
Ασφαλίσεις κατά Ζημιών	2.491.987.709,95	522.267.188,56	3.014.254.898,50	56,5%
Ασφαλίσεις Ζωής	2.298.798.315,70	19.292.496,35	2.318.090.812,05	43,5%
Σύνολο	4.790.786.025,65	541.559.684,91	5.332.345.710,55	100,0%

Η συνολική παραγωγή ασφαλιστρων κατέγραψε μείωση, συγκρινόμενη με το 2009.

	2010 (€)	2009 (€)	Μεταβολή
Ασφαλίσεις κατά Ζημιών	3.014.254.898,50	2.938.702.869,75	+2,6%
Ασφαλίσεις Ζωής	2.318.090.812,05	2.509.404.925,25	-7,6%
Σύνολο	5.332.345.710,55	5.448.107.795,00	-2,1%

Αντιστοίχως, η παραγωγή ασφαλιστρων από αντασφαλιστικές εργασίες φαίνεται παρακάτω.

	2010 (€)	2009 (€)	Μεταβολή
Ασφαλίσεις κατά Ζημιών	86.902.485,24	103.028.436,78	-15,7%
Ασφαλίσεις Ζωής	7.146.466,56	5.549.414,39	+28,8%
Σύνολο	94.048.951,80	108.577.851,17	-13,4%

Περιεχόμενα

Σύνοψη βασικών σημείων	2
Περιεχόμενα.....	3
Γραφήματα.....	4
Πίνακες	4
Εισαγωγή	5
Μεθοδολογία.....	5
1. Οι ασφαλιστικές επιχειρήσεις	6
2. Παραγωγή ασφαλιστρων από πρωτασφαλίσεις.....	8
2.1 Σύνολο παραγωγής από πρωτασφαλίσεις	8
2.2 Ασφαλίσεις κατά Ζημιών.....	9
2.3 Ασφαλίσεις Ζωής	11
3. Παραγωγή ασφαλιστρων από αντασφαλίσεις.....	14
3.1 Σύνολο παραγωγής	14
3.2 Ασφαλίσεις κατά Ζημιών.....	14
3.3 Ασφαλίσεις Ζωής	16
Appendix: Executive summary.....	18

Γραφήματα

Γράφημα 1: Πλήθος ασφαλιστικών επιχειρήσεων	6
Γράφημα 2: Παραγωγή από πρωτασφαλίσεις	8
Γράφημα 3: Παραγωγή πρωτασφαλίσεων κατά Ζημιών	10
Γράφημα 4: Παραγωγή πρωτασφαλίσεων Ζωής.....	12
Γράφημα 5: Παραγωγή ασφαλιστρων από αντασφαλίσεις.....	14

Πίνακες

Πίνακας 1: Πλήθος και δραστηριότητα ασφαλιστικών επιχειρήσεων	6
Πίνακας 2: Μορφή εγκατάστασης ασφαλιστικών επιχειρήσεων	6
Πίνακας 3: Δραστηριότητα και μορφή εγκατάστασης 2010.....	7
Πίνακας 4: Παραγωγή ασφαλιστρων 2010.....	8
Πίνακας 5: Μεταβολή παραγωγής ασφαλιστρων.....	8
Πίνακας 6: Παραγωγή από πρωτασφαλίσεις κατά Ζημιών 2010.....	9
Πίνακας 7: Μεταβολή της παραγωγής από πρωτασφαλίσεις κατά Ζημιών	11
Πίνακας 8: Παραγωγή από πρωτασφαλίσεις Ζωής 2010	12
Πίνακας 9: Μεταβολή της παραγωγής από πρωτασφαλίσεις Ζωής.....	13
Πίνακας 10: Παραγωγή ασφαλιστρων από αντασφαλίσεις	14
Πίνακας 11: Παραγωγή από αντασφαλίσεις κατά Ζημιών	15
Πίνακας 12: Μεταβολή της παραγωγής από αντασφαλίσεις κατά Ζημιών.....	16
Πίνακας 13: Παραγωγή από αντασφαλίσεις Ζωής.....	16
Πίνακας 14: Μεταβολή της παραγωγής από αντασφαλίσεις Ζωής.....	17

Εισαγωγή

Η παρούσα μελέτη της ΕΑΕΕ καταγράφει την παραγωγή ασφαλιστρών των ασφαλιστικών επιχειρήσεων με εγκατάσταση στην Ελλάδα για το έτος 2010 και την κατηγοριοποιεί στους κλάδους ασφάλισης ακολουθώντας το άρθρο 13 του Ν.Δ. 400/70 όπως ισχύει.

Στην εισαγωγή παρουσιάζεται η διάρθρωση της μελέτης και η μεθοδολογία η οποία τη διέπει. Στο πρώτο κεφάλαιο καταγράφονται οι ασφαλιστικές επιχειρήσεις, στο δεύτερο κεφάλαιο παρουσιάζεται η παραγωγή ασφαλιστρών από πρωτασφαλιστικές εργασίες και στο τρίτο κεφάλαιο η παραγωγή από αντασφαλιστικές εργασίες.

Στο τέλος της έκδοσης υπάρχει η σύνοψη βασικών σημείων στα Αγγλικά (executive summary).

Μεθοδολογία

Για τον υπολογισμό των συγκεντρωτικών μεγεθών της παρούσας μελέτης, η μεθοδολογία που ακολουθείται έχει ως εξής:

α) Έχει προσμετρηθεί η παραγωγή ασφαλιστρών όλων των ασφαλιστικών επιχειρήσεων, ακόμη κι αυτών των οποίων ανακλήθηκε η άδεια λειτουργίας, εφόσον είχαν παραγωγή κατά τη διάρκεια του έτους.

β) Δεν προσμετράται η παραγωγή ασφαλιστρών από αντασφαλιστικές εργασίες μαζί με την παραγωγή από πρωτασφαλιστικές εργασίες για τον υπολογισμό του συνόλου της παραγωγής της αγοράς, προκειμένου να αποφευχθεί το διπλό μέτρημα των τοπικών αντασφαλίσεων, γεγονός που θα καθιστούσε τα μεγέθη μη συγκρίσιμα.

Να σημειωθεί ότι στην παρούσα μελέτη, τα δικαιώματα συμβολαίου λογίζονται ως μέρος της παραγωγής ασφαλιστρών από πρωτασφαλίσεις.

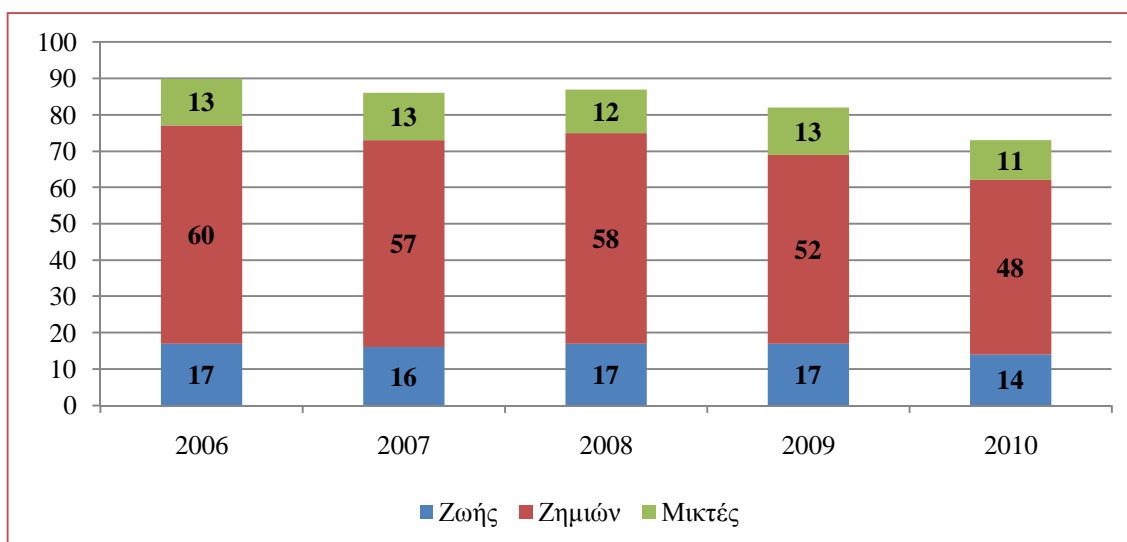
1. Οι ασφαλιστικές επιχειρήσεις

Το πλήθος των ασφαλιστικών επιχειρήσεων οι οποίες δραστηριοποιήθηκαν στην Ελλάδα το 2010 ήταν 73. Κατανέμονται ως προς τη μορφή και τον τύπο δραστηριότητας όπως φαίνεται στα παρακάτω γραφήματα και πίνακες.

Πίνακας 1: Πλήθος και δραστηριότητα ασφαλιστικών επιχειρήσεων

	2010	2009
Ζωής	14	17
Ζημιών	48	52
Μικτές	11	13
Σύνολο	73	82

Γράφημα 1: Πλήθος ασφαλιστικών επιχειρήσεων



Πίνακας 2: Μορφή εγκατάστασης ασφαλιστικών επιχειρήσεων

	2010	2009
Ανώνυμες ασφαλιστικές εταιρίες	49	60
Υποκαταστήματα αλλοδαπών ασφαλιστικών επιχειρήσεων	19	19
Πανελλαδικοί αλληλασφαλιστικοί συνεταιρισμοί	5	3
Σύνολο	73	82

Οι ασφαλιστικές επιχειρήσεις

Τέλος, η κατανομή των επιχειρήσεων ως προς τη δραστηριότητα και τη μορφή εγκατάστασης είναι όπως φαίνεται στον επόμενο πίνακα.

Πίνακας 3: Δραστηριότητα και μορφή εγκατάστασης 2010

	Ζωή	Ζημιών	Μικτές
Ανώνυμες ασφαλιστικές εταιρίες	11	27	11
Υποκαταστήματα αλλοδαπών ασφαλιστικών επιχειρήσεων	3	16	0
Πανελλαδικοί αλληλασφαλιστικοί συνεταιρισμοί	0	5	0
Σύνολο	14	48	11

2. Παραγωγή ασφαλίσεων από πρωτασφαλίσεις

2.1 Σύνολο παραγωγής από πρωτασφαλίσεις

Η παραγωγή ασφαλίσεων από πρωτασφαλίσεις, συμπεριλαμβανομένου του δικαιώματος συμβολαίου, έφτασε τα 5,3 δισ. € μειωμένη κατά 2,1% σε σχέση με το 2009.

Πίνακας 4: Παραγωγή ασφαλίσεων 2010

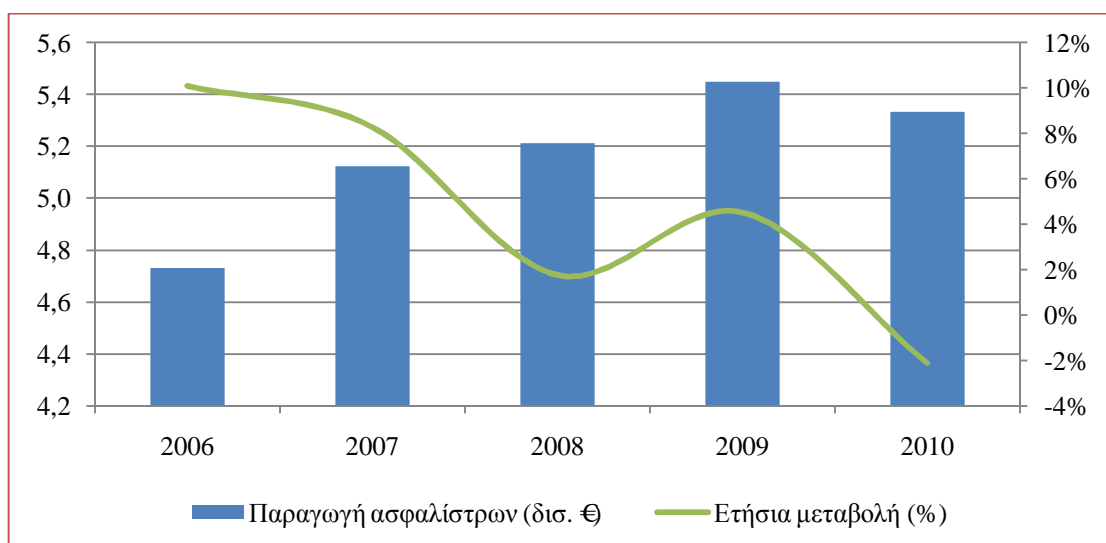
	Ασφάλιστρα (€)	Δικαιώματα συμβολαίου (€)	Σύνολο (€)	
Ασφαλίσεις κατά Ζημιών	2.491.987.709,95	522.267.188,56	3.014.254.898,50	56,5%
Ασφαλίσεις Ζωής	2.298.798.315,70	19.292.496,35	2.318.090.812,05	43,5%
Σύνολο	4.790.786.025,65	541.559.684,91	5.332.345.710,55	100,0%

Πίνακας 5: Μεταβολή παραγωγής ασφαλίσεων

	2010 (€)	2009 (€)	Μεταβολή
Ασφαλίσεις κατά Ζημιών	3.014.254.898,50	2.938.702.869,75	+2,6%
Ασφαλίσεις Ζωής	2.318.090.812,05	2.509.404.925,25	-7,6%
Σύνολο	5.332.345.710,55	5.448.107.795,00	-2,1%

Το 2010 ήταν η πρώτη φορά, μετά από αρκετά χρόνια, κατά την οποία η παραγωγή ασφαλίσεων από πρωτασφαλίσεις σε ονομαστικές τιμές κινήθηκε πτωτικά.

Γράφημα 2: Παραγωγή από πρωτασφαλίσεις



Παραγωγή ασφαλίσεων από πρωτασφαλίσεις

2.2 Ασφαλίσεις κατά Ζημιών

Η παραγωγή από πρωτασφαλίσεις των κλάδων ασφαλίσεων κατά Ζημιών (συμπεριλαμβανομένου του δικαιώματος συμβολαίου) καθώς και το ποσοστό συμμετοχής τους στο σύνολο εμφανίζονται στον πίνακα 6.

Ο κλάδος της αστικής ευθύνης χερσαίων οχημάτων είναι ο μεγαλύτερος κλάδος ασφαλίσεων κατά Ζημιών με 1,55 δις. € παραγωγή και 51,5% επί του συνόλου. Συνολικά 33 επιχειρήσεις είχαν παραγωγή στον κλάδο, έναντι 42 το 2009. Οι πρώτες δέκα επιχειρήσεις σε παραγωγή συγκέντρωσαν το 67,3% των ασφαλίσεων (62,6% το 2009).

Δεύτερος σε παραγωγή ασφαλίσεων είναι ο κλάδος της πυρκαϊάς και στοιχείων της φύσεως με 461 εκατ. € και 15,3% επί του συνόλου των κλάδων κατά Ζημιών. Από τις 38 επιχειρήσεις οι οποίες είχαν παραγωγή στο συγκεκριμένο κλάδο (46 το 2009), οι δέκα πρώτες συγκέντρωσαν το 83,7% των ασφαλίσεων (77,7% το 2009).

Άλλοι σπουδαίοι κλάδοι ως προς το ύψος της παραγωγής είναι αυτός των χερσαίων οχημάτων με 413 εκατ. € (13,7% του συνόλου), οι λοιπές ζημιές αγαθών με 139 εκατ. € (4,6% του συνόλου) και της βοήθειας με 99 εκατ. € (3,3% του συνόλου).

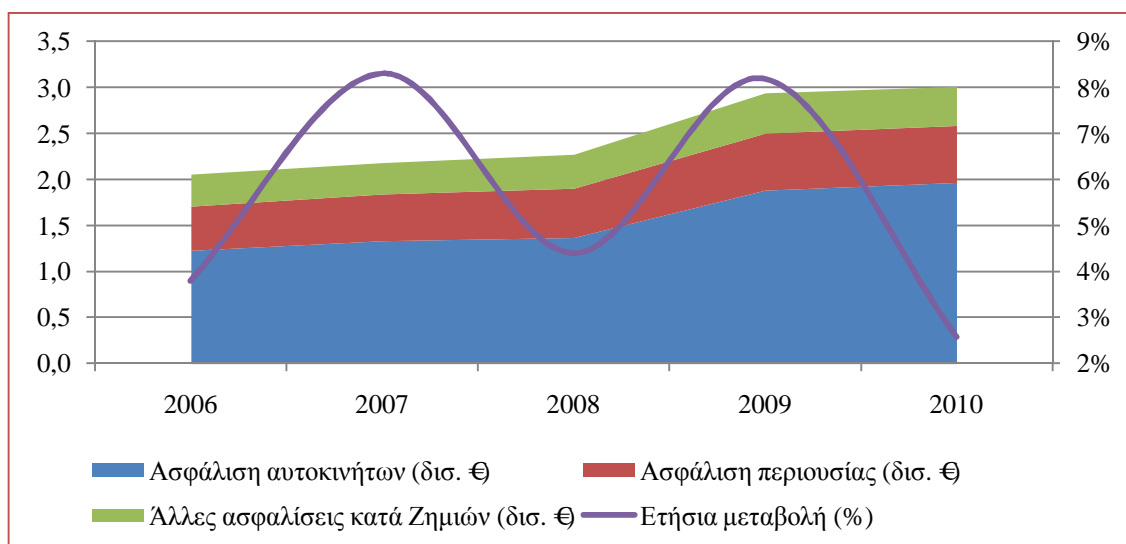
Πίνακας 6: Παραγωγή από πρωτασφαλίσεις κατά Ζημιών 2010

	€	Συμμετοχή
1. Ατυχήματα	56.979.812,17	1,9%
2. Ασθένειες	17.748.015,06	0,6%
3. Χερσαία οχήματα	413.368.318,61	13,7%
5. Αεροσκάφη	364.300,99	0,01%
6. Πλοία (θαλάσσια, λιμναία, ποτάμια)	19.627.953,81	0,7%
7. Μεταφερόμενα εμπορεύματα	33.724.941,39	1,1%
8. Πυρκαϊά και στοιχεία της φύσεως	460.574.885,84	15,3%
9. Λοιπές ζημιές αγαθών	139.549.400,24	4,6%
10. Αστική ευθύνη χερσαίων οχημάτων	1.550.870.885,29	51,5%
11. Αστική ευθύνη από αεροσκάφη	630.235,65	0,02%
12. Αστική ευθύνη πλοίων	7.436.905,57	0,2%
13. Γενική αστική ευθύνη	85.172.598,22	2,8%
14. Πιστώσεις	43.103.803,37	1,4%
15. Εγγυήσεις	4.249.796,14	0,1%
16. Διάφορες χρηματικές απώλειες	22.999.511,82	0,8%
17. Νομική προστασία	59.236.060,61	2,0%
18. Βοήθεια	98.617.473,72	3,3%
Σύνολο	3.014.254.898,50	100,0%

Παραγωγή ασφαλιστρών από πρωτασφαλίσεις

Όταν αθροίζεται η παραγωγή των κλάδων σχετικά με τα χερσαία οχήματα (αστικής ευθύνης χερσαίων οχημάτων και χερσαίων οχημάτων), παρατηρείται ότι συγκεντρώνουν 1,96 δις. € και ποσοστό 65,2% των ασφαλίσεων κατά Ζημιών. Τα αντίστοιχα μεγέθη για το 2009 ήταν 1,89 δις. € και 64,2%.

Γράφημα 3: Παραγωγή πρωτασφαλίσεων κατά Ζημιών



Αντιστοίχως, οι καλύψεις πυρός και συμπληρωματικών κινδύνων περιουσίας (κλάδοι πυρκαϊάς και στοιχείων της φύσεως, λοιπών ζημιών αγαθών και διαφόρων χρηματικών απωλειών) συγκεντρώνουν παραγωγή περίπου 623 εκατ. € η οποία αντιστοιχεί στο 20,7% του συνόλου. Τα ίδια μεγέθη για το 2009 ήταν 620 εκατ. € και 21,1%.

Στον πίνακα 7 παρουσιάζεται το ποσοστό μεταβολής στην παραγωγή των ασφαλιστρών από το 2009 στο 2010 για τους κλάδους ασφάλισης κατά Ζημιών.

Σε σχέση με τα δεδομένα του 2009, η παραγωγή αυξήθηκε κατά 2,6%, οδηγούμενη κυρίως από τις αυξήσεις των κλάδων της αστικής ευθύνης χερσαίων οχημάτων (+6,6%) και πυρκαϊάς και στοιχείων της φύσεως (+1,2%). Εκτός αυτού, μεγάλες ποσοστιαίες αυξήσεις είχαν κάποιοι μικρότεροι σε μέγεθος κλάδοι, όπως αυτοί των ασθενειών (+67,3%) και των πιστώσεων (+6,3%).

Στην αντίθετη πορεία κινήθηκαν οι κλάδοι των ατυχημάτων (-7,2%), των πλοίων (-17,3%) και των μεταφερόμενων εμπορευμάτων (-13,6%). Ως ποσοστά, μεγάλες μειώσεις παρουσίασαν οι μικροί σχετικά κλάδοι των αεροσκαφών (-29,0%), της αστικής ευθύνης αεροσκαφών (-64,1%) και των εγγυήσεων (-23,5%).

Παραγωγή ασφαλίσεων από πρωτασφαλίσεις

Πίνακας 7: Μεταβολή της παραγωγής από πρωτασφαλίσεις κατά Ζημιών

	2010 (€)	2009 (€)	Μεταβολή
1. Ατυχήματα	56.979.812,17	61.430.690,45	-7,2%
2. Ασθένειες	17.748.015,06	10.606.295,58	+67,3%
3. Χερσαία οχήματα	413.368.318,61	431.082.783,39	-4,1%
5. Αεροσκάφη	364.300,99	513.083,33	-29,0%
6. Πλοία (θαλάσσια, λιμναία, ποτάμια)	19.627.953,81	23.732.797,38	-17,3%
7. Μεταφερόμενα εμπορεύματα	33.724.941,39	39.033.488,51	-13,6%
8. Πυρκαϊά και στοιχεία της φύσεως	460.574.885,84	454.926.003,01	+1,2%
9. Λοιπές ζημιές αγαθών	139.549.400,24	141.800.817,20	-1,6%
10. Αστική ευθύνη χερσαίων οχημάτων	1.550.870.885,29	1.454.286.739,75	+6,6%
11. Αστική ευθύνη από αεροσκάφη	630.235,65	1.754.146,10	-64,1%
12. Αστική ευθύνη πλοίων	7.436.905,57	7.995.365,46	-7,0%
13. Γενική αστική ευθύνη	85.172.598,22	85.333.913,77	-0,2%
14. Πιστώσεις	43.103.803,37	40.539.841,82	+6,3%
15. Εγγυήσεις	4.249.796,14	5.557.577,93	-23,5%
16. Διάφορες χρηματικές απώλειες	22.999.511,82	22.804.297,11	+0,9%
17. Νομική προστασία	59.236.060,61	58.345.820,92	+1,5%
18. Βοήθεια	98.617.473,72	98.959.208,04	-0,3%
Σύνολο	3.014.254.898,50	2.938.702.869,75	+2,6%

2.3 Ασφαλίσεις Ζωής

Η παραγωγή στις ασφαλίσεις Ζωής καθώς και το ποσοστό συμμετοχής κάθε κλάδου στο σύνολο του κλάδου εμφανίζονται στον πίνακα 8.

Η παραγωγή του κλάδου έφτασε τα 2,3 δισ. € με το συντριπτικό μέρος του οποίου, 1,7 δισ. € και 71,6% του συνόλου, να συγκεντρώνεται στον κλάδο Ζωής. Η διαχείριση ομαδικών συνταξιοδοτικών κεφαλαίων συγκεντρώνει 329 εκατ. € και 14,2% της παραγωγής, ενώ οι ασφαλίσεις ζωής οι οποίες είναι συνδεδεμένες με επενδύσεις φτάνουν στα 282 εκατ. € και μερίδιο επί του συνόλου 12,2%.

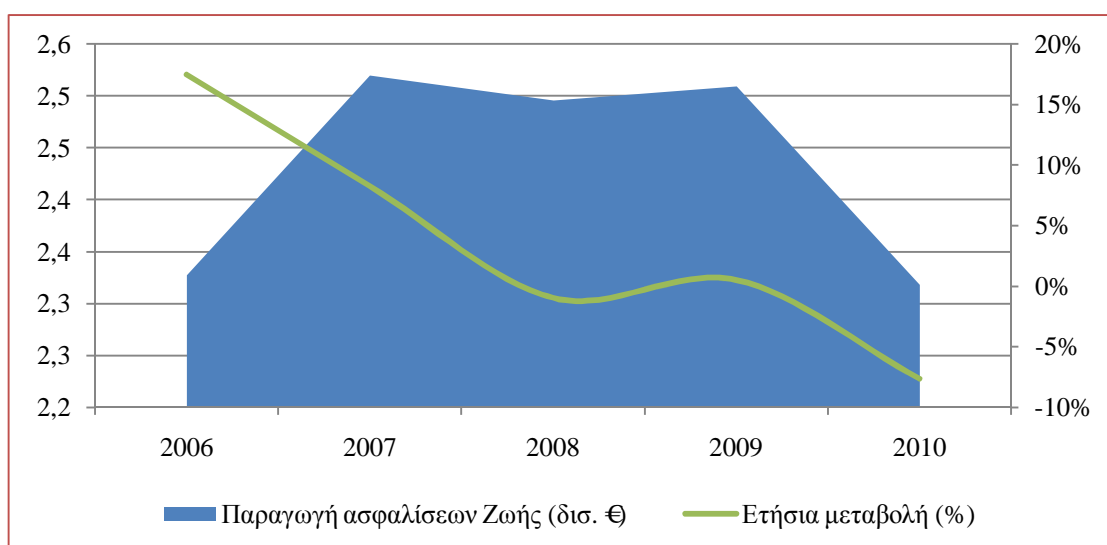
Παραγωγή ασφαλίσεων από πρωτασφαλίσεις

Πίνακας 8: Παραγωγή από πρωτασφαλίσεις Ζωής 2010

	€	Συμμετοχή
I. Ζωής	1.660.516.187,11	71,6%
III. Ζωής συνδεδεμένων με επενδύσεις	281.936.633,52	12,2%
IV. Υγείας	46.209.690,99	2,0%
VI. Κεφαλαιοποίησης	106.799,77	0,005%
VII. Διαχείριση ομαδικών συνταξιοδοτικών κεφαλαίων	329.321.500,66	14,2%
Σύνολο	2.318.090.812,05	100,0%

Η μεταβολή της παραγωγής στις πρωτασφαλίσεις Ζωής παρουσιάζεται στο γράφημα 4 και πίνακα 7. Συνολικά, διαπιστώνεται ότι μειώθηκε η παραγωγή των πρωτασφαλίσεων Ζωής κατά 7,6%. Όλοι οι κλάδοι της Ζωής κινήθηκαν πτωτικά εκτός αυτού της διαχείρισης ομαδικών συνταξιοδοτικών κεφαλαίων, ο οποίος γνώρισε αύξηση κατά 20,3%. Με εξαίρεση τον κλάδο Ζωής, ο οποίος μειώθηκε κατά 7%, όλοι οι υπόλοιποι κλάδοι γνώρισαν διψήφια μείωση της παραγωγής τους, από -26,8% του κλάδου ζωής συνδεδεμένου με επενδύσεις, μέχρι -36,8% του κλάδου κεφαλαιοποίησης.

Γράφημα 4: Παραγωγή πρωτασφαλίσεων Ζωής



Παραγωγή ασφαλίσεων από πρωτασφαλίσεις

Πίνακας 9: Μεταβολή της παραγωγής από πρωτασφαλίσεις Ζωής

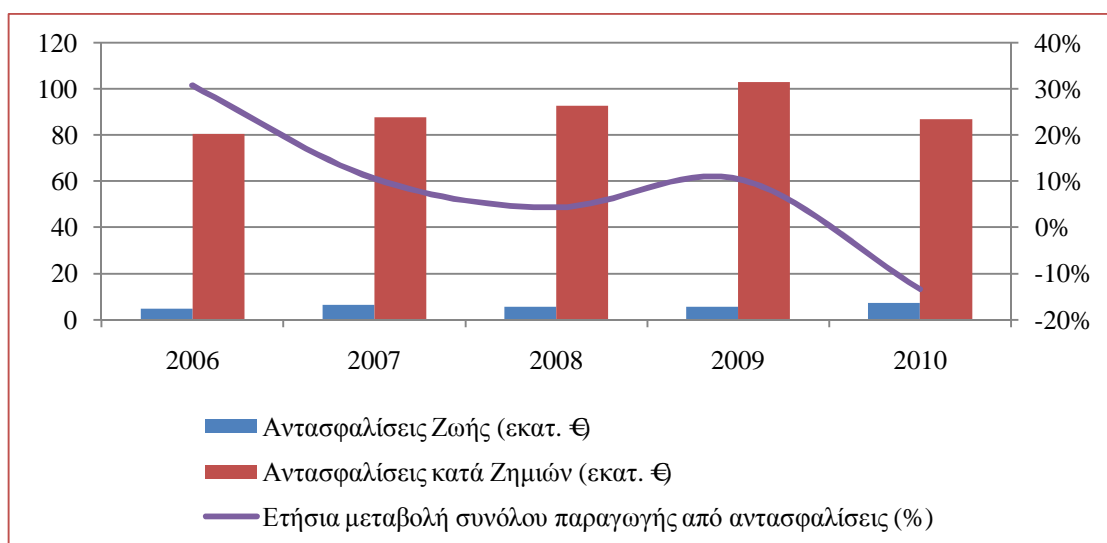
	2010 (€)	2009 (€)	Μεταβολή
I. Ζωής	1.660.516.187,11	1.785.616.787,76	-7,0%
III. Ζωής συνδεδεμένων με επενδύσεις	281.936.633,52	385.023.448,94	-26,8%
IV. Υγείας	46.209.690,99	64.933.966,38	-28,8%
VI. Κεφαλαιοποίησης	106.799,77	168.995,03	-36,8%
VII. Διαχείριση ομαδικών συνταξιοδοτικών κεφαλαίων	329.321.500,66	273.661.727,14	+20,3%
Σύνολο	2.318.090.812,05	2.509.404.925,25	-7,6%

3. Παραγωγή ασφαλιστρων από αντασφαλίσεις

3.1 Σύνολο παραγωγής

Στο παρόν κεφάλαιο καταγράφονται τα δεδομένα σχετικά με την παραγωγή ασφαλιστρων από αντασφαλίσεις. Συνολικά, 38 ασφαλιστικές επιχειρήσεις είχαν δραστηριότητες στις αντασφαλιστικές εργασίες το 2010. Από αυτές 34 ήταν δραστήριες στις ασφαλίσεις κατά Ζημιών και 7 στις ασφαλίσεις Ζωής. Η συνολική παραγωγή τους έφτασε τα 94 εκατ. €

Γράφημα 5: Παραγωγή ασφαλιστρων από αντασφαλίσεις



Σε σχέση με το 2009, όταν η παραγωγή ήταν 109 εκατ. € η παραγωγή από αντασφαλίσεις εμφάνισε μείωση κατά 13,4%. Συγκεκριμένα, η παραγωγή ασφαλιστρων κατά Ζημιών μειώθηκε κατά 15,7% στα 87 εκατ. € ενώ η παραγωγή Ζωής αυξήθηκε κατά 28,8% στα 7 εκατ. €

Πίνακας 10: Παραγωγή ασφαλιστρων από αντασφαλίσεις

	2010 (€)	2009 (€)	Μεταβολή
Ασφαλίσεις κατά Ζημιών	86.902.485,24	103.178.366,22	-15,8%
Ασφαλίσεις Ζωής	7.146.466,56	5.549.414,39	+28,8%
Σύνολο	94.048.951,80	108.727.780,61	-13,5%

3.2 Ασφαλίσεις κατά Ζημιών

Η παραγωγή ασφαλιστρων από αντασφαλίσεις έφτασε τα 87 εκατ. € και αναλύεται στους επιμέρους κλάδους όπως φαίνεται στον πίνακα 11.

Παραγωγή ασφαλίσεων από αντασφαλίσεις

Πίνακας 11: Παραγωγή από αντασφαλίσεις κατά Ζημιών

	€	Συμμετοχή
1. Ατυχήματα	2.707.108,73	3,1%
2. Ασθένειες	2.476.913,09	2,8%
3. Χερσαία οχήματα	314.005,68	0,4%
5. Αεροσκάφη	0,00	0,0%
6. Πλοία (θαλάσσια, λιμναία, ποτάμια)	-100.907,93	---
7. Μεταφερόμενα εμπορεύματα	1.085.930,80	1,2%
8. Πυρκαϊά και στοιχεία της φύσεως	9.254.531,25	10,6%
9. Λοιπές ζημιές αγαθών	3.385.216,03	3,9%
10. Αστική ευθύνη χερσαίων οχημάτων	10.302.229,34	11,8%
11. Αστική ευθύνη από αεροσκάφη	64.891,08	0,1%
12. Αστική ευθύνη πλοίων	184.050,49	0,2%
13. Γενική αστική ευθύνη	2.097.569,26	2,4%
14. Πιστώσεις	2.553.401,47	2,9%
15. Εγγυήσεις	22.390,02	0,0%
16. Διάφορες χρηματικές απώλειες	5.981.301,03	6,9%
17. Νομική προστασία	642.667,09	0,7%
18. Βοήθεια	45.931.187,81	52,8%
Σύνολο	86.902.485,24	100,0%

Το μεγαλύτερο μέρος της παραγωγής εντοπίζεται στη βοήθεια (52,8%), στην αστική ευθύνη χερσαίων οχημάτων (11,8%) και στην πυρκαϊά και στοιχεία της φύσεως (10,6%).

Σε σχέση με το 2009, η παραγωγή ανά κλάδο μεταβλήθηκε όπως δείχνει ο πίνακας 12.

Παραγωγή ασφαλίσεων από αντασφαλίσεις

Πίνακας 12: Μεταβολή της παραγωγής από αντασφαλίσεις κατά Ζημιών

	2010 (€)	2009 (€)	Μεταβολή
1. Ατυχήματα	2.707.108,73	3.756.108,25	-27,9%
2. Ασθένειες	2.476.913,09	5.713.100,00	-56,6%
3. Χερσαία οχήματα	314.005,68	293.642,80	+6,9%
5. Αεροσκάφη	0,00	0,00	----
6. Πλοία (θαλάσσια, λιμναία, ποτάμια)	-100.907,93	1.334.577,06	----
7. Μεταφερόμενα εμπορεύματα	1.085.930,80	945.695,54	+14,8%
8. Πυρκαϊά και στοιχεία της φύσεως	9.254.531,25	11.116.936,31	-16,8%
9. Λοιπές ζημιές αγαθών	3.385.216,03	4.302.608,57	-21,3%
10. Αστική ευθύνη χερσαίων οχημάτων	10.302.229,34	5.736.446,95	+79,6%
11. Αστική ευθύνη από αεροσκάφη	64.891,08	63.820,34	+1,7%
12. Αστική ευθύνη πλοίων	184.050,49	22.128,71	+731,7%
13. Γενική αστική ευθύνη	2.097.569,26	2.273.509,07	-7,7%
14. Πιστώσεις	2.553.401,47	8.251.079,59	-69,1%
15. Εγγυήσεις	22.390,02	25.786,28	-13,2%
16. Διάφορες χρηματικές απώλειες	5.981.301,03	7.184.848,28	-16,8%
17. Νομική προστασία	642.667,09	1.581.941,27	-59,4%
18. Βοήθεια	45.931.187,81	50.576.137,20	-9,2%
Σύνολο	86.902.485,24	103.178.366,22	-15,8%

3.3 Ασφαλίσεις Ζωής

Μόνο σε δύο κλάδους σημειώθηκε παραγωγή από αντασφαλιστικές εργασίες, σε αυτούς της ζωής και της υγείας. Σχεδόν όλη η παραγωγή (87,7%) αφορά τον πρώτο κλάδο.

Πίνακας 13: Παραγωγή από αντασφαλίσεις Ζωής

	€	Συμμετοχή
I. Ζωής	6.264.315,53	87,7%
IV. Υγείας	882.151,03	12,3%
Σύνολο	7.146.466,56	100,0%

Συγκριτικά με το 2009, η παραγωγή Ζωής από αντασφαλιστικές εργασίες αυξήθηκε κατά 28,8%. Στον κλάδο ζωής, η αύξηση ήταν 13,0% ενώ στον κλάδο υγείας πολλαπλασιάστηκε.

Πίνακας 14: Μεταβολή της παραγωγής από αντασφαλίσεις Ζωής

	2010 (€)	2009 (€)	Μεταβολή
I. Ζωής	6.264.315,53	5.543.482,53	+13,0%
IV. Υγείας	882.151,03	5.931,86	+14.771,4%
Σύνολο	7.146.466,56	5.549.414,39	+28,8%

Appendix: Executive summary

The number of insurance enterprises that were active in Greece during 2010, by type of establishment and activity, is shown in the table below.

	Life	Non-life	Mixed	Total
S.A.	11	27	11	49
Branches of foreign insurance enterprises	3	16	0	19
Mutual cooperative insurance societies	0	5	0	5
Total	14	48	11	73

Direct insurance premium per type of activity for 2010 was as follows:

	Premium (€)	Policy fee (€)	Total (€)	
Non-life	2.491.987.709,95	522.267.188,56	3.014.254.898,50	56,5%
Life	2.298.798.315,70	19.292.496,35	2.318.090.812,05	43,5%
Total	4.790.786.025,65	541.559.684,91	5.332.345.710,55	100,0%

Total premium dropped in relation to 2009.

	2010 (€)	2009 (€)	Growth
Non-life	3.014.254.898,50	2.938.702.869,75	+2,6%
Life	2.318.090.812,05	2.509.404.925,25	-7,6%
Total	5.332.345.710,55	5.448.107.795,00	-2,1%

Similarly, indirect premium was as shown in the table below.

	2010 (€)	2009 (€)	Growth
Non-life	86.902.485,24	103.028.436,78	-15,7%
Life	7.146.466,56	5.549.414,39	+28,8%
Total	94.048.951,80	108.577.851,17	-13,4%



ΕΚΔΟΣΕΙΣ - ΜΕΛΕΤΕΣ

ΥΠΗΡΕΣΙΑ ΜΕΛΕΤΩΝ ΚΑΙ ΣΤΑΤΙΣΤΙΚΗΣ

ΕΝΩΣΗ ΑΣΦΑΛΙΣΤΙΚΩΝ ΕΤΑΙΡΙΩΝ ΕΛΛΑΔΟΣ



16. Ασφάλιση Μεταφερόμενων Εμπορευμάτων 2010

<http://www.eae.gr/cms/uploads/oikmel-cargo2010gr.pdf>



15. Ασφάλιση Σκαφών Αναψυχής 2010

<http://www.eae.gr/cms/uploads/oikmel-yacht2010gr.pdf>



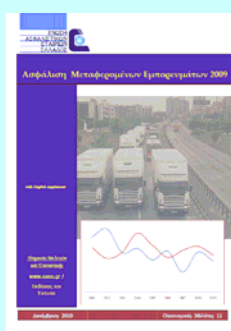
14. Ασφάλιση Πληρωμάτων Πλοίων 2010

<http://www.eae.gr/cms/uploads/oikmel-CrewInsurance2010gr.pdf>



13. Οικονομική κρίση και ύφεση: οι επιπτώσεις στις Ασφαλιστικές Επιχειρήσεις

<http://www.eae.gr/cms/uploads/oikmel-financialcrisisgr.pdf>



12. Ασφάλιση Μεταφερομένων εμπορευμάτων 2009

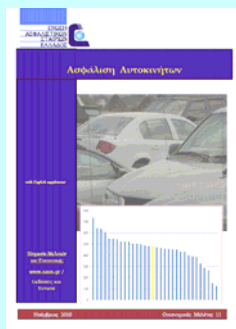
<http://www.eae.gr/cms/uploads/oikmel-cargo2009gr.pdf>



ΕΚΔΟΣΕΙΣ

ΥΠΗΡΕΣΙΑ ΜΕΛΕΤΩΝ ΚΑΙ ΣΤΑΤΙΣΤΙΚΗΣ

ΕΝΩΣΗ ΑΣΦΑΛΙΣΤΙΚΩΝ ΕΤΑΙΡΙΩΝ ΕΛΛΑΔΟΣ



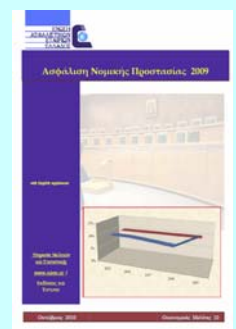
11. Ασφάλιση Αυτοκινήτων

<http://www.eaee.gr/cms/uploads/oikmel-motor2009gr.pdf>



Ετήσια Στατιστική Έκθεση 2009

<http://www.eaee.gr/cms/uploads/AnnualReport2009.pdf>



10. Ασφάλιση Νομικής Προστασίας

<http://www.eaee.gr/cms/uploads/oikmel-legalexpenses2009gr.pdf>



9. Αερομεταφορές στην Ελλάδα

<http://www.eaee.gr/cms/uploads/oikmel-aircargogr.pdf>



8. Επισκόπηση με Αριθμοδείκτες 2009

<http://www.eaee.gr/cms/uploads/oikmel-ratios2009gr.pdf>

Ε.Α.Ε.Ε. – Υπηρεσία Μελετών και Στατιστικής

H.A.I.C. – Research and Statistics Department

Ιωάννης Φασόης, M.A.

+30 210 33 34 104

fasois@eae.gr

Κωνσταντίνος Σταθόπουλος, M.Sc., M.Res.

+30 210 33 34 109

cstathopoulos@eae.gr



Ένωση Ασφαλιστικών Εταιριών Ελλάδος

ΞΕΝΟΦΩΝΤΟΣ 10 • 105 57 ΑΘΗΝΑ • ΤΗΛ. 210 3334100 • e-mail: info@eae.gr